

EXCLUSIÓN SOCIAL Y POBREZA

León y provincia

¿Cuestión de género?

- Según la [Organización Mundial de la Salud](#), género, se refiere a «los roles socialmente contruidos, comportamientos, actividades y atributos que una sociedad considera como apropiados para hombres y mujeres, así, en términos generales guarda relación con las diferencias sociales.
- Dentro de las ciencias sociales, el género, es un término técnico específico que alude al «conjunto de características diferenciadas que cada sociedad *asigna* a hombres y mujeres». Hablar de género remite a una categoría *relacional* y no a la sola clasificación de los sujetos en grupos identitarios.

La exclusión problema social

- Si la sociedad no favorece al débil o le da la espalda lo excluye. Es importante ver que grupos de exclusión creamos con nuestro desarrollo
- La exclusión es probablemente el problema social por excelencia dentro de las coordinadas modernas de la lucha por los derechos humanos y los valores democráticos.
- La imagen de exclusión más evidente es la que muestran los pobres, de hecho muchos de los escritos sobre exclusión están directa o indirectamente relacionados con la pobreza.

Las mismas estructuras sociales crean grupos de exclusión

- La pobreza y la exclusión nos sigue acompañando como una realidad y como una amenaza, al tiempo que ponen en cuestión la voluntad efectiva de los gobiernos y de todos los ciudadanos por superar, sobre todo, la pobreza absoluta y la exclusión social; es decir: la carencia extrema, la soledad y el aislamiento

Exclusión - inclusión delimitan los espacios de una sociedad dual

- Pensar en una sociedad compuesta por excluidos e integrados es un enfoque simple, que sólo puede desprenderse de un conocimiento superficial.
- El desconocimiento, el conocimiento parcial y sesgado, la distancia y la diferencia suelen estar a la base de las etiquetas, estereotipos, prejuicios y comportamientos discriminatorios.
- La discriminación de género se produce cuando se trata de manera desigual a la personas según su género.
- Esta problemática no se basa únicamente en las diferencias de género, sino también en cómo las personas reciben un trato diferente debido a esas diferencias

Conocer la pobreza y la exclusión

- la complejidad de los temas y su abordaje requieren proceder con mayor profundidad, rigor y respeto.
- De manera que los resultados puedan clasificarse desde distintos criterios, y comiencen a tomar cuerpo distintas facetas y dimensiones
- La exclusión requiere conocer el ámbito social y cultural en que vivimos y los valores que nos gobiernan
- Todo ello puede presentarse acompañado de elementos contradictorios, hasta el punto de poder advertir que los caminos hacia la integración y los caminos hacia la exclusión tienen vertientes incluyentes y excluyentes, por lo que cabe la posibilidad de que una acción prevista para la integración pueda tener resultados excluyentes.

La pobreza y la exclusión suelen ser puntos de desencuentro: motivo de preocupación para algunos, de desprecio e indiferencia para otros

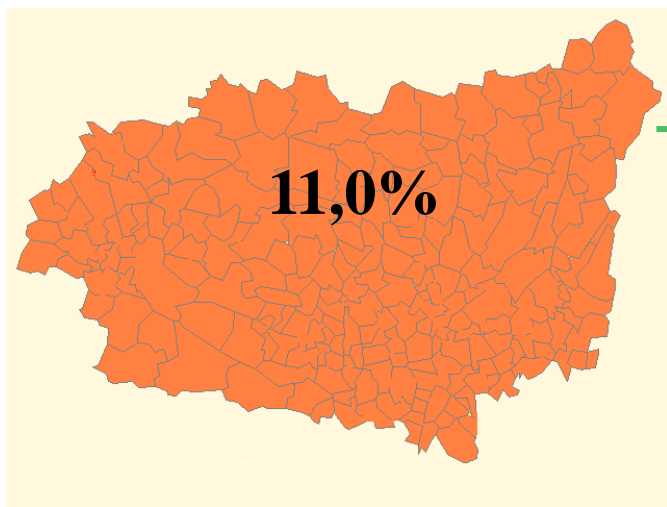
- **Pobreza y exclusión no nos gustan pero están presentes**
 - En los países ricos con muchos pobres
 - En los países pobres con muchos pobres
- En las personas “no pobres” “no excluidas” advertimos posiciones contradictorias: la pobreza y la exclusión les molestan, amenazan su seguridad, y en consecuencia responsabilizan mayormente a los pobres y excluidos de su condición, asociándola a su indiferencia; ante la visión de los pobres y excluidos... cambian de canal, proyectando en “los otros” el abordaje de medidas resolutivas

Entre los “no pobres” “no excluidos”

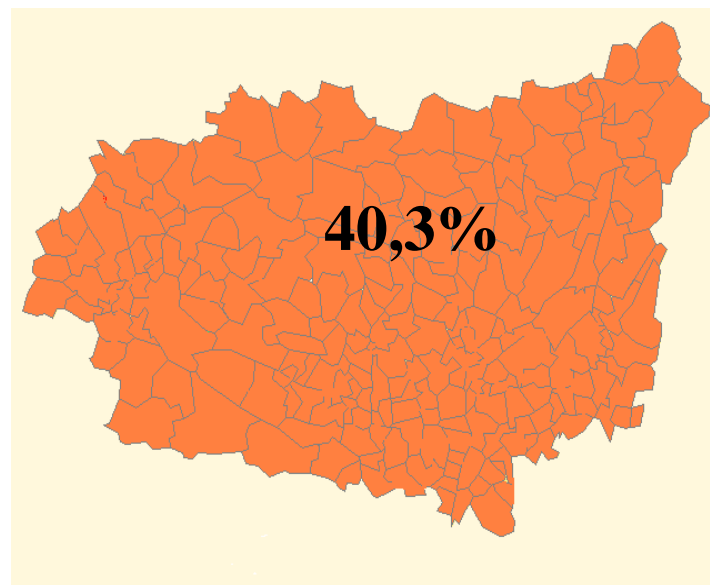
encontramos también

posiciones de solidaridad y de responsabilidad social que les facilitan el acercamiento y el descubrimiento de los pobres, de la pobreza y de la exclusión en su dimensión más real y en las consecuencias que estas tienen en la vida de los afectados. ... Y creen importante dar espacio a sus voces

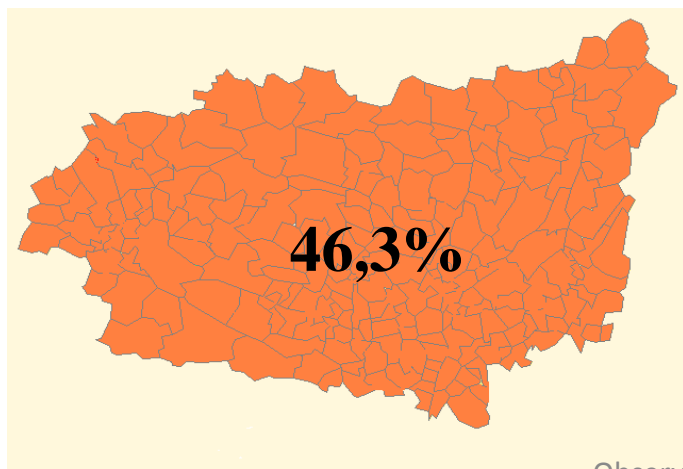
PROVINCIA DE LEÓN: TASAS DE RIESGO DE POBREZA



Tasa de riesgo de pobreza (60% de la mediana) según el umbral de la **Provincia de León**



Tasa de riesgo de pobreza (60% de la mediana) según el umbral de **Castilla y León**



Tasa de riesgo de pobreza (60% de la mediana) según el umbral de **España**

Dimensiones de la exclusión

Ejes	Dimensiones	Aspectos
Económico	Participación en la producción	<ul style="list-style-type: none"> • Exclusión de la relación salarial normalizada
	Participación en el consumo	<ul style="list-style-type: none"> • Pobreza económica • Privación
Político	Ciudadanía política	<ul style="list-style-type: none"> • Acceso efectivo a los derechos políticos • Abstencionismo y pasividad política
	Ciudadanía social	<ul style="list-style-type: none"> • Acceso limitado a los sistemas de protección social: sanidad, vivienda y educación
Social (relacional)	Ausencia de lazos sociales	<ul style="list-style-type: none"> • Aislamiento social, falta de apoyos sociales
	Relaciones sociales perversas	<ul style="list-style-type: none"> • Integración en redes sociales 'desviadas' • Conflictividad social (conductas anómicas) y familiar (violencia doméstica)

Fuente: Laparra, Zugasti y García Lautre (2014).

Variables estudiadas

Tabla 1. Variables estudiadas

Variables generales	Intermedias	Indicadores
población	nº de habitantes, sexo, edad, estructura poblacional evolución de la población Población inmigrante	Municipios Áreas funcionales Zonas de acción social
Territorio	Municipios y núcleos de población Extensión Densidad Desarrollo rural accesibilidad	Municipios Áreas funcionales Zonas de acción social GAL
Empleo	Demandas de empleo	Municipios Áreas funcionales Zonas de acción social
Servicios de protección	S. Sociales básicos Educativos sanitarios	Municipios Áreas funcionales Zonas de acción social
Servicios sociales básicos	Prestaciones Demandas Colectivos usuarios	Municipios Áreas funcionales Zonas de acción social
Servicios sociales específicos	entidades centros prestaciones	Provincia Áreas funcionales Zonas
Calidad percibida de los servicios sociales básicos	Profesionales T.S Usuarios	Áreas funcionales Zonas de acción social

Áreas y zonas de acción social

- La provincia de León es la más extensa de la Comunidad, La organización de su territorio no es terea fácil, podríamos discutir hasta el infinito sobre comarcas, grupos de acción local, áreas funcionales, distritos, áreas y zonas de salud, etc.
- Su población- los datos cuantitativos y estadísticos sabemos que nunca se corresponden con la realidad presente, aunque sean útiles para orientar y estudiar tendencias- en 2.012 era de 241.451 habitantes (241.749 h y 252.702 m); 231.881 se concentran en las ciudades de León, Ponferrada y San Andrés del Rabanedo y el resto 262.570 es población rural.
- El contenido datos desagregados por municipios y por zonas de acción social se presentan integrados en siete Áreas de acción social: Bierzo Oeste; Bierzo Este, Laciana y Babia; Montaña; León Sur; Páramo y Cabrera; Maragatería, Cepeda y Órbigo; Tierras de León y Omaña.

Distribución de áreas y zonas

Áreas	Zonas de A.S.	Población	Prestaciones	Usuarios	Munic. N/Pobl	
Bierzo Oeste	Cacabelos	16.386	2.499	1.602	5/35	
	Fabero	5.771	424	249	3/24	
	P. Domingo Flórez	4.050	427	270	5/44	
	Vega de Espinareda	6.161	698	451	4/23	
	Villafranca del B.	6.980	1.339	853	8/104	
	Total Área	39.358	5.387	3.425	25/230	
Bierzo Este, Lacia y Babia	Babia	2.016	153	77	3/37	
	Bembibre	14.296	1.835	1.043	4/27	
	Toreno	5.617	760	396	3/24	
	Torre del B	5.417	760	590	4/34	
	Villablino	11.379	956	622	2/25	
	Total Área	38.9010	5.959	2.728	16/155	
Montaña	Boñar	4.663	512	464	7/62	
	Cistierna	10.072	641	491	11/115	
	C. Matallana	11.815	1054	1.072	6/78	
	Raño	2.602	89	70	7/36	
		Total Área	29.152	1.850	2.097	31/296
León Sur	Mansilla	6.936	608	424	10/47	
	Sahagún	7.105	634	646	15/54	
	Valencia de Don Juan	16.003	2.255	1.100	26/57	
		Total Área	30.044	3.497	2.170	51/158
Páramo y la Cabrera	Santa María	9.871	1.049	668	10/36	
	La Bañeza	24.944	2.570	1.533	23/94	
	La Cabrera	2.372	257	201	4/45	
		Total Área	37.197	3.876	2.402	37/155
Maragatería Cepeda y Orbigo	Astorga	20.557	1.790	1050	14/109	
	Ribera del Orbigo	15.178	1.145	1050	9/41	
		Total Área	35.735	2.935	2.100	23/153
Tierras de León y Omaña	La Magdalena	10.935	699	517	11/114	
	León I - Villaquitambre	25.235	644	525	6/81	
	León II- Valverde da la Virgen	15.934	1.182	789	7/41	
		Total Área	52.104	2.525	1.831	24/243
		TOTAL				

Resultados

- Necesidades, demandas, recursos relacionadas con la información y orientación

Necesidades	CEAS	Demandas	CEAS	Aplicación Recursos	CEAS
Información sobre recursos de los servicios sociales	23	Informaciones sobre prestaciones de Servicios sociales	21	Información sobre prestaciones	12
		Consejo y escucha	17	Consejo y escucha	13
Información sobre recursos de la comunidad	15	Tramitaciones para el acceso a recursos no dependientes de los servicios sociales(vivienda, escuelas infantiles, becas comedor, exención de tasas)	13	Tramitaciones para el acceso a recursos no dependientes de los servicios sociales(vivienda, escuelas infantiles, becas comedor, exención de tasas)	10
		Derivaciones	16	Derivaciones	15

Resultados

- *Necesidades, demandas recursos relacionadas con adecuada convivencia familiar*

Necesidades	CEAS	Demandas	CEAS	Aplicación Recursos	CEAS
Desajustes convivenciales	14	Intervención familiar en crisis	15	Intervención familiar en crisis	13
Abandono de hogar	5	Apoyo familiar mutuo	11	Apoyo familiar mutuo	6
Soledad/ aislamiento	19	Ayuda a domicilio	25	Ayuda a domicilio	20
Malos tratos	14	Tratamiento psicosocial	11	Tratamiento psicosocial	9
		Intervención jurídico familiar	10	Intervención jurídico familiar	9
Alternativas a la convivencia familiar		Residencia	22	Residencia	20
		Convivencia alternativa	8	Convivencia alternativa	5
		Centros de acogida	8	Centros de acogida	7
		Acogida familiar	6	Acogida familiar	3
		Viviendas tuteladas	6	Viviendas tuteladas	3
		Adopciones	2	Adopciones	5

Resultados

- Necesidades de adecuada adaptación social, demandas y recursos para la integración en la comunidad y la mejora de la calidad de vida

Necesidades	CEAS	Demandas	CEAS	Aplicación Recursos	CEAS
Inadaptación al sistema social	15	Actividades puente para la búsqueda de empleo	8	Actividades puente para la búsqueda de empleo	12
		Intervención grupal	2	Intervención grupal	12
Inadaptación al sistema educativo	12	Actividades puente para la adquisición de un nivel educativo básico	6	Actividades puente para la adquisición de un nivel educativo básico	7
Inadaptación comunitaria	8	Participación en iniciativas ciudadanas	3	Participación en iniciativas ciudadanas	9
		Centros de día (tercera edad, juventud, discapacitados)	8	Centros de día (tercera edad, juventud, discapacitados)	18
		Ocio y tiempo libre	22	Ocio y tiempo libre	10

Resultados

- Necesidades demandas recursos relacionadas con la cobertura de necesidades primarias

Necesidades	CEAS	Demandas	CEAS	Aplicación Recursos	CEAS
Ingresos insuficientes	21	Ayuda económica pública y periódica	21	Ayuda económica pública y periódica	18
		Atención que implique alimentación	17	Atención que implique alimentación	16
Crisis temporales, catástrofes, epidemias, inundaciones.	15	Ayuda económica pública y no periódica	22	Ayuda económica pública y no periódica	17

Síntesis

- Las necesidades, demandas y recursos afectan indistintamente a los ***usuarios, los profesionales y los servicios.***
- Por cuanto haya habido avances , los servicios presentan procesos de empobrecimiento y precariedad que se manifiestan, ***en la distancia que se advierte entre las necesidades y demandas de los usuarios y las respuestas que los servicios están en condiciones de ofrecer,*** máxime teniendo presentes las situaciones de mayor precariedad y las nuevas necesidades agudizadas por la actual crisis.
- Las demandas presentadas por los ciudadanos, que constituyen el punto de encuentro con servicio y el recurso, no siempre se resuelven de forma positiva al existir ***zonas grises y márgenes favorecedores de demoras, reducciones y denegaciones.***
- La aproximación al cuadro global que se desprende de las aportaciones de los profesionales, reforzada a su vez por los datos sobre el ámbito rural y por los datos cuantitativos de usuarios y prestaciones, queda reflejado con más detalle a través del análisis **DAFO** contenido en el informe

Áreas y zonas de acción social en el medio rural de la provincia leonesa

- Esta parte recoge informaciones particularizadas de las 25 Zonas de Acción Social del medio rural leonés
- La presentación de las Zonas se hace en siete bloques, siguiendo un **criterio de pertenencia al Área de Acción Social**; no contando hasta el momento con el mapa de S.S. se toma como referencia las áreas proyectadas en el I Plan Provincial de Servicios Sociales de la Diputación de León 2013-2015 [Versión 19.07.2013]
- Cada bloque inicia con una información esencial para caracterizar el área y concluye con una síntesis sobre la misma, constituyéndose así en la base territorial de referencia dentro de la que se encuadran y de alguna manera se armonizan las posibles diferencias y contrastes.

ZONAS DE ACCIÓN SOCIAL

En detalle la información de cada uno de los CEAS comprende:

- territorio y población (extensión, municipios y núcleos poblacionales y densidad de población, número de habitantes, distribución por sexos, estructura poblacional, índice de envejecimiento y sobre-envejecimiento, crecimiento positivo y/o negativo, población inmigrante.
- Demandas de empleo.
- Provisión de servicios básicos de educación y salud.
- Usuarios y prestaciones de los Servicios Sociales por ramas.
- Servicios sociales específicos (incluyen centros y servicios públicos y privados localizados en cada una las zonas de acción social.
- Los Servicios Sociales Específicos, estos no tienen vinculación con las zonas de acción social, pero en la medida en que van haciéndose necesarios para una parte significativa de la población y por razones de proximidad tienden a multiplicar su presencia en más áreas, incluso en las zonas, principalmente cuando se trata de servicios a mayores.



Bierzo oeste

Áreas	Zonas de A.S.	Población	Prestaciones	Usuarios	Munic. N/Pobl
Bierzo Oeste	Cacabelos	16.386	2.499	1.602	5/35
	Fabero	5.771	424	249	3/24
	P. Domingo Flórez	4.050	427	270	5/44
	Vega de Espinareda	6.161	698	451	4/23
	Villafranca del B.	6.980	1.339	853	8/104
	Total Área		39.358	5.387	3.425

Nº DE MUNICIPIOS/ N. DE POBLACIÓN	CEAS	EDUCACION: COLEGIOS/ INSTITUTOS	CENTROS DE SALUD/	Consultor.	Atención Sanitaria ²¹
23 / 225	Cacabelos	4 CRA	Arganza	60	3/ 28
	Fabero	4 CR	Cacabelos		2/ 5
	Puente de	1 IES	Fabero		1/ 2
	Domingo Flórez	1IESO	Puente de		0/ 25
	Vega de		Domingo Flórez		
	Espinareda		Villafranca del		
	Villafranca del Bierzo		Bierzo		

Elaboración propia



Bierzo Oeste

Perfil de usuarios:

Áreas	Zonas de A. Social	0-39 años %			De 40-64 años %			Más de 65 años %			
		- 10	11-15	+ 15	-20	21-30	31 +	-50	51-59	60-69	70 +
Bierzo Oeste:	Cacabelos	-	13,5	--	--	--	32,4	--	54,1	--	--
	Fabero	-	12,08	--	--	29,32	--	--	58,6	--	--
	Puente Dom. Flórez	6,3	--	--	--	27,1	--	--	--	66,6	--
	Vega de Espinareda	-	14,04	--	--	25,1	--	--	53,8	--	--
	Villafranca del Bierzo	6,7	--	--	--	--	32,16	--	--	60,3	--
	Nº de zonas	2	3	--	--	-3	2	--	3	2	-



Bierzo Este Laciana y Babia

Áreas	Zonas de A.S.	Población	Prestaciones	Usuarios	Munic. N/Pobl
Bierzo Este, Laciana y Babia	Babia	2.016	153	77	3/37
	Bembibre	14.296	1.835	1.043	4/27
	Toreno	5.617	760	396	3/24
	Torre del B	5.417	760	590	4/34
	Villablino	11.379	956	622	2/25
	Total Área		38.9010	5.959	2.728

Nº DE MUNICIPIOS/ N. DE POBLACIÓN	CEAS	EDUCACION: COLEGIOS/ INSTITUTOS	CENTROS DE SALUD/ VILLABLINO	CONSULT.	ATEN SANIT
17/ 147	BABIA	3 CRA	SAN EMILIANO	62	3/ 12
	BEMBIBRE	6 CP	BEMBIBRE		2/ 13
	TORENO	5 IES	TORENO		1/ 22
	TORRE DEL BIERZO	2 CEPA	VILLABLINO		0/ 15
	VILLABLINO	1CFA			
		1 COLEGIO			
		2 EEI			
		2 EDEP			
		1 CRIE			
		1 CEIP			

Elaboración propia



BIERZO ESTE- Laciaana - Babia

- Perfil de usuarios

Áreas	Zonas de A. Social	0-39 años %			De 40-64 años %			Más de 65 años %			
		- 10	11-15	+ 15	-20	21-30	31 +	-50	51-59	60-69	70 +
Bierzo Este	Babia	3,8	----	---	--	--	37,8	--	58,4	--	---
	Bembibre	--	---	22,3	--	--	37,7	40	--	--	--
	Toreno	--	---	22,4	--	--	33,2-	44,4	--	--	--
	Torre del Bierzo	--	13,05	---	--	--	37,55	49,4	--	--	--
	Villablino	--	17,03	---	--	--	31,6	--	--	60,6	---
	Nº de zonas	1	2	2	-	--	5	3	1	1	



Montaña de León

Areas	Zonas de A.S.	Población	Prestaciones	Usuarios	Munic. N/Pobl
Montaña	Bañar	4.663	512	464	7/62
	Cistierna	10.072	641	491	11/115
	C. Matallana	11.815	1054	1.072	6/78
	Rañó	2.602	89	70	7/36
	Total Área	29.152	1.850	2.097	31/296

Nº DE MUNICIPIOS/ N. DE POBLACIÓN	CEAS	EDUCACIÓN: COLEGIOS/ INSTITUTOS	CENTROS DE SALUD	CONSULT ORIOS	ATENCIÓN SANIT
31/ 296	BONAR	4 CRA	BONAR	93	3/ 15
	CISTIerna	3 CP	CISTIerna		2/ 20
	CUENCA DE	3 IES	MATALLANA		1/ 25
	MATALLANA	1 CEIP	LA POLA		0/ 33
	RIAÑO	1 IESO			



Montaña de León

- Perfil de los usuarios

Áreas	Zonas de A. Social	0-39 años %			De 40-64 años %			Más de 65 años %			
		- 10	11-15	+ 15	-20	21-30	31 +	-50	51-59	60-69	70 +
Montaña	Boñar	7,7	--	--	-	--	31,6	--	--	60,7	-
	Cistierna	9,6	--	--	--	24,54	--	-	--	66,01	--
	Cuenca de Matallana	8,78	--	--	--	28,42	--	--	--	62,28	--
	Riaño	5,7	--	--	18,6	--	--	--	--	--	75,7
	Nº de zonas	4	--	--	1	2	1	---	---	3	1



León sur

Areas	Zonas de A.S.	Población	Prestaciones	Usuarios	Munic. N/Pobl
León Sur	Mansilla	6.936	608	424	10/47
	Sahagún	7.105	634	646	15/54
	Valencia de Don Juan	16.003	2.255	1.100	26/57
	Total Área	30.044	3.497	2.170	51/158

Nº DE MUNICIPIOS/ N. DE POBLACIÓN	CEAS	EDUCACION: COLEGIOS/ INSTITUTOS	CENTROS DE SALUD/	CONSULTOR.	ATEN SANIT
52/158	MANSILLA DE LAS MULAS	3 CRA 3 CP	MANSILLA DE LAS MULAS	128	3/ 7
	SAHAGÚN DE CAMPOS	3 IES 1 ESO	SAHAGÚN DE CAMPOS		2/ 40
	VALENCIA DE DON JUAN		VALENCIA DE DON JUAN		1/ 26
					0/ 55

Elaboración propia



León Sur

- Perfil de los usuarios

Áreas	Zonas de A. Social	0-39 años %			De 40-64 años %			Más de 65 años %			
		- 10	11-15	+ 15	-20	21-30	31 +	-50	51-59	60-69	70 +
León Sur	Mansilla de la Mulas	---	14,04	---	7,37	---	---	---	---	---	77,5
	Sahagún de Campos	8,01	---	---	---	20,4	---	---	---	---	71,5
	Valencia de D. Juan	---	10,05	---	15,8	---	---	---	---	63,9	---
	Nº de zonas	1	2		2	1				1	2



Páramo- la cabrera

Areas	Zonas de A.S.	Población	Prestaciones	Usuarios	Munic. N/Pobl
Páramo y la Cabrera	Santa María	9.871	1.049	668	10/36
	La Bañeza	24.944	2.570	1.533	23/94
	La Cabrera	2.372	257	201	4/45
	Total Área	37.197	3.876	2.402	37/155

Nº DE MUNICIPIOS/ N. DE POBLACIÓN	CEAS	EDUCACION: COLEGIOS /INSTITUTOS	CENTROS DE SALUD/	CONSULT.	ATEN SANIT
37/ 155	Santa María del Páramo	5 CRA 2 IES	Santa María Del Páramo	125	3/ 12
	La Bañeza	5 CP	La Bañeza I		2/ 50
	La Cabrera	1 CFA	La Bañeza II Truchas		1/ 36 0/ 27

Elaboración propia



Páramo- Cabrera

- Extensión 2125,97 Km² - 37.187 habitantes
- Datos generales sistema de protección social

Áreas	Zonas de A. Social	0-39 años %			De 40-64 años %			Más de 65 años %			
		- 10	11-15	+ 15	-20	21-30	31 +	-50	51-59	60-69	70 +
Páramo Cabrera	Santa M. del Páramo	6,8	---	---	---	30,2	-	---	---	63	---
	La Bañeza	--	11,15	---	---	30,45	-	-	58,4	---	---
	La Cabrera	3,97	--	--	19,9	-	---	---	-	---	76,1
	Nº de zonas	2	1	---	-1	2	-	---	1	1	1



Maragatería Cepeda

Áreas	Zonas de A.S.	Población	Prestaciones	Usuarios	Munic. N/Pobl
Maragatería Cepeda y Órbigo	Astorga	20.557	1.790	1050	14/109
	Ribera del Órbigo	15.178	1.145	1050	9/41
	Total Área	35.735	2.935	2.100	23/153

Nº DE MUNICIPIOS/ N. DE POBLACIÓN	CEAS	EDUCACIÓN: COLEGIOS/ INSTITUTOS	CENTROS DE SALUD/	CONSULT.	ATEN SANIT
23/153	Astorga	3 CRA	Astorga 1	112	3/ 12
	Ribera de Órbigo	3 CP	Astorga 11		2/ 32
		1 IES	Benavides		1/ 36
		1 CEE			0/ 32
		1 EDI			
		1 CEO			
		1 Conservatorio de música			

Elaboración propia



Maragatería – Cepeda-Órbigo

- Perfil de los usuarios

Áreas	Zonas de A. Social	0-39 años %			De 40-64 años %			Más de 65 años %			
		- 10	11-15	+ 15	-20	21-30	31 +	-50	51-59	60-69	70 +
Maragatería Cepeda/ Órbigo	Astorga	--	10,4	--	--	25,6	--	--	--	64	--
	Ribera de Órbigo	7,3	--	--	--	22,9	--	--	--	69,8	--
	Nº de zonas	1	1	--	--	2	--	--	--	2	--



Tierras de León y Omaña

Áreas	Zonas de A.S.	Población	Prestaciones	Usuarios	Munic. N/Pobl
Tierras de León y Omaña	La Magdalena	10.935	699	517	11/114
	León I - Villaquilambre	25.235	644	525	6/81
	León II- Valverde de la Virgen	15.934	1.182	789	7/41
	Total Area	52.104	2.525	1.831	24/243

Nº DE MUNICIPIOS/ N. DE POBLACIÓN	CEAS	EDUCACIÓN: COLEGIOS/ INSTITUTOS	CENTROS DE SALUD/	CONSULT.	ATEN SANIT
24/243	LA MAGDALENA	1 CRA-		111	3/ 8
	LEÓN I	VILLAQUIL.			2/ 20
	LEÓN II				1/ 40
					0/ 43

Elaboración propia

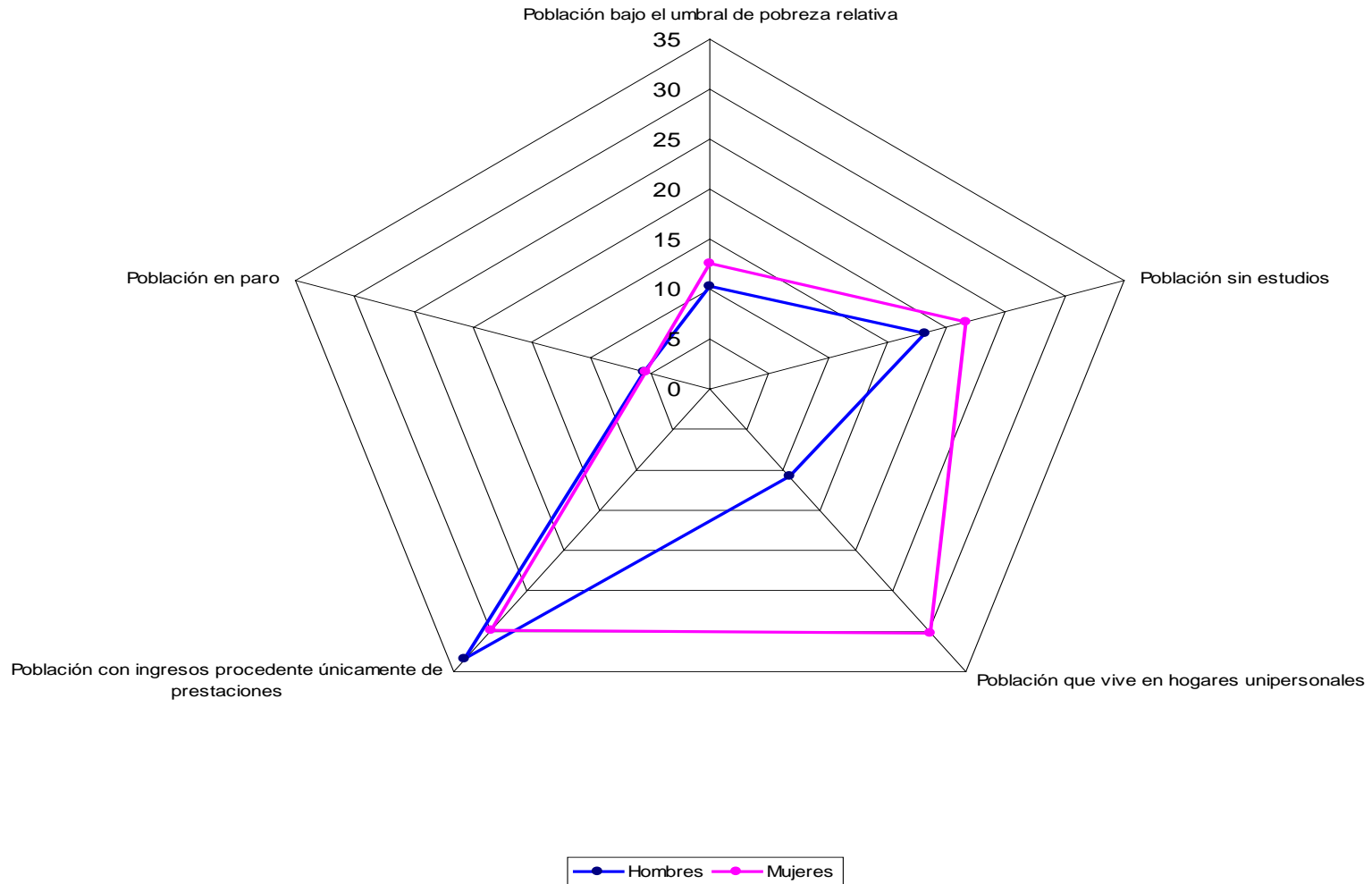


Tierras de León - Omaña

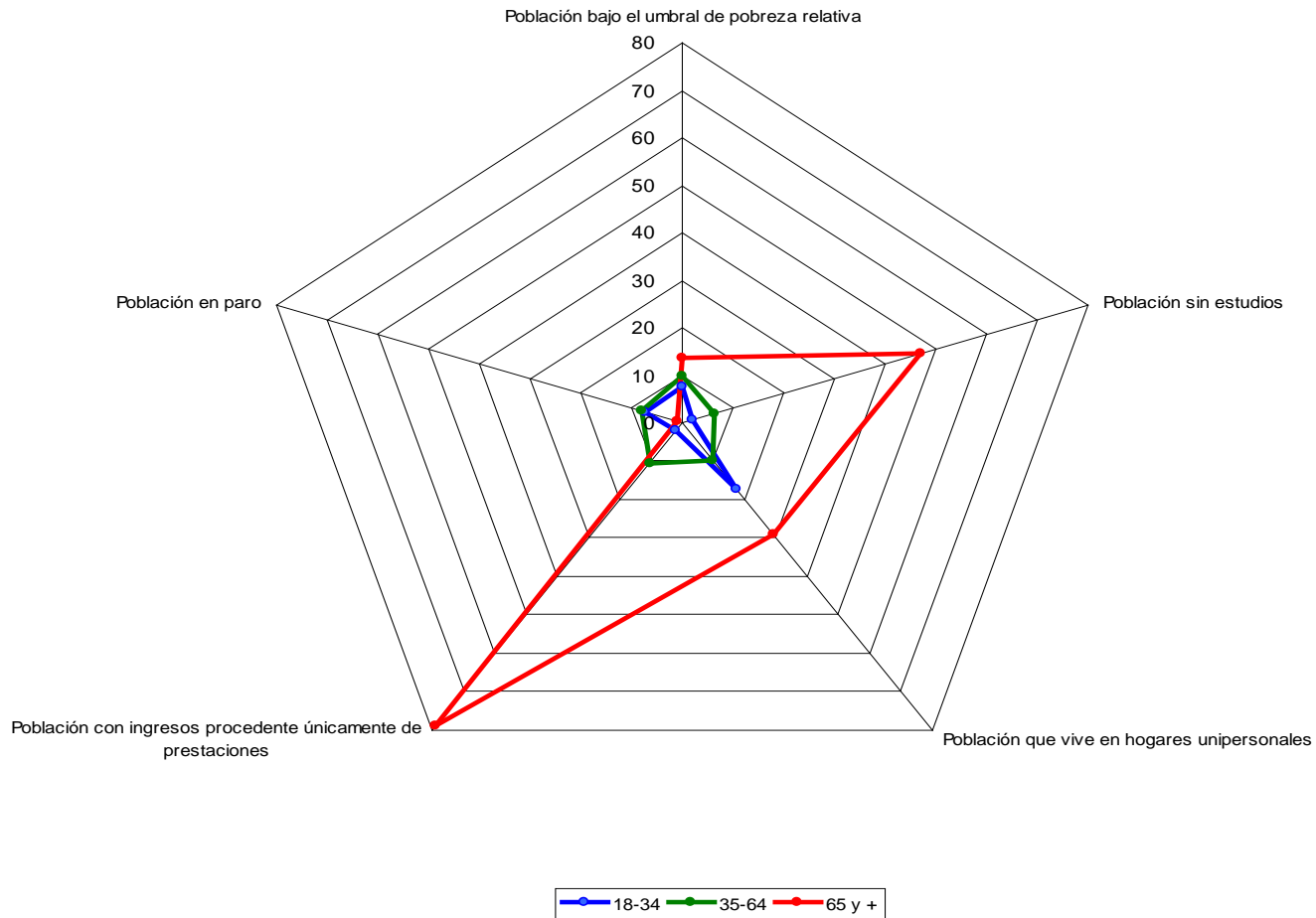
- Perfil de los usuarios

Áreas	Zonas de A. Social	0-39 años %			De 40-64 años %			Más de 65 años %			
		- 10	11-15	+ 15	-20	21-30	31 +	-50	51-59	60-69	70 +
Tierras de León y Omaña	La Magdalena	6,18	--	--	--	20,22	--	--	--	--	76,3
	León I	--	15,2	--	--	20	--	--	--	64,58	--
	León II	--	17,5	--	--	23,7	--	--	--	58,8	--
	Nº de zonas	1	2	--	--	3	--	--	--	2	1

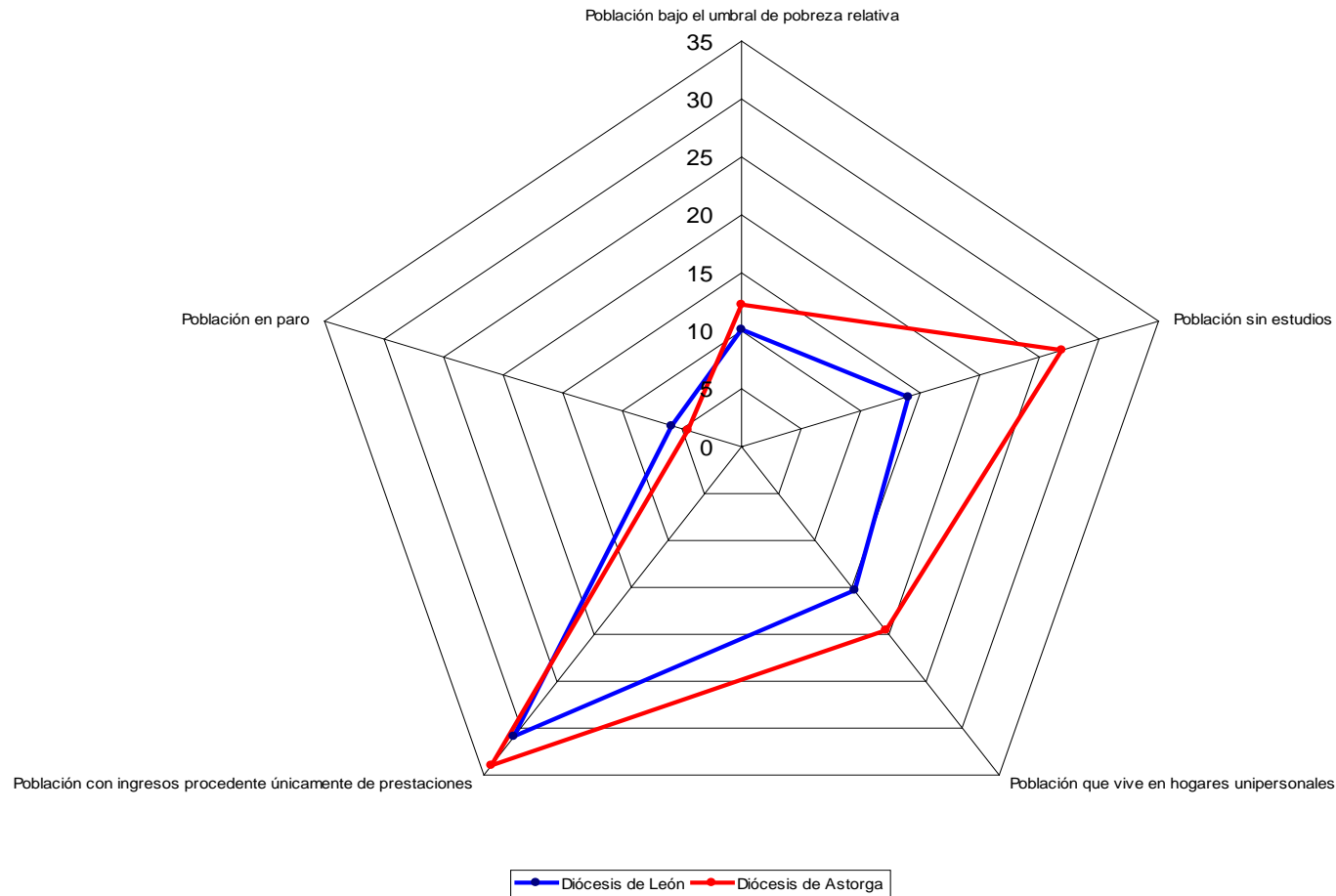
1. Las mujeres de la provincia de León sufren mayor riesgo de pobreza y exclusión social que los hombres



2. Las personas de 65 y más años de la provincia de León presentan mayores tasas de pobreza relativa en relación con el resto de la población



3. La población residente en la diócesis de Astorga acumula más desventajas y riesgos en factores claves que la población que reside en la diócesis de León.





Algunas reflexiones

- El desarrollo del nuevo sistema de Servicios Sociales en Castilla y León ha recibido valoraciones positivas, así el Índice DEC 2.013 (Derecho, Economía, Cobertura) otorga a la Comunidad de Castilla y León un cuarto lugar entre las comunidades españolas (con 6,65 puntos sobre una escala de 10).
- Las expectativas creadas, se enfrentan desde el principio con una situación socio-económica que cuestiona y amenaza la sostenibilidad de los servicios sociales. Ello conduce a la **revisión y delimitación de derechos, de los perceptores de las prestaciones, demoras administrativas, compromisos de copago, implicaciones del Tercer Sector y de la iniciativa privada, etc.**



Algunas reflexiones

- La implantación del **nuevo sistema no es una tarea simple**, si realmente se trata de llevar adelante un planteamiento integral de los servicios sociales en el ámbito rural, pues estos presentan características peculiares respecto a la accesibilidad, proximidad y flexibilidad, entre otros, complejos de resolver desde un criterio de equidad, de cercanía a la población, con atención específica a las personas en situación de dependencia, etc.,
- y es que, cada vez más, **las demandas personales se articulan alrededor de la vida cotidiana**, de manera que los problemas y las expectativas vividas a través de las organizaciones sociales primarias requieren soluciones concretas, pero sobre todo soluciones de proximidad.



Algunas reflexiones

- Las estadísticas de los servicios sociales de base referidos a la provincia de León en los años 2011 y 2012 ponen de relieve *un aumento significativo de la demanda de atenciones básicas* desde los servicios sociales, lo que refleja como la situación de crisis económica que se está viviendo ha afectado sobre todo a las personas más vulnerables de nuestra sociedad y la situación de quienes menos ingresos tienen ha seguido deteriorándose.
- También, se *ha visto incrementada la demanda de recursos de protección social*, diversificando la naturaleza de las necesidades a cubrir, produciéndose cambios sustanciales en los perfiles de las personas demandantes.



Algunas reflexiones

- Los profesionales y los usuarios de los servicios sociales alertan de una concepción del bienestar que **tiene que ver con la *seguridad en el mantenimiento de los derechos sociales*** para toda la población;
- señalan la **importancia de avanzar en un mayor *conocimiento, valoración y correspondencia entre necesidades, demandas y prestaciones***, así como en aspectos relacionados con la organización, resaltando la atención **al incremento del número y complejidad de las situaciones**, a los nuevos perfiles de usuarios y a la diversidad de exigencias que presentan
- Los usuarios ponen **en evidencia *lagunas en la capacidad y agilidad de las respuestas, las demoras en las listas de espera, así como la burocratización de los procesos***. Plantean la posibilidad de facilitar el acceso a los servicios sociales **focalizando aspectos referidos a la información, la capacidad de respuesta y los horarios adecuados.**



Algunas reflexiones

- El estudio particularizado de cada una de las zonas de acción social aporta datos concretos que sirven a diferenciarlas y darlas identidad, contemporáneamente confluyen características y líneas de tendencia que ofrecen una base consistente para agruparlas en distintas tipologías, así se observan:
 - Zonas de alta precariedad
 - Zonas de precariedad media
 - Zonas de menor precariedad
 - Zonas de precariedad mixta



Algunas reflexiones

ZONAS DE ALTA PRECARIEDAD

- territorio y la población en general indican despoblación, **algunas zonas no alcanzan los 5 habitantes /km²**, (La Cabrera 2,94 h/km², Riaño 3,77 h/km², Babia 3,8 h/km²)
- **Estructura de población extremadamente regresiva**, incremento de la población envejecida y sobre envejecida, Aumento de la población femenina en todas las zonas a partir de los 65 años. los servicios sociales, de educación y salud se hacen distantes, etc.
- Estas situaciones requieren una adecuación de los conceptos de **prevención e integración social** que tienen vinculación con las condiciones que hagan **efectiva la proximidad al ciudadano y el acceso real a los servicios sociales**.
- Manifiestan una de las dimensiones de la **“pobreza institucional”** al carecer de estrategias y recursos que hagan efectiva su función protectora. **Riesgo: estructurar procesos de desigualdad y exclusión social**



Algunas reflexiones

ZONAS DE PRECARIEDAD MEDIA

- Territorio y población tienen características similares disminuyendo la gravedad de las mismas, la graduatoria se establece entre 5 y 10 habitantes/km², (Sahagún, 6,63 h/km², Boñar 6,54h/km², Villafranca del Bierzo 9,14 h/km²)
- Las demandas se concentran prioritariamente en las ramas de Información, orientación, valoración y movilización de recursos y prestaciones y actuaciones de apoyo a la unidad convivencial y ayuda a domicilio,
- disminuyen las prestaciones, actuaciones y medidas de alojamiento alternativo y prácticamente desaparecen la prestaciones y actuaciones de prevención e inserción social y vuelven a aumentar los recursos complementarios para cobertura de necesidades de subsistencia.



Algunas reflexiones

ZONAS DE MENOR PRECARIEDAD

- **Mejoran los datos del territorio y la población.** La densidad de población suele situarse por encima **del 20 h/km²** (Valencia de D. Juan 20,58 h/km², La Bañeza 43,7 h/km², Santa María del Páramo 30,51 h/km², Cacabelos 37,34h/km²)
- Aunque la estructura poblacional **sea regresiva** y se registre la sobrerrepresentación de la población femenina en todas las zonas a partir de los 65 años, **las franjas de población más joven adquieren mayor consistencia**, Suelen **concentrar en su territorio los centro educativos y los centros de salud, así como otros servicios; hay mayor presencia de colectivos atendidos y mayor complejidad y diversidad en las demandas,**
- Predominan las demandas y actuaciones en las primeras ramas pero se da un incremento de prestaciones y **actuaciones de prevención e inserción social que aportan dinamismo y proyectan funciones de los servicios sociales más allá de las respuestas asistenciales, y de los recursos complementarios para cobertura de necesidades de Subsistencia”**



Algunas reflexiones

ZONAS DE PRECARIEDAD MIXTA:

- Son zonas periurbanas o próximas a la capital. Pueden considerarse como una categoría en sí mismas pues aunque puedan coincidir en muchos aspectos con otras zonas, están **afectadas por procesos contrastantes**. **Participan de los problemas de dispersión** de hecho el área Tierras de León es junto con El Bierzo Oeste y la Montaña los que tienen mayor número de núcleos poblacionales (La Montaña 296, Bierzo Oeste 225, Tierras de León 243).
- Algunos de sus municipios y núcleos poblacionales sigan perdiendo población, otros como Valverde de la Virgen registran incrementos del 72,9 y Villaquilambre del 157,2; la estructura poblacional va adquiriendo la forma propia de las poblaciones periurbanas, donde se va incrementando el tamaño de la base de la pirámide; los desequilibrios en la distribución de las franjas son muy acusados.
- **Casi desaparecen de su territorio los servicios educativos y sanitarios, al ser adsorbidos por la capital leonesa.**



Algunas reflexiones SUGERENCIAS Y PROPUESTAS

- *Resaltar el papel que le corresponde a la **responsabilidad pública** en la atención de los factores económicos y sociales que configuran el escenario de la crisis, ya que estos repercuten con frecuencia en la producción de **condiciones de emergencia social, conllevan crisis de relaciones que se proyectan en inseguridades, discriminación, incremento de desigualdades y, en consecuencia, aumento de los procesos de exclusión social de las personas y las familias.***
- **Tener presentes las características del contexto rural, con particular énfasis en lo local a la vez que será preciso definir la dimensión de los procesos de exclusión social y las peculiaridades de una intervención orientados a la integración.** La atención a estas dimensiones hace necesaria una voluntad político-administrativa y técnico-profesional de la que no habrán de estar ajenos los colectivos y ciudadanos de los contextos rurales. **una intervención eficaz exigirá detectar en qué aspectos se hace necesaria una coordinación desde la especificidad de cada servicio.**



Algunas reflexiones SUGERENCIAS Y PROPUESTAS

- Atención a la imagen proyectada por los servicios sociales; las lagunas presentadas ponen en evidencia las contradicciones en la identidad de los servicios sociales. El aumento de necesidades básicas sirve a acentuar la dimensión asistencial, diluyendo su consolidación como servicio básico sobre la base del reconocimiento de derechos.
- Transmitir la imagen positiva como resulta del marco normativo requiere superar la percepción social de los servicios sociales como «cajón de sastre» de los demás sistemas, donde todos los problemas que no están definidos claramente le son derivados, sin recursos y muchas veces sin competencias para poder resolverlos.



Algunas reflexiones Sugerencias y propuestas

- avanzar en perspectivas que apunten claramente al *trabajo en red, y desde perspectivas integrales y transversales*, para ello las respuestas han de ser sustentadas por el desarrollo normativo y la *provisión de condiciones más equitativas y accesibles*;
- superar de manera efectiva los obstáculos que, especialmente para los *colectivos más vulnerables, presentan las distancias, la dispersión y la movilidad con* mecanismos de coordinación más eficientes, para que los usuarios no encuentren *dificultades añadidas a la satisfacción de las necesidades que afectan a la población a causa de la dispersión, movilidad, demoras, etc.*
- *Promover una cultura de la calidad* que incorpore la participación de profesionales, de los usuarios y de la ciudadanía;
- *Concretar la proximidad de los equipos de atención básica*, Incremento de recursos humanos, con claridad y definición de las funciones, roles y competencias, itinerarios, procedimientos, instrumentos de medición, etc. Igualmente cuidar la formación



Algunas reflexiones SE CONSIDERA URGENTE

- Por lo que atañe al sistema de servicios sociales **la concreción del mapa de servicios sociales, el catálogo de prestaciones y la distribución próxima de los equipos.**
- Respecto a las relaciones con otros sistemas, **la coordinación y más específicamente la coordinación socio-sanitaria.**
- **La identificación de problemas implica cambios**, aunque con frecuencia no sean inmediatos. Parece que los servicios sociales se vieran absorbidos y en parte superados por la atención a las demandas explícitas individuales, advirtiéndose una polarización hacia las dos primeras ramas “**Información, orientación, valoración y movilización de recursos**” seguida de “**prestaciones y actuaciones de apoyo a la unidad convivencial y ayuda a domicilio**”, ocupando el tercer lugar, (salvo en alguna zona ej. Riaño, Babia), los “**Recursos complementarios para cobertura de necesidades de subsistencia**” que se incrementan en las franjas de edad laboral y estarían más relacionados con situaciones de pobreza y exclusión social.



Sugerencias y propuestas SE CONSIDERA URGENTE

- Las “**Prestaciones y actuaciones de prevención e inserción social**” suelen estar más presentes cuando es mayor el número de habitantes y parecen registrar poca demanda.
- los servicios sociales **sufren la presión de los cambios** que debilitan y hacen más vulnerables los lazos tradicionales como la familia, el trabajo, los vecinos, al mismo **tiempo que revierten en ellos la sobrecarga de demandas y problemas** que afectan a otros servicios como los educativos o los sanitarios.
- Por otra parte la *complejidad actual no supone la desaparición de los antiguos problemas*, de hecho en la zona rural leonesa permanece abierta la **dificultad que supone la atención en equidad de la población envejecida y dispersa**; una situación que hoy lleva a *insistir sobre la necesidad de implementar modelos integrales y comunitarios de actuación e intervención que permitan tratar las problemáticas de forma más estratégica y preventiva.*



Algunas reflexiones Sugerencias y propuestas

PROPUESTA ATENCION SOCIO-SANITARIA EN ZONAS RURALES MÁS AISLADAS Y DESPOBLADAS

La iniciativa trata de dar una respuesta integrada en el ámbito de la atención sociosanitaria que se estructura en base a los conceptos de equidad, protección y prevención.

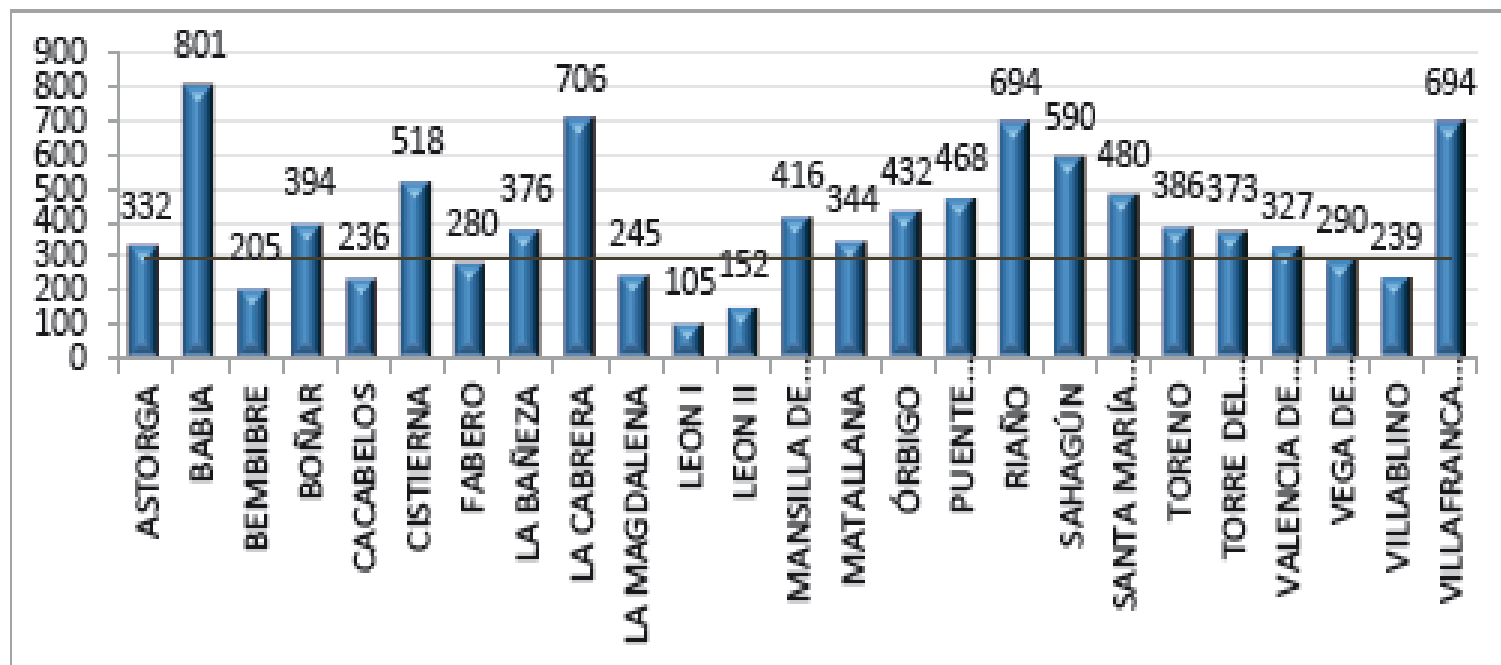
- **OBJETIVO:** Llevar la atención integral, sanitaria, farmacéutica y social a los núcleos más dispersos donde reside la población, en su mayoría pueblos aislados de servicios, poco habitados y personas mayores.
- **Estrategia:** Se trata de incorporar alternativas nuevas de acercamiento que el progreso de hoy y las nuevas tecnologías permiten ofrecer con garantías de calidad, mejorando la atención y con disminución de los costes (medios humanos y materiales (locales sanitarios mal acondicionados, calefacción, luz, limpieza etc. en muchos núcleos, o no existen), dificultades de desplazamiento de los individuos, etc.
- **significaría** una atención mejor controlada, disminución de dificultades añadidas respecto a la burocracia, recetas, partes, desplazamientos posteriores a oficinas de farmacia, peticiones de interconsultas.
- **Requisitos:** equipo multiprofesional y vehículo adaptado como consulta, con camilla y pequeño despacho y material imprescindible sanitario, administrativo e informático.

Otros datos de interés

León y provincia

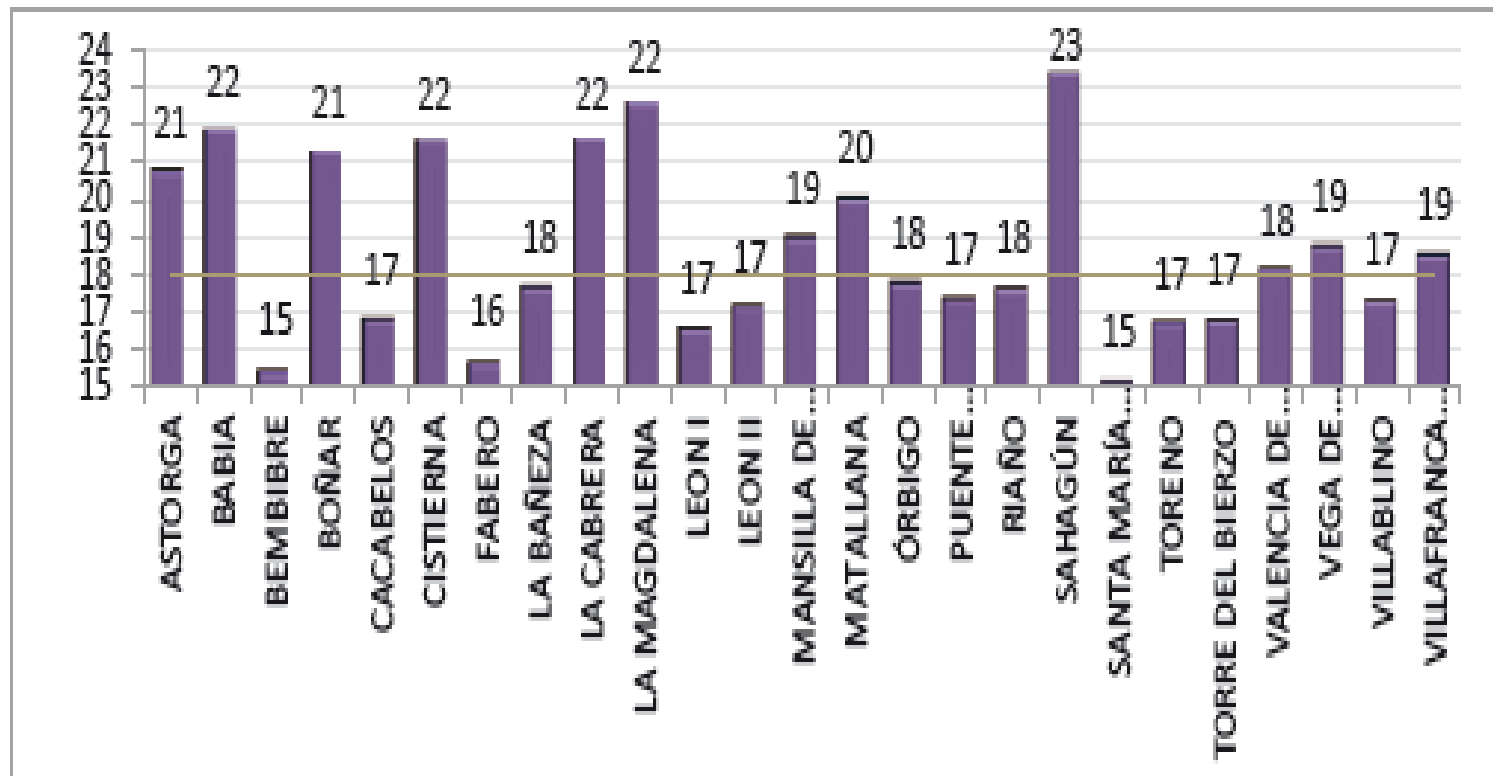
Índice de envejecimiento

Índice de Envejecimiento



Sobre-envejecimiento

Índice de Sobre-envejecimiento



Municipios con población superior a 3.000 habitantes

	Ciudad	Población		Ciudad	Población
1	León	131.680	12	Fabero	5.108
2	Ponferrada	68.549	13	Sariego	4.671
3	San Andrés del Rabanedo	31.742	14	La Robla	4.610
4	Villaquilambre	18.124	15	Camponaraya	4.220
5	Astorga	11.826	16	La Pola de Gordón	3.905
6	La Bañeza	10.843	17	Carracedelo	3.680
7	Villablino	10.220	18	Cistierna	3.652
8	Bembibre	9.929	19	Toreno	3.595
9	Valverde de la Virgen	7.118	20	Villafranca del Bierzo	3.463
10	Cacabelos	5.506	21	Villarejo de Órbigo	3.244
11	Valencia de Don Juan	5.184	22	Santa María del Páramo	3.183

Fuente: INE 2012

Superficie y densidad por zonas de acción social

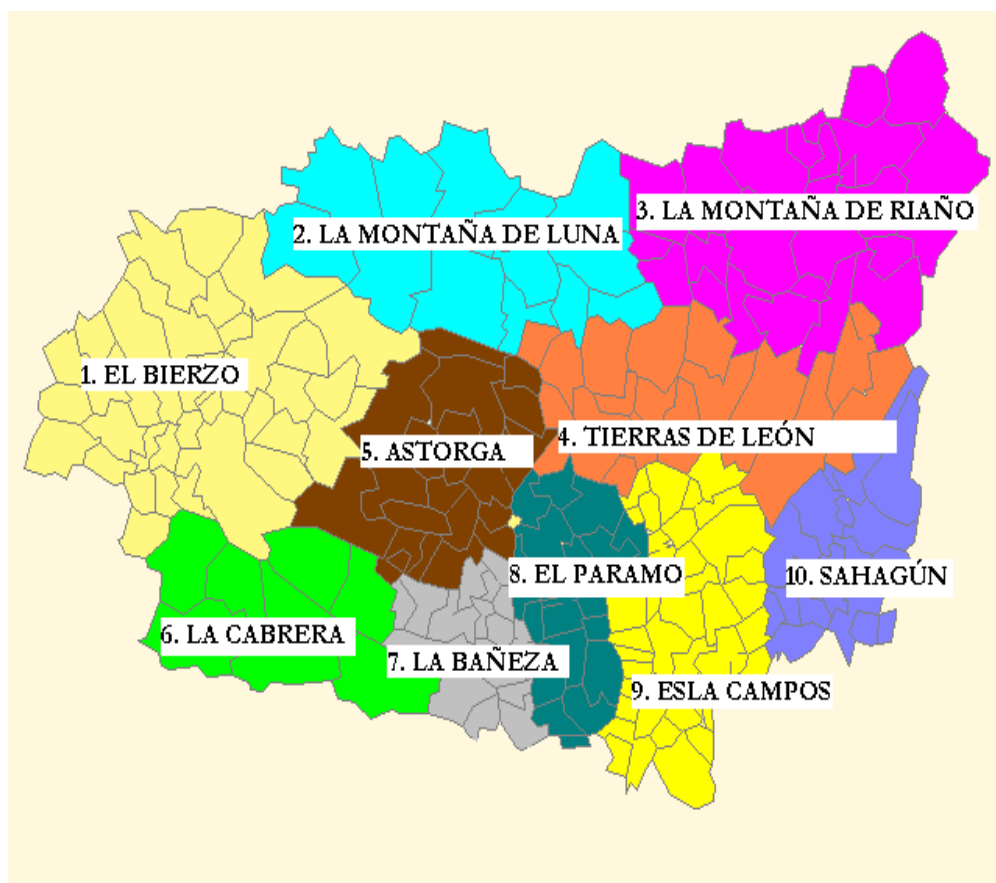
Zona de Acción Social	SUPERFICIE	DENSIDAD
ASTORGA	1.325,21	15,51
BABIA	528,88	3,81
BEMBIBRE	239,46	59,70
BOÑAR	695,74	6,70
CACABELOS	158,34	103,49
CISTIerna	1.137,81	8,85
FABERO	312,91	18,44
LA BAÑEZA	883,60	28,23
LA CABRERA	806,75	2,94
LA MAGDALENA	1.025,61	10,66
LEON I	552,37	45,68
LEON II	302,71	52,64
MANSILLA DE LAS MULAS	510,54	13,59
MATALLANA	681,67	17,33
ÓRBIGO	394,02	38,52
PUENTE DOMINGO FLÓREZ	337,15	12,01
RIAÑO	868,84	2,99
SAHAGÚN	958,66	7,41
SANTA MARÍA DEL PÁRAMO	435,62	22,66
TORENO	321,59	16,84
TORRE DEL BIERZO	466,79	12,43
VALENCIA DE DON JUAN	952,41	16,80
VEGA DE ESPINAREDA	235,53	26,16
VILLABLINO	409,63	27,78
VILLAFRANCA DEL BIERZO	642,22	10,87

Fuente: INE, Padrón Municipal 1 de Enero de 2012. Elaboración propia

Demandas de empleo

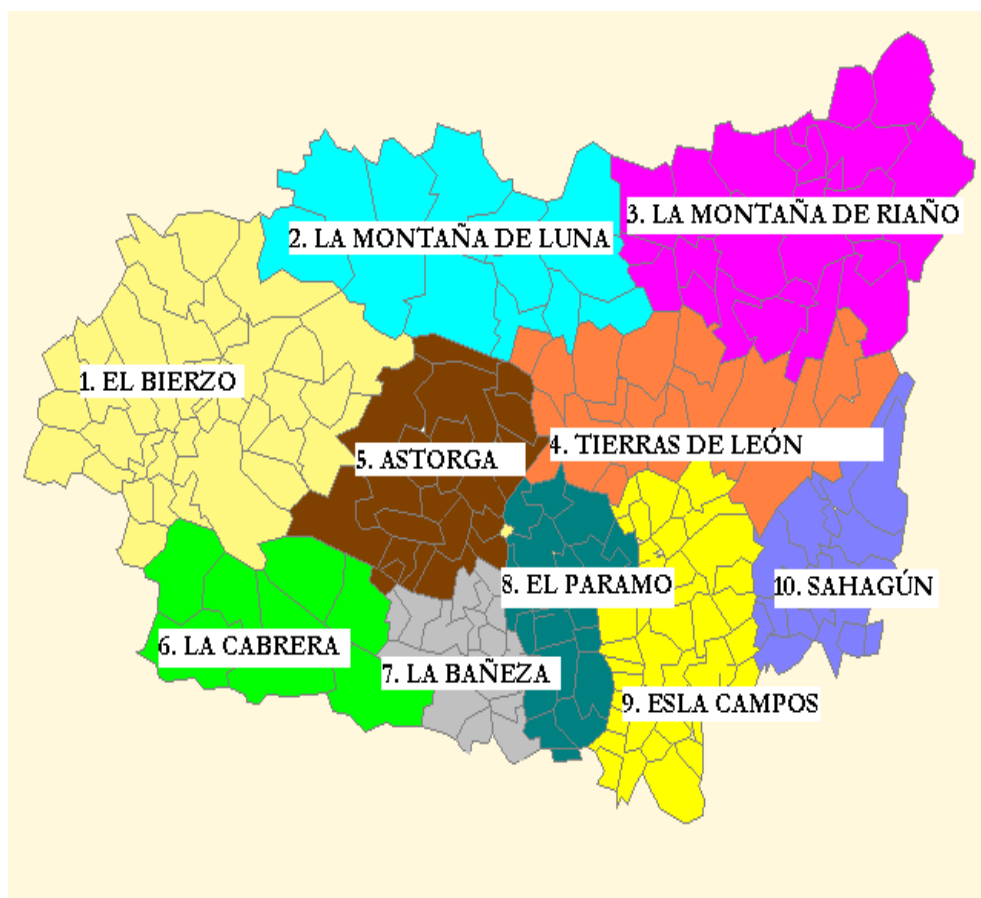
	TOTAL DEMANDAS ENERO 2012	TOTAL DEMANDAS HOMBRES	TOTAL DEMANDAS MUJERES	% DEMANDAS TOTAL	% DEMANDAS HOMBRES	% DEMANDAS MUJERES
ARGANZA	156	86	70	31,90%	31,97%	31,82%
CACABELOS	820	409	411	23,35%	22,39%	24,39%
CAMPONARAYA	601	299	302	20,75%	20,20%	21,33%
CARRACEDELO	471	265	206	20,17%	22,23%	18,02%
TORAL DE LOS VADOS	258	140	118	19,69%	20,59%	18,73%
ZONA ACCIÓN SOCIAL	2.306	1.199	1.107	25,40%	25,68%	25,11%

Comarcas con mayor nº de municipios - con mayor nº de CEAS



- Nº de Municipios:
 - Esla Campos: 39
 - El Bierzo: 36
 - Montaña de Riaño: 23
 - Astorga: 21
- Nº de CEAS
 - Tierras de León: 12
 - El Bierzo: 10

Comarcas con mayor nº de centros educativos públicos y privados



- Centros públicos
 - El Bierzo: 63
 - Tierras de León: 44
 - Montaña de Luna: 18
 - Astorga: 14
- Centros privados
 - Tierras de León: 31
 - El Bierzo: 12
 - Astorga: 6
 - Montaña de Luna: 3
 - La Bañeza: 3

Comarcas con menor nº de centros educativos públicos y privados



- Centros públicos
 - La Cabrera: 2
 - Sahagún. 3
 - Montaña de Riaño: 3
- Centros privados
 - Montaña de Riaño
 - La Cabrera
 - El Páramo
 - Esla Campos
 - Sahagún

Comarcas con mayor nº de centros de salud y de Residencias de mayores



- Nº de Centros de Salud:
 - El Bierzo: 12
 - T. de León: 8
 - Montaña de Luna: 5
- Nº de Residencias de mayores
 - Tierras de León: 17
 - El Bierzo: 16
 - La Bañeza: 14
 - Esla Campos: 12

RELACIÓN TERRITORIO-POBLACIÓN -SERVICIOS

PROVINCIA DE LEÓN





Comarcas con menos de 10.000 habitantes

Comarcas	Nº de municipios	Población	Nº de CEAS	Nº de C de salud	Nº de C. educativos	Resid. mayores
Sahagún	11	7.362	1	1	3/Púb.	2
La Cabrera	7	4.562	2	2	2/Púb.	4



***Comarcas entre
10.000 y 20.000
habitantes***

Comarcas	Nº de municipios	Población habitantes	Nº de CEAS	Nº de C de salud	Nº de C. educativos	Resid. mayores
El Páramo	19	17.386	1	1	10/Púb.	2
La Montaña de Riaño	23	17.193	3	1	3/ Púb.	2



Comarcas entre 20.000 y 30.000 habitantes

Comarcas	Nº de municipios	Población habitantes	Nº de CEAS	Nº de C de salud	Nº de C. educativos	Resid. mayores
La Bañeza	17	23.169	1	2	10/Púb. 3/Priv.	14
La Montaña de Luna	13	27.344	4	5	18/ Púb. 3/ Priv.	3
Esla Campos	39	29.035	2	4	10/Púb.	12



***Comarcas con
más de 30.000
habitantes***

Comarcas	Nº de municipios	Población habitantes	Nº de CEAS	Nº de C de salud	Nº de C. educativos	Resid. mayores
Astorga	21	33.272	3	3	14/ Púb. 6/Priv.	9



Comarcas con mas de 130.000 habitantes

Comarcas	Nº de municipios	Población habitantes	Nº de CEAS	Nº de C de salud	Nº de C. educativos	Resid. mayores
El Bierzo	36	134.068	10	12	63 /Púb. 12/ Priv.	16
Tierras de León	17	205.758	12	8	44/ Púb. 31/Priv.	17

FUENTES

- CARITAS (2010), Estudio de la pobreza y la exclusión social en León y su provincia 2010, Caritas diocesanas de León y Astorga. León
- DOMÍNGUEZ M.J.- RODRÍGUEZ A.- PRIETO M.R.(et al)(2014), *Los servicios sociales del siglo XXI en el mundo rural leonés*, Fundación Monteleón, León.

Elaboración: María Jesús Domínguez Pachón
mdomp@unileon.es

