

7. Estudio particularizado de las áreas de acción social en el medio rural de la provincia leonesa



7.1 Área Bierzo Oeste

El área de acción social Bierzo Oeste tiene una extensión de 1686,15 Km² y comprende los Centros de Acción Social de Cacabelos, Fabero, Puente de Domingo Flórez, Vega de Espinareda, Villafranca del Bierzo.

7.1.1 Aspectos generales del Sistema de Protección Social

La siguiente tabla recoge algunos de los datos más significativos del sistema de protección social del Área Bierzo Oeste.

Tabla 55. Datos generales del sistema de protección social del área de acción social Bierzo Oeste

Nº DE MUNICIPIOS/ N. DE POBLACIÓN	CEAS	EDUCACIÓN: COLEGIOS/ INSTITUTOS	CENTROS DE SALUD/	Consultor.	Atención Sanitaria ²
23 / 225	Cacabelos Fabero Puente de Domingo Flórez Vega de Espinareda Villafranca del Bierzo	4 CRA 4 CR 1 IES 1IESO	Arganza Cacabelos Fabero Puente de Domingo Flórez Villafranca del Bierzo	60	3/ 28 2/ 5 1/ 2 0/ 25

Elaboración propia

Integra 23 municipios con 225 núcleos de población; cuenta con cinco CEAS con sedes en Cacabelos, Fabero, Puente de Domingo Flórez, Vega de Espinareda y Villafranca del Bierzo además de otras subsedes de atención y funcionando con el sistema de cita previa.

El sistema educativo proporciona 10 centros de los cuales 4 CP en Cacabelos, 4 CRA distribuidos en los municipios de Carracedelo, Puente de Domingo Flórez, Cubillos del Sil, Carucedo, 1 IESO en Puente de Domingo Flórez y 1 IES en Fabero.

El sistema de salud dispone de 5 centros de salud localizados en Cacabelos, Fabero, Puente de Domingo Flórez, Arganza y Villafranca del Bierzo, a ellos se suman 60 consultorios médicos con atención diversificada, 28 consultorios tienen atención diaria, 5 consultorios atiende 2 o 3 veces por semana, 2 atienden un día y 25 funcionan con atención a demanda.

7.1.2 Zona de Acción Social de Cacabelos

7.1.2.1 Demografía y territorio

La zona de acción social está compuesta por los siguientes municipios y núcleos poblacionales:

- **Arganza:** Arganza, Campelo, Canedo, Espanillo, Magaz de Arriba, San Juan de la Mata, San Miguel de Arganza y San Vicente.
- **Cacabelos:** Arborbuena, Cacabelos, Pieros, Quilós, San Clemente y Villabuena.
- **Camponaraya:** Camponaraya, Hervededo, Magaz de Abajo, Narayola y La Válgoma
- **Carracedelo:** Carracedelo, Carracedo del Monasterio, Posada del Bierzo, Villadepalos, Villamartín de la Abadía y Villaverde de la Abadía.
- **Toral de los Vados:** Iglesia del Campo, Otero, Paradela de Arriba, Paradela del Río, Parandones, Penedelo, Peón, Sorribas, Toral de los Vados, Valiña y Villadecanes.

La zona tiene una **superficie** de 158,34 Km² y una **densidad** de 103,49 hab/ Km². La tabla siguiente recoge algunos de los indicadores demográficos más relevantes:

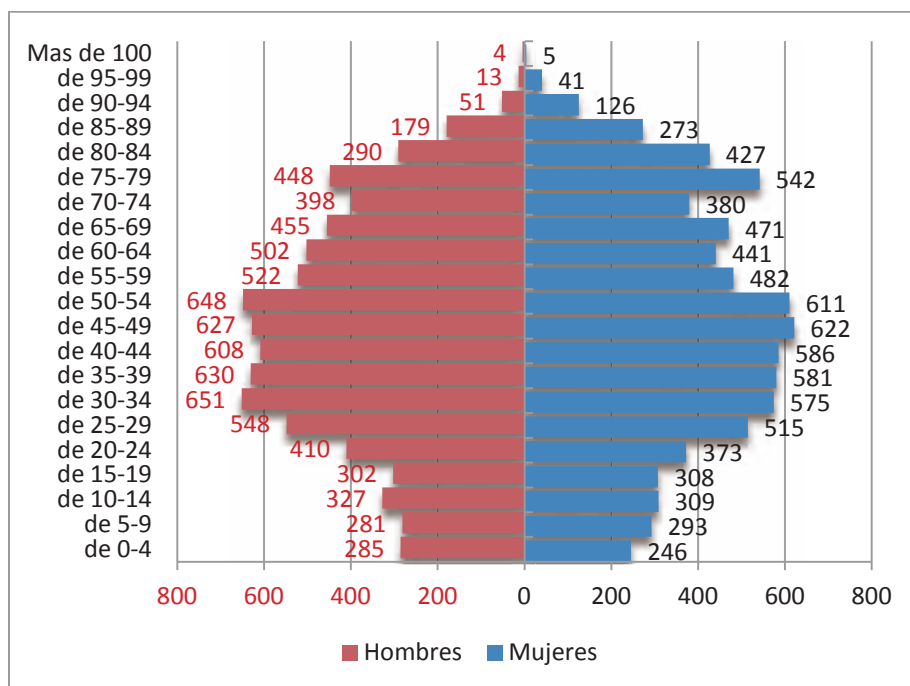
Tabla 56. Indicadores demográficos. Cacabelos

Población Hombres	Población Mujeres	POBLACION TOTAL	RATIO DE MASCULINIDAD	INDICE DE ENVEJECIMIENTO	INDICE DE SOBREENVEJECIMIENTO
8.179	8.207	16.386	99,66	236	17

Fuente: INE, Padrón Municipal, 1 de Enero de 2.012. Elaboración propia

La zona cuenta con una población de de 16.386 habitantes, en una extensión de 158,34 Km²; las mayores concentraciones se encuentran en los municipio de Cacabelos (5.506 hab) seguido de Camponaraya (4.220 hab) y Carracedelo (3.680 hab) el resto se distribuye entre los 2 municipios restantes, siendo el municipio de Arganza el menos poblado (850 hab) habitantes. Cada municipio a su vez cuenta con diversos núcleos de población, por un total de 38 núcleos; ello supone para la zona la presencia de más asentamientos con la consiguiente dispersión de su población.

Gráfica 42. Pirámide de población de Cacabelos

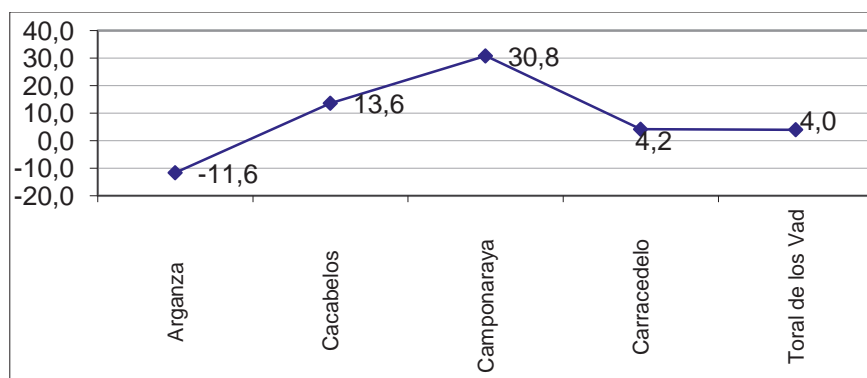


Fuente: INE, Padrón Municipal, 1 de Enero de 2.012. Elaboración propia

La pirámide de población es regresiva, como indica el estrechamiento de su base, de hecho los menores de 19 años representan el 14,34% de la población, la población ente 20 y 64 años representan el 60,27% y las población a partir de los 65 años el 25.03%, incluyendo en ella la población sobreenvejecida que suma un total de 841 habitantes.

En su composición global hay un leve predominio de las mujeres, pero las franjas de población por edades ponen de manifiesto que esta superioridad solo comienza a partir de los 65 años afirmándose en todas las siguientes franjas.

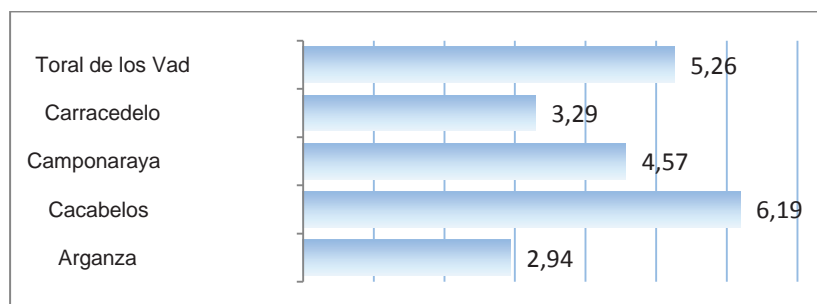
Gráfica 43. Incremento de población 1996 – 2012. Cacabelos



Fuente: INE, Padrón Municipal, 1 de Enero de 2.012. Elaboración propia

Durante el periodo 1.996 a 2.012 el incremento de la población se registra en todos los municipios de manera más marcada en el municipio de Camponaraya con el 30,8% que junto con Cacabelos son los que mayor aumento registran principalmente a partir del año 2.003. La excepción se encuentra en el municipio de Arganza donde el incremento negativo alcanza el -11,6

Gráfica 44. Porcentaje de población extranjera. Cacabelos



Fuente: INE, Padrón Municipal, 1 de Enero de 2.012. Elaboración propia

La población extranjera está presente en todos los municipios, aunque con presencias cuantitativamente dispares, Cacabelos y Toral de los Vados son los municipios que registran mayor proporción con un 6,19% y 5,26% respectivamente.

7.1.2.2 Empleo

La tabla 85 recoge las demandas y el porcentaje de las mismas en relación a la población en edad de trabajar en la zona de acción social de Cacabelos.

Tabla 57. Datos de Empleo. Cacabelos

	TOTAL DEMANDAS ENERO 2.012	TOTAL DEMANDAS HOMBRES	TOTAL DEMANDAS MUJERES	% DEMANDAS TOTAL	% DEMANDAS HOMBRES	% DEMANDAS MUJERES
ARGANZA	156	86	70	31,90%	31,97%	31,82%
CACABELOS	820	409	411	23,35%	22,39%	24,39%
CAMPONARAYA	601	299	302	20,75%	20,20%	21,33%
CARRACEDELO	471	265	206	20,17%	22,23%	18,02%
TORAL DE LOS VADOS	258	140	118	19,69%	20,59%	18,73%
ZONA ACCIÓN SOCIAL	2.306	1.199	1.107	25,40%	25,68%	25,11%

Fuente: Portal Empleo, Castilla y León. Enero 2.012

Esta zona acumula un total de 2.306 demandas de empleo entre los cinco municipios que la integran, con un porcentaje del 25,40% sobre la población en edad de trabajar. Tres municipios superan las 400 demandas. La distribución de las demandas de empleo entre hombres y mujeres, en el conjunto es similar, pero en dos municipios la demanda de empleo de las mujeres es ligeramente superior a la de los hombres. En términos de porcentajes en relación a la población entre 15 y 65 años, las cifras se mantienen bastante equilibradas en ambos sexos igualmente.

7.1.2.3 Sanidad y Educación

En la tabla inferior se presentan algunos datos sobre el equipamiento sanitario y educativo de la zona de acción social de Cacabelos.

Tabla 58. Datos relativos a los servicios sanitarios y educativos. Cacabelos

Municipios	Educación: Colegios/ Institutos	Centros de Salud/	Consultorios	Atención Sanitaria
Arganza	-----	Centro de salud: Arganza	Magaz de Arriba San Juan de la Mata	- -
Cacabelos	CP Virgen de la Quinta Angustia	Centro de salud: Cacabelos	Quilós Villabuena	- 2
Camponaraya	CP San Ildefonso		Camponaraya Hervededo, Magaz de Abajo Narayola La Válgoma.	3 - 3 - -
Carracedelo	CRA La Abadía		Carracedelo Carracedo del Monasterio Posada del Bierzo, Villadepalos Villamartín de la Abadía Villaverde de la Abadía	3 - - - 2 2
Toral de los Vados	-----		Toral de los Vados Villadecanes.	3 3

Fuente: elaboración propia

La zona de acción social de Cacabelos comprende 5 municipios cada uno de los cuales incorpora diversos núcleos de población en total 58; el CEAS tiene sede en Cacabelos, aunque pueda disponer de otras sub sedes, atiende con el sistema de cita previa. Los servicios educativos se prestan en 3 centros, distribuidos 1CRA La Abadía en Carracedelo, 2 CP Virgen de la Quinta Angustia en Cacabelos y San Ildefonso en Camponaraya.

La atención sanitaria se presta en 2 centros de salud en Arganza y Cacabelos y en 14 consultorios; 5 de los cuales tienen atención diaria, 3 atienden 2 o 3 veces por semana, 1 consultorio tiene una atención semanal y 5 tienen atención a demanda.

7.1.2.4 Servicios Sociales

7.1.2.4.1 Perfil de usuarios de los servicios sociales básicos (sexo y edad)

La tabla adjunta recoge el número de prestaciones según sexo y rango de edad.

Tabla 59. Datos relativos al perfil de los usuarios de los servicios sociales básicos. Cacabelos

CEAS	Indicadores	Nº Usuarios de Prestaciones		
	Rango Edad	VARON	MUJER	Total
CEAS DE CACABELOS	De 0 a 19	40	21	61
	De 20 a 39	59	98	157
	De 40 a 64	147	198	345
	De 65 a 74	84	88	172
	De 75 a 84	146	270	416
	De 85 a 120	141	310	451
	TOTAL	617	985	1.602

Fuente: SAUSS. 2012

Es la zona que registra mayor número de usuarios en total 1.602. Se distribuyen entre las seis franjas de edad de forma dispar; la menor frecuencia con 61 registros se produce en el grupo de edad de 0 a 19 años. Las mayores frecuencias se registran en los cinco grupos restantes alcanzando los 451 registros el grupo de 85

años en adelante; en orden decreciente se encuentran los grupos de 75 a 84 y de 40 a 64 años con 416 y 345 registros respectivamente y los grupos de 65 a 74 y de 20 a 39 años con 172 y 157 registros respectivamente. Del total de usuarios 617 son hombres y 985 mujeres; en la observación por franjas de edad solamente en la franja de 0 a 19 años se registra una ligera diferencia a favor de los hombres. Las mayores frecuencias, sea en los hombre que en las mujeres, se producen en los grupos de edad de 40 a 65 años, de 75 a 84 y de más de 85, advirtiendo que sobre todo en este último grupo las mujeres duplican con creces al número de hombres.

7.1.2.4.2 Servicios sociales básicos: Prestaciones sociales (SAUSS)

El número de prestaciones por rama general de prestación se recoge en la tabla inferior:

Tabla 60. Número de prestaciones según rama de prestación. Cacabelos

	Información, orientación, valoración y Movilización de Recursos	Prestaciones y actuaciones de apoyo a la unidad convivencial y ayuda a domicilio	Prestaciones, actuaciones y medidas de alojamiento alternativo	Prestaciones y actuaciones de prevención e inserción social	Recursos Complementarios para cobertura de necesidades de Subsistencia	TOTAL
	1.420	609	57	213	200	2499
PROMEDIO	550	308,12	28,44	41,36	71,24	999,3
TOTAL PRESTACIONES	13.753	7.703	711	1.034	1.781	24.982

Fuente: SAUSS. 2.012

Es la segunda zona con mayor número de prestaciones registradas, en total 2.499; la distribución entre las cinco ramas se concreta también de forma desigual. La primera rama, Información, orientación, valoración y movilización de recursos, obtiene 1420 registros de los cuales 1.126 corresponden a información sobre prestaciones de servicios sociales, seguido de 146 que corresponden a derivación hacia recursos y servicios internos del sistema servicios sociales; con frecuencias menores, en orden decreciente se sitúan tramitación acceso recursos no dependientes sistema servicios sociales con 79 registros, información y derivación a otros sistemas con 50, derivación hacia recursos institucionales no gubernamentales con 13 registros y información general e inespecífica con 6. La segunda rama, prestaciones y actuaciones de apoyo a la unidad convivencial y ayuda a domicilio registra 609 prestaciones, las frecuencias mayores se registran en prestaciones de ayuda a domicilio 386 y prestaciones de ayudas técnicas 164; con diferencia el resto de prestaciones se distribuyen entre otros apoyos a la unidad convivencial 43, actuaciones específicas de apoyo a la unidad convivencial 12 y apoyo de carácter personal fuera del domicilio 4. La tercera rama, prestaciones, actuaciones y medidas de alojamiento alternativo con 57 frecuencias, concentra la casi totalidad re registros en residencias e internados 54, asignando los cuatro restantes un registro para cada uno de los indicadores. La cuarta rama, prestaciones y actuaciones de prevención e inserción social registra 213 prestaciones, de ellas la mayor parte, 165 corresponden centros, programas y actividades de relación social, ocio y tiempo libre, 42 a centros, programas y actuaciones de inserción social; con menor representación siguen, centros, programas y actividades ocupacionales y programas y actuaciones de prevención y promoción social con 4 y 2 frecuencias respectivamente. La quinta rama, recursos

complementarios para cobertura de necesidades de subsistencia acumula 200 frecuencias, que se distribuyen prioritariamente entre cuatro indicadores, la mayor frecuencia corresponde a ayudas económicas públicas periódicas 85, seguido de 56 atenciones que implican alimentación y de 31 registro de ayuda económica pública de pago único, 27 frecuencias son para las pensiones y un único registro para otras ayudas en especie vinculadas a situación de necesidad.

7.1.2.4.3 Listado de Recursos

A continuación se ofrece un listado de los servicios sociales ubicados en la zona, así como de sus características más relevantes:

SERVICIOS SOCIALES DE ATENCIÓN PRIMARIA.

NOMBRE: CEAS DE CACABELOS

Área: SERVICIOS SOCIALES. **Colectivo:** Población en general.
Finalidad: Centro de atención básica.
Datos del Centro: Ayto. de Cacabelos. Plaza Mayor, 1. 24540 CACABELOS
Teléfono: 987 546732
Entidad: Diputación de León
Naturaleza Jurídica: pública.

SERVICIOS QUE PRESTA

Información sobre prestaciones y derechos.

Valoración de las necesidades de autonomía personal y de integración social.

Orientación sobre el acceso a los recursos sociales, apoyan la tramitación de solicitudes y en su caso derivan a los servicios más adecuados.

Coordinación de la atención. Elaboración de un plan de atención integral con la persona interesada.

Seguimiento de las prestaciones.

SERVICIOS SOCIALES ESPECÍFICOS

RESIDENCIA DE PERSONAS MAYORES EL HUMERAL

Área: SERVICIOS SOCIALES. **Colectivo:** Personas mayores
Finalidad: Centros Residenciales.
Dirección: C/ El Humeral S/N, 24540. CACABELOS
Teléfono: 987549537
Entidad: RESIDENCIA DE PERSONAS MAYORES EL HUMERAL
Naturaleza jurídica: privada.

SERVICIOS QUE PRESTA

Alojamiento y manutención.

Asistencia y actividades básicas de la vida diaria.

Fisioterapia

RESIDENCIA EL CAMINO

Área:	SERVICIOS SOCIALES. Colectivo: Personas mayores
Finalidad:	Centros Residenciales.
Dirección:	Plaza del Santuario, 24540. CACABELOS
Teléfono:	987546151.
Entidad:	RESIDENCIA DE LA TERCERA EDAD LAS ENCINAS.
Naturaleza jurídica:	privada.

SERVICIOS QUE PRESTA

Alojamiento y manutención.
Asistencia y actividades básicas de la vida diaria.
Fisioterapia

RESIDENCIAL MIRADOR DEL CUA

Área:	SERVICIOS SOCIALES. Colectivo: Personas mayores
Finalidad:	Centros Residenciales.
Dirección:	Antigua carretera de Madrid-Coruña S/N, 24540 CACABELOS
Teléfono:	686959406
Entidad:	RESIDENCIAL MIRADOR DEL CUA
Naturaleza jurídica:	privada.

SERVICIOS QUE PRESTA

Alojamiento y manutención.
Asistencia y actividades básicas de la vida diaria.
Fisioterapia
Talleres de ocio y ocupación.

7.1.3 Zona de Acción Social de Fabero

7.1.3.1 Demografía y territorio

La Zona de Acción Social está compuesta por los siguientes municipios y núcleos poblacionales:

- Candín: Balouta, Candín, Espinareda de Ancares, Lumeras, Pereda de Ancares, Sorbeira, Suarbol, Suertes, Tejedo de Ancares, Villarbón y Villasumil.
- Fabero: Bárcena de la Abadía, Fabero, Fontoria, Lillo del Bierzo, Otero de Naraguantas y San Pedro de Paradela.
- Peranzanes: Cariseda, Chano, Faro, Fresnedelo, Guimara, Peranzanes y Trascastro.

La zona tiene una **superficie** de 312,91 Km² y una **densidad** de 18,44 hab/ Km². La tabla siguiente recoge algunos de los indicadores demográficos más relevantes:

Tabla 61. Indicadores demográficos. Fabero.

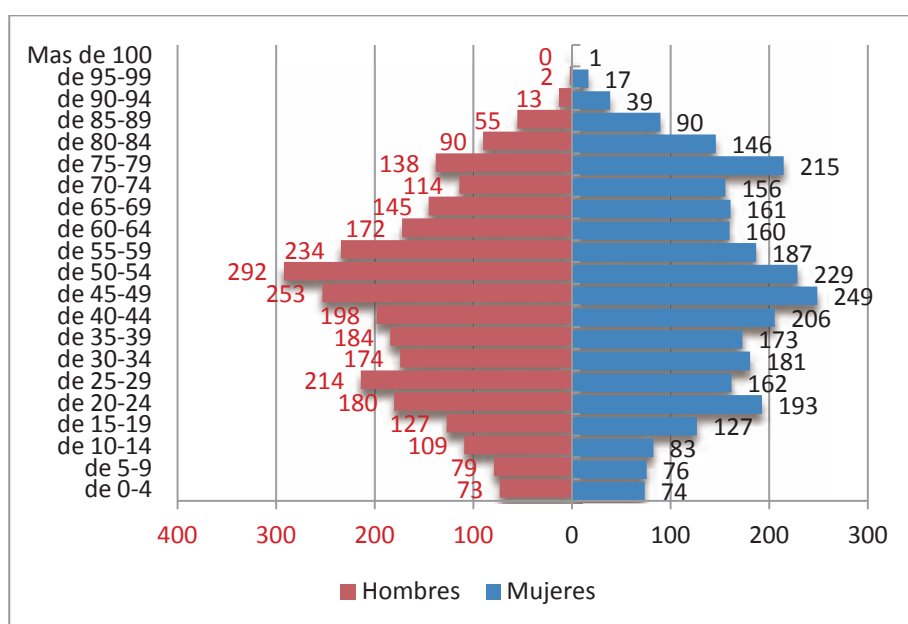
Población Hombres	Población Mujeres	POBLACION TOTAL	RATIO DE MASCULINIDAD	INDICE DE ENVEJECIMIENTO	INDICE DE SOBREENVEJECIMIENTO
2.846	2.925	5.771	97,3	280	16

Fuente: INE, Padrón Municipal, 1 de Enero de 2.012. Elaboración propia

La zona cuenta con una población de 5.771 habitantes. La mayor concentración pertenece al municipio de Fabero con 5.106 habitantes, el resto se distribuye entre los 2 municipios restantes, de los cuales superan con poco los 330 habitantes. Cada municipio a su vez cuenta con diversos núcleos de población que suman 23 en conjunto, ello supone para la zona aunque con menor incidencia que en otras zonas la presencia de asentamientos y la consiguiente dispersión de su población.

La pirámide de población es regresiva, los menores de 19 años representan el 12,96% de la población, la población ente 20 y 64 años representan el 63,1%% y la población a partir de los 65 años el 23,94%, teniendo presente que en ella se incluye población sobre envejecida de más de 85 años en torno a las 217 personas entre ellas 1 que superan los 100 años. Su composición global es irregular, presenta hendiduras significativas de pérdida de población en los grupos de edad sea de hombres que de mujeres entre 20 y 40 años y entre los 50 y 70 años, es una de las zonas donde predominan las mujeres sobre los hombres, pero las franjas de población por edades ponen de manifiesto que esta superioridad comienza a partir de los 65 años.

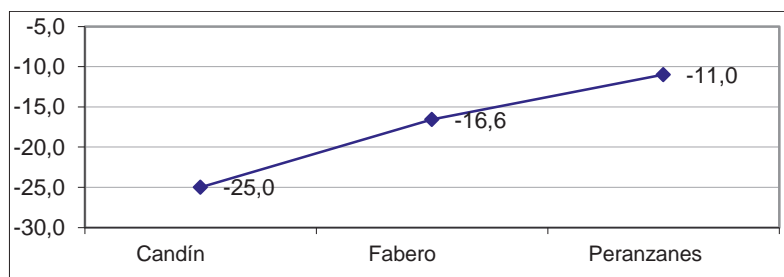
Gráfica 45. Pirámide de población



Fuente: INE, Padrón Municipal, 1 de Enero de 2.012. Elaboración propia

Durante el periodo 1.996 a 2.012 el ritmo de incremento de la población es negativo en todos los municipios, manteniendo un descenso desigual que encuentra sus valores máximos en Candín -25, y Fabero -16, y mínimo en Peranzanes -11.

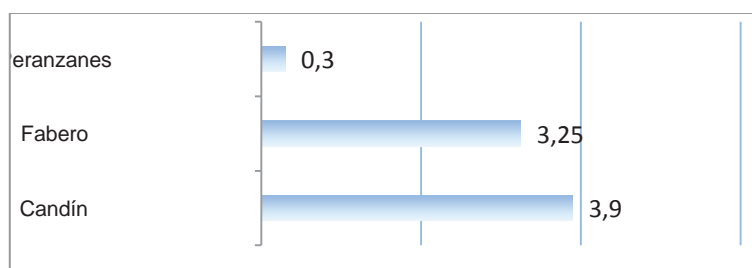
Gráfica 46. Incremento de población 1.996 – 2.012



Fuente: INE, Padrón Municipal, 1 de Enero de 2.012. Elaboración propia

La población extranjera está presente en todos los municipios, en proporciones no relevantes, cuantitativamente es más importante en Candín 3,9 y Fabero 3,25, mientras que en Peranzanes apenas registra un 0,3.

Gráfica 47. Porcentaje de población extranjera



Fuente: INE, Padrón Municipal, 1 de Enero de 2.012. Elaboración propia

7.1.3.2 Empleo

La tabla recoge las demandas y el porcentaje de las mismas en relación a la población en edad de trabajar en la zona de acción social de Fabero.

Tabla 62. Datos de Empleo. Fabero.

	TOTAL DEMANDAS ENERO 2.012	TOTAL DEMANDAS HOMBRES	TOTAL DEMANDAS MUJERES	% DEMANDAS TOTAL	% DEMANDAS HOMBRES	% DEMANDAS MUJERES
CANDIN	37	27	10	19,89%	26,73%	11,76%
FABERO	888	550	338	25,26%	30,54%	19,72%
PERANZANES	18	11	7	9,28%	8,73%	10,29%
ZONA ACCIÓN SOCIAL	943	588	355	30,27%	36,96%	23,29%

Fuente: Portal Empleo, Castilla y León. Enero 2.012

Esta zona integra tres municipios con un número elevado de demandas en Fabero y con mucha diferencia en los municipios menores. El porcentaje sobre la población en edad de trabajar supera el 30%. En la distribución por sexos, supera en todos los casos la demanda de los hombres sobre la de las mujeres. En términos relativos, sin embargo, se observa que en Peranzanes el porcentaje de demandas de mujeres sobre el total de mujeres en edad de trabajar supera al de hombres.

7.1.3.3 Sanidad y Educación

En la tabla inferior se presentan algunos datos sobre el equipamiento sanitario y educativo de la zona de acción social de Fabero.

Tabla 63. Datos relativos a los servicios sanitarios y educativos. Fabero.

Municipios	Educación: Colegios/ Institutos	Centros de Salud/	Consultorios	Atención Sanitaria
Candín	-----		Candín	3
Fabero	CP La Cortina IES Beatriz Osorio	Centro de salud: Fabero	Bárcena de la Abadía Fontoria, Lillo del Bierzo Otero de Naraguantes San Pedro de Paradela	- - 3 - -
Peranzanes	----		Cariseda, Chano, Faro Fresnedelo, Guimara, Peranzanes Trascastro.	- - - - 3 -

Fuente: elaboración propia

La zona de acción social de Fabero comprende 3 municipios cada uno de los cuales incorpora diversos núcleos de población en total 24; el CEAS tiene sede en Fabero, aunque pueda disponer de otras sedes de atención, atiende con el sistema de cita previa.

Los servicios educativos se prestan en 2 centros, localizados ambos en Fabero: el CP La Cortina y el IES Beatriz Osorio. La atención sanitaria se presta en el centro de salud de Fabero y en 6 consultorios; 3 consultorios tienen atención diaria, y 3 tienen atención a demanda.

7.1.3.4 Servicios Sociales

7.1.3.4.1 Perfil de usuarios de los servicios sociales básicos (sexo y edad)

La tabla adjunta recoge el número de prestaciones según sexo y rango de edad.

Tabla 64. Datos relativos al perfil de los usuarios de los servicios sociales básicos. Fabero.

CEAS	Indicadores	Nº Usuarios de Prestaciones		
	Rango Edad	VARON	MUJER	Total
CEAS DE FABERO	De 0 a 19	3	1	4
	De 20 a 39	8	20	28
	De 40 a 64	18	25	43
	De 65 a 74	11	17	28
	De 75 a 84	20	53	73
	De 85 a 120	16	57	73
	TOTAL	76	173	249

Fuente: SAUSS. 2.012

Es una de las zonas con menor número de usuarios registrados sumando un total de 249. Se distribuyen entre las seis franjas de edad de forma dispar; la menor frecuencia con 4 registros se produce en el grupo de edad de 0 a 19 años. El resto oscila entre los 28 usuarios de las franjas de edad de 20 a 39 y de 65 a 74 años y los 73 de las franjas de más de 85 y de 75 a 84 años; completando con los 43 del grupo de edad de 45 a 64 años. Del total de usuarios, 76 son hombres y 173 mujeres; en la observación por franjas de edad solo hay una pequeña diferencia en favor del número de hombres en el grupo de 0 a 19 años, en los otros grupos el predominio es de las mujeres, incrementándose a medida que se supera la edad, triplicando el número de mujeres en los mayores de 85 años.

7.1.3.4.2 Servicios sociales básicos: Prestaciones sociales (SAUSS)

El número de prestaciones por rama general de prestación se recoge en la tabla inferior:

Tabla 65. Número de prestaciones según rama de prestación. Fabero.

	Información, orientación, valoración y Movilización de Recursos	Prestaciones y actuaciones de apoyo a la unidad convivencial y ayuda a domicilio	Prestaciones, actuaciones y medidas de alojamiento alternativo	Prestaciones y actuaciones de prevención e inserción social	Recursos Complementarios para cobertura de necesidades de Subsistencia	TOTAL
	235	134	10	24	21	424
PROMEDIO	550	308,12	28,44	41,36	71,24	999,3
TOTAL PRESTACIONES	13.753	7.703	711	1.034	1.781	24.982

Fuente: SAUSS. 2.012

La zona registra 424 atenciones distribuidas de forma desigual entre las cinco ramas. La mayor frecuencia se encuentra en la primera rama Información, orientación, valoración y movilización de recursos con un total de 235 registros; de los seis indicadores que especifican la rama la información sobre prestaciones de servicios sociales acumula 185 registros, el resto, con mucha diferencias se distribuye en orden decreciente entre derivación hacia recursos y servicios internos del sistema servicios sociales con 23 frecuencias y información y derivación a otros sistemas con 9, los restantes, tramitación acceso recursos no dependientes sistema servicios sociales tiene 4 atenciones, 3 atenciones información general e inespecífica y un único registro para derivación hacia recursos institucionales no gubernamentales. La segunda rama prestaciones y actuaciones de apoyo a la unidad convivencial y ayuda a domicilio registra en su conjunto 134 atenciones, la mayor frecuencia con 96 registros es para las prestaciones de ayuda a domicilio, seguidas de prestaciones y ayudas técnicas con 32 atenciones registradas, los seis registros restantes se distribuyen entre otros apoyos a la unidad convivencial y apoyo de carácter personal fuera del domicilio con 4 y 2 registros respectivamente. La tercera rama prestaciones, actuaciones y medidas de alojamiento alternativo es la que registra menos prestaciones, un total de 10 que se agrupan en su mayor parte en torno residencias e internados con 8 registros, otros indicadores señalados con un registro cada uno son residencias e internados y alojamiento de urgencia. La cuarta rama, prestaciones y actuaciones de prevención e inserción social, registra 24 prestaciones, 23 corresponden a centros, programas y actividades de relación social, ocio y tiempo libre y a centros, programas y actuaciones de inserción social. La

quinta rama sobre recursos complementarios para cobertura de necesidades de subsistencia obtiene un total de 21 registros, la mayor parte de los cuales, 12 corresponden a ayudas económicas publicas periódicas, el resto a pensiones y atenciones que implican alimentación con 3 y 1 registro respectivamente.

7.1.3.4.3 Listado de Recursos

A continuación se ofrece un listado de los servicios sociales ubicados en la zona, así como de sus características más relevantes:

SERVICIOS SOCIALES DE ATENCIÓN PRIMARIA.

Nombre: CEAS DE FABERO

Área: SERVICIOS SOCIALES. **Colectivo:** Población en general.
Finalidad: Centro de atención básica.
Datos del Centro: Plaza Eloy Terrón, s/n 24420 FABERO
Teléfono: 987 550 657
Entidad: Diputación de León
Naturaleza Jurídica: pública.

SERVICIOS QUE PRESTA

Información sobre prestaciones y derechos.

Valoración de las necesidades de autonomía personal y de integración social.

Orientación sobre el acceso a los recursos sociales, apoyan la tramitación de solicitudes y en su caso derivan a los servicios más adecuados.

Coordinación de la atención. Elaboración de un plan de atención integral con la persona interesada.

Seguimiento de las prestaciones.

SERVICIOS SOCIALES ESPECÍFICOS

Nobre: RESIDENCIA SAN NICOLAS

Área SERVICIOS SOCIALES. **Colectivo:** Personas mayores.
Finalidad Centro Residencial
Datos del Centro:
Dirección Calle del Río S/N. 24420 FABERO.
Teléfono: 987606796
Entidad: Centro Residencial San Nicolás
Naturaleza jurídica: gestiona Fundación Ayalde.

SERVICIOS QUE PRESTA

Alojamiento y manutención.

Asistencia y actividades básicas de la vida diaria.

Fisioterapia

Nombre: CENTRO RESIDENCIAL SAN NICOLÁS.

Área:	SERVICIOS SOCIALES.	Colectivo: Personas mayores
Finalidad:	Centro Residencial	
Dirección:	Calle del Río S/N, 24420. FABERO.	
Teléfono:	987606796	
Entidad:	Centro Residencial San Nicolás	
Naturaleza jurídica:	gestiona Fundación Ayalde.	

SERVICIOS QUE PRESTA

Alojamiento y manutención.
Asistencia y actividades básicas de la vida diaria.
Fisioterapia

UNIDAD DE ALZEIMER.

Área:	SERVICIOS SOCIALES.	Colectivo: Personas mayores
Finalidad:	Unidad de respiro enfermos de Alzheimer.	
Dirección:	c/ El Souto nº 66. 24420 FABERO.	
Teléfono:	987412.838 y 639.589.973	
Naturaleza jurídica:	Asociación Alzheimer Bierzo.	

SERVICIOS QUE PRESTA

Básicos:
Transporte adaptado
Valoración neuropsicológica.
Fisioterapia.
Cuidados básicos: comida, higiene, etc.

Específicos:
Estimulación cognitiva.
Estimulación psicomotriz.
Entrenamiento de las AVDs y movilidad funcional.
Estimulación de las relaciones sociales.
Estimulación lúdica

7.1.4 Zona de Acción Social de Puente Domingo Flórez

7.1.4.1 Demografía y territorio

La Zona de Acción Social está compuesta por los siguientes municipios y núcleos poblacionales:

- **Benuza:** Benuza, Llamas de Cabrera, Lomba, Pombriego, Santalavilla, Sigüeya, Silván, Sotillo de Cabrera y Yebra.
- **Borrenes:** Borrenes, La Chana, Orellán, San Juan de Paluezas y Voces.
- **Carucedo:** La Barosa, Campañana, El Carril, Carucedo, Lago de Carucedo, Las Médulas y Villarrando.
- **Priaranza del Bierzo:** Ferradillo, Paradela de Muces, Priaranza del Bierzo, Santalla del Bierzo, Villalibre de la Jurisdicción y Villavieja.
- **Puente de Domingo Flórez:** Castroquillame, Puente de Domingo Flórez, Robledo de Sobrecastro, Salas de la Ribera, San Pedro de Trones, Vega de Yeres y Yeres.

La zona tiene una **superficie** de 337,15 Km² y una **densidad** de 12,01 hab/Km². La tabla siguiente recoge algunos de los indicadores demográficos más relevantes:

Tabla 66. Indicadores demográficos. Puente Domingo Flórez.

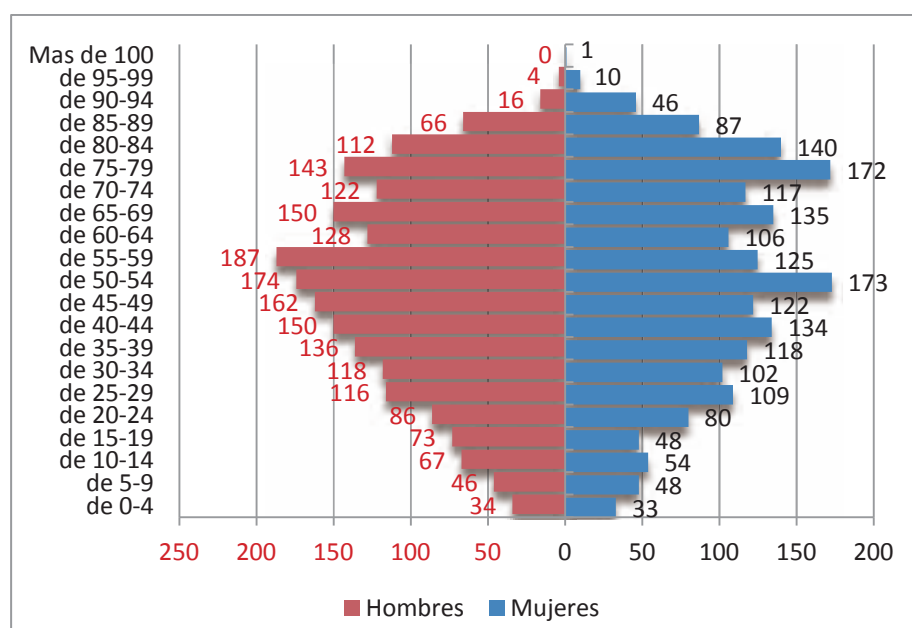
Población Hombres	Población Mujeres	POBLACION TOTAL	RATIO DE MASCULINIDAD	INDICE DE ENVEJECIMIENTO	INDICE DE SOBREENVEJECIMIENTO
2.090	1.960	4.050	106,63	468	17

Fuente: INE, Padrón Municipal, 1 de Enero de 2.012. Elaboración propia

La zona cuenta con una población de aproximadamente 4.050 habitantes. La mayor concentración se registra en el municipio de Puente de Domingo Florez con 1.633 habitantes. Los cuatro municipios restantes oscilan entre los 828 habitantes de Priaranza de Bierzo y los 385 de Borrenes. Cada municipio a su vez cuenta con diversos núcleos de población, que en la zona suman 30, la presencia de dichos asentamientos significa la consiguiente atención a la población dispersa.

La pirámide de población es regresiva, los menores de 19 años representan el 8,95% de la población, la población ente 20 y 64 años representan el 58,43% y la población a partir de los 65 años el 32,61%, teniendo presente que en ella se incluye población sobrevenida de más de 85 años en torno a las 230 personas, entre ellas 1 que supera los 100 años. Entre los 55 y 75 años se registra una pérdida de población que afecta prioritariamente a las mujeres. Como en otras zonas, a partir de los 75 a los la población de mujeres comienza a ser superior a la de los hombres.

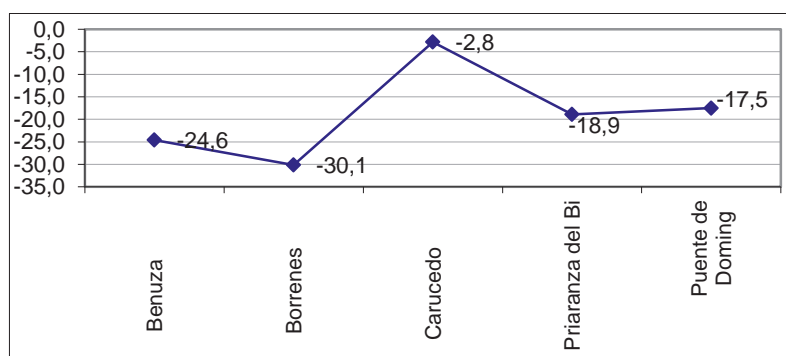
Gráfica 48. Pirámide de población



Fuente: INE, Padrón Municipal, 1 de Enero de 2.012. Elaboración propia

Durante el periodo 1.996 a 2.012 el ritmo de incremento de la población es negativo en todos los municipios con cuotas máximas de -30,01 de Borrenes, Carucedo es el municipio que registra el incremento menos negativo -2,8.

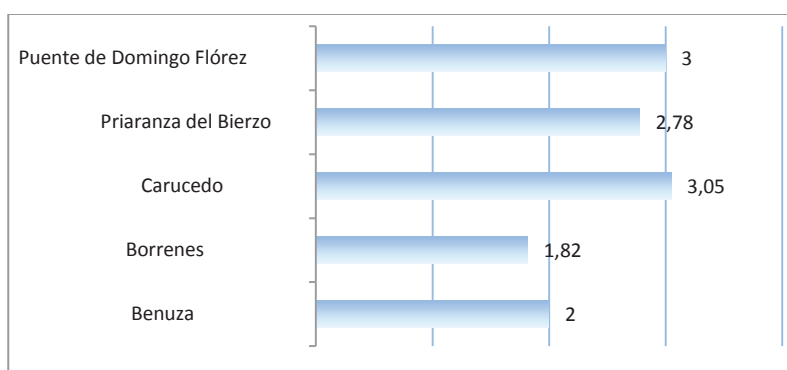
Gráfica 49. Incremento de población 1.996 – 2.012



Fuente: INE, Padrón Municipal, 1 de Enero de 2.012. Elaboración propia

La población inmigrante presente en todos los municipios con valores que oscilan entre el mínimo de Borrenes 1,82 y el máximo de Carucedo 3,05. También en esta zona se advierte poca capacidad de acogida para la población extranjera.

Gráfica 50. Porcentaje de población extranjera



Fuente: INE, Padrón Municipal, 1 de Enero de 2.012. Elaboración propia

7.1.4.2 Empleo

La tabla recoge las demandas y el porcentaje de las mismas en relación a la población en edad de trabajar en la zona de acción social de Puente Domingo Flórez.

Tabla 67. Datos de Empleo. Puente Domingo Flórez.

	TOTAL DEMANDAS ENERO 2.012	TOTAL DEMANDAS HOMBRES	TOTAL DEMANDAS MUJERES	% DEMANDAS TOTAL	% DEMANDAS HOMBRES	% DEMANDAS MUJERES
BENUZA	37	18	19	11,90%	9,84%	14,84%
BORRENES	32	19	13	14,88%	15,08%	14,61%
CARUCEDO	64	39	25	17,02%	18,75%	14,88%
PRIARANZA DEL BIERZO	99	57	42	19,92%	22,27%	17,43%
PUENTE DE DOM.FLOREZ	152	65	87	14,50%	11,67%	17,72%
ZONA ACCIÓN SOCIAL	384	198	186	20,92%	20,04%	21,93%

Fuente: Portal Empleo, Castilla y León. Enero 2.012

La zona integra 5 municipios que en su conjunto acumulan 384 demandas de empleo con un porcentaje de casi el 21% en relación a la población en edad de trabajar. En la distribución por sexos, el número de demandas de hombres supera, en general, al número de mujeres excepto en Puente Domingo Flórez, municipio con un mayor número de demandas, y con un predominio de demandas de mujeres. Cuando se ponen en relación estas cifras con la población en edad de trabajar para cada uno de los grupos de género, esta situación se mantiene e incluso aparece un municipio más, Benuza, donde el porcentaje femenino es sensiblemente mayor.

7.1.4.3 Sanidad y Educación

En la tabla inferior se presentan algunos datos sobre el equipamiento sanitario y educativo de la zona de acción social de Puente Domingo Flórez.

Tabla 68. Datos relativos a los servicios sanitarios y educativos. Puente Domingo Flórez.

Municipios	Educación: Colegios/ Institutos	Centros De Salud/	Consultorios	Atención Sanitaria
Benuza	-----	-----	Benuza Lomba, Pombriego, Sigüeya, Silván	3 - - -
Borrenes	-----	-----	Borrenes Orellán San Juan de Paluezas	3 - -
Carucedo	CRA Carucedo		La Barosa, Carucedo Lago de Carucedo Las Médulas	- 3 - -
Priaranza del Bierzo	-----		Priaranza del Bierzo Santalla del Bierzo	3 -
Puente de Domingo Flórez	CRA De Puente De Domingo Flórez IESO Puente Domingo Flórez	Centro de salud: Puente Domingo Florez	Castroquilame Robledo de Sobrecastro Salas de la Ribera San Pedro de Trones	1 - 3 3

Fuente: elaboración propia

La zona de acción social de Puente de Domingo Flórez comprende 5 municipios cada uno de los cuales incorpora diversos núcleos de población en total 33; el CEAS tiene su sede en Puente de Domingo Flórez, aunque pueda disponer de otras subsedes, atiende con el sistema de cita previa.

Los servicios educativos se prestan en 2 CRA localizados en Carucedo y en Puente de Domingo Flórez y 1 IESO en Puente de Domingo Flórez

La atención sanitaria se presta en el centro de salud localizado en Puente de Domingo Flórez y en 18 consultorios; 7 de ellos tienen atención diaria, 1 atención un día a la semana y 10 tienen atención a demanda.

7.1.4.4 Servicios Sociales

7.1.4.4.1 Perfil de Usuarios de los servicios sociales básicos (sexo y edad)

La tabla adjunta recoge el número de prestaciones según sexo y rango de edad.

Tabla 69. Datos relativos al perfil de los usuarios de los servicios sociales básicos. Puente Domingo Flórez.

CEAS	Indicadores	Nº Usuarios de Prestaciones		
	Rango Edad	VARON	MUJER	Total
CEAS DE PUENTE DOMINGO FLÓREZ				
	De 20 a 39	5	12	17
	De 40 a 64	26	18	44
	De 65 a 74	11	18	29
	De 75 a 84	21	63	84
	De 85 a 120	24	72	96
	TOTAL	87	183	270

Fuente: SAUSS. 2.012

Es una de las zonas con menor número de usuarios registrados sumando un total de 270 usuarios. Se distribuyen entre cinco franjas de edad de forma dispar; las menores frecuencias, corresponden a los 17 registros del grupo de edad 20 a 39 años, seguido de las 29 frecuencias del grupo de 65 a 74 años y los 44 del grupo de edad de 40 a 64 años. Los mayores registros corresponden al grupo de más de 85 años que recoge 96 frecuencias seguido de las 84 del grupo de 75 a 84 años y de los 68 del grupo de 40 a 64 años.

Del total de usuarios, 87 son hombres y 183 mujeres; en la observación por franjas de edad en todas ellas se mantiene el predominio del número de las mujeres, incrementándose de forma notable sobre todo a partir de los 75 años.

7.1.4.4.2 Servicios sociales básicos: Prestaciones Sociales (SAUSS)

El número de prestaciones por rama general de prestación se recoge en la tabla inferior:

Tabla 70. Número de prestaciones según rama de prestación. Puente Domingo Flórez.

	Información, orientación, valoración y Movilización de Recursos	Prestaciones y actuaciones de apoyo a la unidad convivencial y ayuda a domicilio	Prestaciones, actuaciones y medidas de alojamiento alternativo	Prestaciones y actuaciones de prevención e inserción social	Recursos Complementarios para cobertura de necesidades de Subsistencia	TOTAL
	190	159	28	13	37	427
TOTAL PRESTACIONES	13.753	7.703	711	1.034	1.781	24.982

Fuente: SAUSS. 2.012

Esta zona registra 427 prestaciones, distribuidas de forma dispar entre las cinco ramas; La rama Información, orientación, valoración y movilización de recursos acumula 190 registros distribuidos entre cuatro de los seis indicadores, la mayor cantidad de frecuencias 145, se refieren a información sobre prestaciones de servicios sociales, en orden decreciente y a mucha distancia siguen información y derivación a otros sistemas, la derivación hacia recursos y servicios internos del sistema servicios sociales y tramitación acceso recursos no dependientes sistema servicios sociales con 27, 10 y 8 registros respectivamente. La segunda rama, prestaciones y actuaciones de

apoyo a la unidad convivencial y ayuda a domicilio suma 159 prestaciones distribuidas entre cuatro indicadores; las prestaciones de ayuda a domicilio en número de 122 son las que acumulan mayores frecuencias, a distancia y en orden decreciente se encuentran las 32 prestaciones de de ayudas técnicas, 4 registros de otros apoyos a la unidad convivencial y 1 prestación en actuaciones específicas de apoyo a la unidad convivencial. La tercera rama, prestaciones, actuaciones y medidas de alojamiento alternativo alcanza 28 frecuencias que corresponden en número de 27, casi su totalidad, a residencias e internados, y 1 actuaciones para el alojamiento familiar. La cuarta rama, prestaciones y actuaciones de prevención e inserción social es la que suma menos registros en total 13, distribuidos en tres indicadores, la máxima frecuencia 11 registros es para centros, programas y actividades sociales, de ocio y tiempo libre, los dos restantes se distribuyen entre centros, programas y actuaciones de inserción social y programas y actuaciones de prevención y promoción social. La quinta rama recursos complementarios para cobertura de necesidades de subsistencia con 37 registros encuentra su máxima expresión, 22 frecuencias en las pensiones y siguiendo un orden decreciente 8 registros son para ayudas económicas públicas periódicas, 7 otras ayudas en especie vinculadas a situación de necesidad y 6 atenciones que implican alimentación.

7.1.4.4.3 Listado de Recursos

A continuación se ofrece un listado de los servicios sociales ubicados en la zona, así como de sus características más relevantes:

SERVICIOS SOCIALES DE ATENCIÓN PRIMARIA

NOMBRE: PUENTE DOMINGO FLOREZ

Área:	SERVICIOS SOCIALES	Colectivo: Población en general.
Finalidad:	Centro de atención básica.	
Datos del Centro:	Ayto. de Puente D. Flórez. Plaza del Toral, s/n. 24380 PUENTE D. FLÓREZ.	
Teléfono:	987 460 181	
Fax:	987 460 486	
Entidad:	Diputación de León	
Naturaleza Jurídica:	pública.	

SERVICIOS QUE PRESTA

Información sobre prestaciones y derechos.

Valoración de las necesidades de autonomía personal y de integración social.

Orientación sobre el acceso a los recursos sociales, apoyan la tramitación de solicitudes y en su caso derivan a los servicios más adecuados.

Coordinación de la atención. Elaboración de un plan de atención integral con la persona interesada.

Seguimiento de las prestaciones.

SERVICIOS SOCIALES ESPECÍFICOS

CENTRO GERIATRICO SAN ROQUE.- LA POLA 97.

Área:	SERVICIOS SOCIALES.	Colectivo: Personas mayores
Finalidad:	Centros Residenciales.	

Dirección: C/ Brindis Morán S/N, 24380. PUENTE DE DOMINGO FLOREZ
Teléfono: 987460181
Entidad: AYUNTAMIENTO DE PUENTE DOMINGO FLOREZ
Naturaleza jurídica: pública.

SERVICIOS QUE PRESTA

Alojamiento y manutención.
 Asistencia y actividades básicas de la vida diaria.
 Fisioterapia.

ASOCIACIÓN DE JUBILADOS Y PENSIONISTAS

Área: SERVICIOS SOCIALES. **Colectivo:** Personas mayores
Finalidad: Ocio.
Dirección: Plaza del Toral S/N, 24380 - PUENTE DE DOMINGO FLÓREZ
 Teléfono: 987460570
Entidad: ASOCIACIÓN DE JUBILADOS Y PENSIONISTAS PUENTE DOMINGO FLOREZ.
Naturaleza jurídica: privada.

SERVICIOS QUE PRESTA.

Programas de animación y actividades en general.
 Ocio y tiempo libre.

7.1.5 Zona de Acción Social de Vega de Espinareda

7.1.5.1 Demografía y territorio

La Zona de Acción Social está compuesta por los siguientes municipios y núcleos poblacionales:

- **Cabañas Raras:** Cabañas Raras y Cortiguera.
- **Cubillos del Sil:** Cabañas de la Dornilla, Cubillinos, Cubillos del Sil, Finolledo, Fresnedo y Posadina.
- **Sancedo:** Cueto, Otero y Sancedo.
- **Vega de Espinareda:** Burbia, La Bustarga, Espinareda de Vega, El Espino, Moreda, Penoselo, San Martín de Moreda, San Pedro de Olleros, Sésamo, Valle de Finolledo, Vega de Espinareda y Villar de Otero

La zona tiene una **superficie** de 235,53 Km² y una **densidad** de 26,16 hab/ Km². La tabla siguiente recoge algunos de los indicadores demográficos más relevantes.

Tabla 71. Indicadores demográficos. Vega de Espinareda.

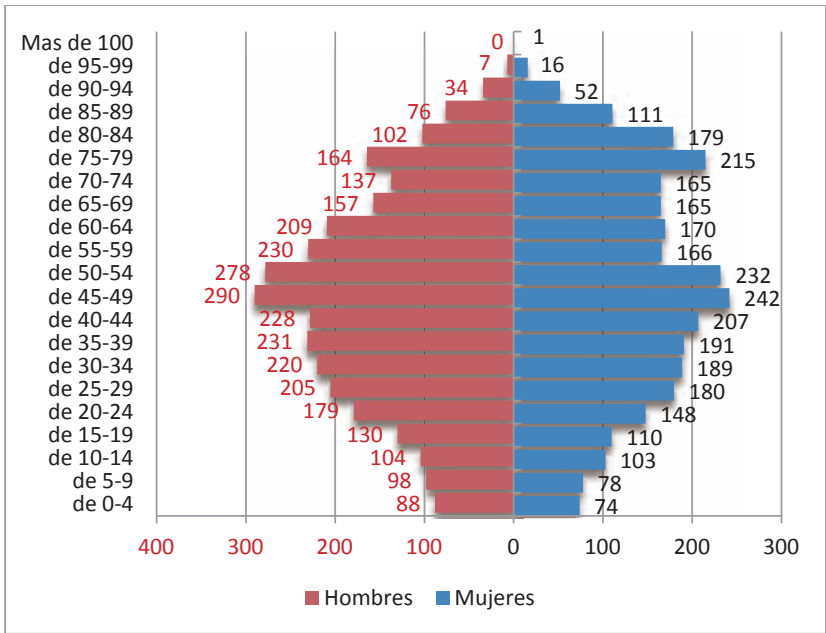
Población Hombres	Población Mujeres	POBLACION TOTAL	RATIO DE MASCULINIDAD	INDICE DE ENVEJECIMIENTO	INDICE DE SOBREENVEJECIMIENTO
3.167	2.994	6.161	105,78	290	19

Fuente: INE, Padrón Municipal, 1 de Enero de 2.012. Elaboración propia

La zona cuenta con una población de 6.161 habitantes. La mayor concentración se encuentra en el municipio de Vega de Espinareda con 2.419 habitantes, seguido de Cubillos del Sil con 1.852 habitantes, Cabañas Raras con 1.316 habitantes y Sancedo con 349. Cada municipio integra diversos núcleos de población lo que suma un total de 19, por lo que no se configura como una de las zonas con mayor dispersión.

La pirámide de población es regresiva, los menores de 19 años representan el 12,74% de la población, la población ente 20 y 64 años representan el 61,6% y las población a partir de los 65 años el 25,66%, teniendo presente que en ella se incluye población sobre envejecida de más de 85 años en torno a 297 personas entre ellas 1 que superan los 100 años. En su composición global predominan los hombres sobre las mujeres sobre todo en las franjas de 55 a 70 años donde es evidente entre los 55 y 65 años, a partir de los cuales la población femenina es con diferencia superior a los hombres.

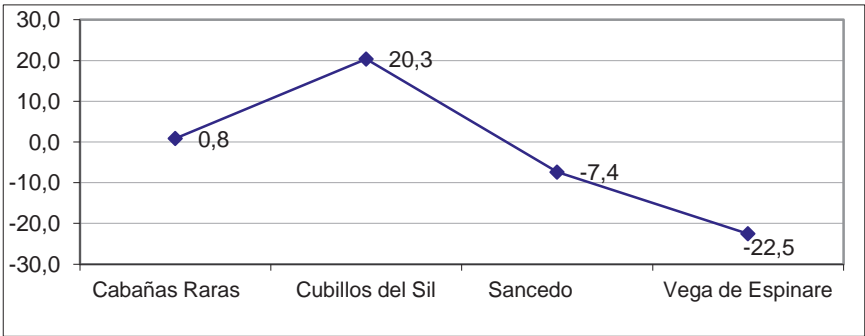
Gráfica 51. Pirámide de población



Fuente: INE, Padrón Municipal, 1 de Enero de 2.012. Elaboración propia

El ritmo de incremento de la población durante el periodo 1.996 a 2.012 es negativo en dos de los municipios con valores más negativos en el municipio de Vega de Espinareda -22,5 y es poitivo en Cabañas Raras 0.8 y sobre todo en Cubillos del Sil 20,3.

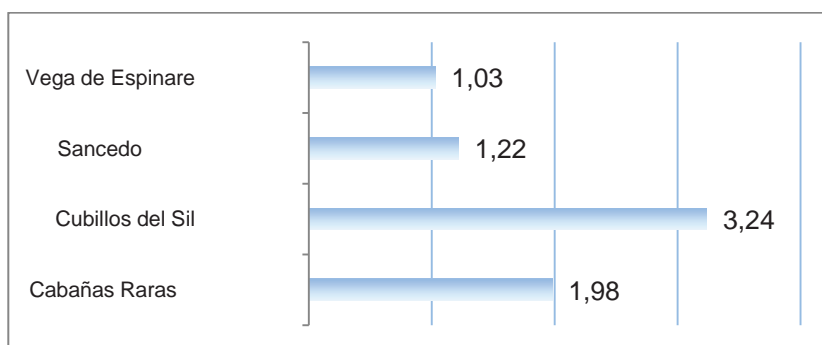
Gráfica 52. Incremento de población 1.996 – 2.012



Fuente: INE, Padrón Municipal, 1 de Enero de 2.012. Elaboración propia

La población extranjera está presente en todos los municipios, aunque no de manera relevante, su mayor presencia se registra en el municipio de Cubillos del Sil.

Gráfica 53. Porcentaje de población extranjera.



Fuente: INE, Padrón Municipal, 1 de Enero de 2.012. Elaboración propia

7.1.5.2 Empleo

La tabla recoge las demandas y el porcentaje de las mismas en relación a la población en edad de trabajar en la zona de acción social de Vega de Espinareda.

Tabla 72. Datos de Empleo. Vega de Espinareda.

	TOTAL DEMANDAS ENERO 2.012	TOTAL DEMANDAS HOMBRES	TOTAL DEMANDAS MUJERES	% DEMANDAS TOTAL	% DEMANDAS HOMBRES	% DEMANDAS MUJERES
CABAÑAS RARAS	211	122	89	23,26%	25,15%	21,09%
CUBILLOS DEL SIL	238	138	100	19,43%	20,54%	18,08%
SANCEDO	80	51	29	23,12%	28,02%	17,68%
VEGA DE ESPINAREDA	338	221	117		25,67%	16,81%
ZONA ACCIÓN SOCIAL	867	532	335	26,31%	30,01%	22,01%

Fuente: Portal Empleo, Castilla y León. Enero 2.012

La zona integra 4 municipios que acumulan 867 demandas de empleo, con un alto porcentaje, del 26,31%, en relación a la población en edad de trabajar. Destaca que en tres de los cuatro municipios el número de demandas supera las 200. El volumen de demanda es superior en todos los municipios para el caso de los hombres. En prácticamente todos los municipios, éstas representan más de un 20% de la población entre 15 y 65 años. Se trata de una de las zonas, sin duda, más desfavorecidas desde el punto de vista del desempleo.

7.1.5.3 Sanidad y Educación

En la tabla inferior se presentan algunos datos sobre el equipamiento sanitario y educativo de la zona de acción social de Vega de Espinareda.

Tabla 73. Datos relativos a los servicios sanitarios y educativos. Vega de Espinareda.

Municipios	Educación: Colegios/Institutos	Centros de Salud/	Consultorios	Atención sanitaria
Cabañas Raras	-----		Cabañas Raras Cortiguera	3 3
Cubillos del Sil	CRA De Cubillos Del Sil		Cubillos del Sil Finolledo, Fresnedo	3 - -
Sancedo	-----		-----	-----
Vega de Espinareda	CP Piñera		Burbia San Pedro de Olleros Valle de Finolledo Vega de Espinareda	- - - 3

Fuente: elaboración propia

La zona de acción social de Vega de Espinareda comprende 4 municipios cada uno de los cuales incorpora diversos núcleos de población en total 23; el CEAS tiene sede en Vega de Espinareda, aunque pueda disponer de otras subsedes, atiende con el sistema de cita previa.

Los servicios educativos cuentan con 2 centros el CRA de Cubillos del Sil y el CP de Piñera de en Vega de Espinareda.

La atención sanitaria tampoco dispone de centros de salud en la zona, por lo que la atención a la población se cubre a través de 11 consultorios; 4 consultorios prestan atención diaria y 7 tienen atención a demanda.

7.1.5.4 Servicios sociales

7.1.5.4.1 Perfil de usuarios de los servicios sociales básicos (sexo y edad)

La tabla adjunta recoge el número de prestaciones según sexo y rango de edad.

Tabla 74. Datos relativos al perfil de los usuarios de los servicios sociales básicos. Vega de Espinareda.

CEAS	Indicadores	Nº Usuarios de Prestaciones		
	Rango Edad	VARON	MUJER	Total
CEAS DE VEGA DE ESPINAREDA	De 0 a 19	4	9	13
	De 20 a 39	23	29	52
	De 40 a 64	43	56	99
	De 65 a 74	18	26	44
	De 75 a 84	33	72	105
	De 85 a 120	41	97	138
	TOTAL	162	289	451

Fuente: SAUSS. 2.012

La zona registra un total de 451 usuarios. Se distribuyen entre las seis franjas de edad de forma dispar; las menores frecuencias, corresponden a los 13 registros del grupo de edad de 0 a 19 años, seguidos de los 44 correspondiente al grupo de 65 a 74 años y los 52 del grupo de 20 a 39 años. Los mayores registros corresponden al grupo de más de 85 años que recoge 138 frecuencias seguidas de las 105 del grupo de 75 a 85 años y de las 99 frecuencias del grupo de 40 a 64 años.

Del total de usuarios, 162 son hombres y 289 mujeres; en la observación por franjas de edad pueden advertirse que se mantiene el predominio del número de las mujeres, incrementándose de forma notable a partir de los 75 años.

7.1.5.4.2. Servicios sociales básicos: Prestaciones Sociales (SAUSS)

El número de prestaciones por rama general de prestación se recoge en la tabla inferior:

Tabla 75. Número de prestaciones según rama de prestación. Vega de Espinareda.

	Información, orientación, valoración y Movilización de Recursos	Prestaciones y actuaciones de apoyo a la unidad convivencial y ayuda a domicilio	Prestaciones, actuaciones y medidas de alojamiento alternativo	Prestaciones y actuaciones de prevención e inserción social	Recursos Complementarios para cobertura de necesidades de Subsistencia	TOTAL
	374	226	15	43	40	698
PROMEDIO	550	308,12	28,44	41,36	71,24	999,3
TOTAL PRESTACIONES	13.753	7.703	711	1.034	1.781	24.982

Fuente: SAUSS. 2.012

La zona registra un total de 698 prestaciones, distribuidas de forma dispar entre las cinco ramas, primera la rama Información, orientación, valoración y movilización de recursos suma 374 frecuencias, que se corresponden principalmente con información sobre prestaciones de servicios sociales, a distancia siguen 37 registros correspondientes a derivación hacia recursos y servicios internos del sistema servicios sociales, 33 a información general e inespecífica y 23 a tramitación acceso recursos no dependientes sistema servicios sociales, los registros más bajos son 13 correspondientes a derivación hacia recursos institucionales no gubernamentales y 6 para información y derivación a otros sistemas. La segunda Rama, prestaciones y actuaciones de apoyo a la unidad convivencial y ayuda a domicilio suma 226 registros, la mayor parte, 175, referidos a prestaciones de ayuda a domicilio, seguido de 36 registros de prestaciones de ayudas técnicas, otros registros menores corresponden a otros apoyos a la unidad convivencial, apoyo de carácter personal fuera del domicilio y actuaciones específicas de apoyo a la unidad convivencial con 9, 4 y 2 registros respectivamente. La tercera rama, prestaciones, actuaciones y medidas de alojamiento alternativo registra 15 prestaciones, todas ellas destinadas a residencias e internados. La cuarta rama, prestaciones y actuaciones de prevención e inserción social con 43 registros que se dedican en su mayor parte, 38 registros, a centros, programas y actividades de relación social, ocio y tiempo libre y el resto 4 prestaciones para centros, programas y actuaciones de inserción social y 1 programas y actuaciones de prevención y promoción social. La quinta rama, recursos complementarios para cobertura de necesidades de subsistencia registra 40 prestaciones, entre ellas 14 destinadas a ayudas económicas públicas periódicas, 10 a pensiones, 8 a las ayudas económicas públicas de pago único, en orden decreciente siguen con 6 frecuencias ayuda económica pública de pago único y con 2 otras ayudas en especie vinculadas a situación de necesidad.

7.1.5.4.3. Listado de Recursos

A continuación se ofrece un listado de los servicios sociales ubicados en la zona, así como de sus características más relevantes:

SERVICIOS SOCIALES DE ATENCIÓN PRIMARIA

NOMBRE: CEAS DE VEGA DE ESPINAREDA

Área: SERVICIOS SOCIALES. **Colectivo:** Población en general.
Finalidad: Centro de atención básica.
Datos del Centro: AYUNTAMIENTO DE VEGA DE ESPINAREDA - AVDA. ANCARES, S/N
Teléfono: 987 564868 Fax: 987 568889
Entidad: Diputación de León
Naturaleza: Jurídica: pública.

SERVICIOS QUE PRESTA

Información sobre prestaciones y derechos.
Valoración de las necesidades de autonomía personal y de integración social.
Orientación sobre el acceso a los recursos sociales, apoyan la tramitación de solicitudes y en su caso derivan a los servicios más adecuados.
Coordinación de la atención. Elaboración de un plan de atención integral con la persona interesada.
Seguimiento de las prestaciones.

SERVICIOS SOCIALES ESPECÍFICOS

NOMBRE: RESIDENCIA LA PIÑERA

Área: SERVICIOS SOCIALES. **Colectivo:** Personas mayores
Finalidad: Centros Residenciales.
Datos del Centro: AVENIDA DE ANCARES S/N
Teléfono: 987 411258. :
Entidad: ARISOLIS AMBIENTAL S.L
Naturaleza jurídica: privada

SERVICIOS QUE PRESTA

Alojamiento y manutención.
Asistencia y actividades básicas de la vida diaria.
Fisioterapia

NOMBRE: UNIDAD DE ESTANCIAS DIURNAS "LA PIÑERA"

Área: SERVICIOS SOCIALES. **Colectivo:** Personas mayores.
Finalidad: Centro de Día.
Datos del Centro: Av. / de los Ancares s/n 24430 VEGA DE ESPINAREDA

Teléfono: 987 263868

Entidad:

Naturaleza jurídica:

SERVICIOS QUE PRESTA.

Talleres de ocio y ocupaciones.

Actividades de mantenimiento de capacidades.

7.1.6 Zona de Acción Social de Villafranca del Bierzo

7.1.6.1 Demografía y territorio

La zona de acción social está compuesta por los siguientes municipios y núcleos poblacionales:

- Balboa: Balboa, Cantejeira, Castañeiras, Castañoso, Chandevillar, Fuente de Oliva, Lamagrande, Parajís, Pumarín, Quintela, Ruideferros, Ruidelamas, Valverde, Villafeile, Villanueva, Villariños y Villarmarín.
- Barjas: Albaredos, Barjas, Barrosas, Busmayor, Campo de Liebre, Corporales, Corrales, Guimil, Moldes, Mosteiros, Peñacaira, Quintela, Serviz y Vegas do Seo.
- Corullón: Cadafresnas, Corullón, Dragonte, Hornija, Horta, Melezna, Viariz y Villagroy.
- Oencia: Arnadelo, Arnado, Castropetre, Gestoso, Leiroso, Lusio, Oencia, Sanvitul y Villarrubín.
- Sobrado: Aguiar, Cabarcos, Cabeza de Campo, Cancela, Frieria, Portela de Aguiar, La Ribera de Cabeza de Campo, San Tirso de Cabarcos, Sobrado y Sobredo.
- Trabadelo: Moral de Valcarce, Parada de Soto, Paradela, Pereje, Pradela, San Fiz do Seo, Sotelo, Sotoparada, Trabadelo y Villar de Corrales.
- Vega de Valcarce: Ambasmestas, Argenteiro, Bargelas, La Braña, El Castro, Cernada, La Faba, Las Herreras, Laballos, La Laguna, Las Lamas, Lindoso, Moñón, La Portela de Valcarce, Ransinde, Ruitelán, Samprón, San Julián, San Tirso, Sotogayoso, La Treita, Vega de Valcarce y Villasinde.
- Villafranca del Bierzo: Campo del Agua, Cela, Landoiro, Paradaseca, Paradiña, Pobladura de Somoza, Porcarizas, Prado de Paradiñas, Puente de Rey, Tejeira, Valtuille de Abajo, Valtuille de Arriba, Veguellina, Vilela, Villafranca del Bierzo y Villar de Acero.

La zona tiene una **superficie** de 642,22 Km² y una **densidad** de 10,87 hab/Km². La tabla siguiente recoge algunos de los indicadores demográficos más relevantes.

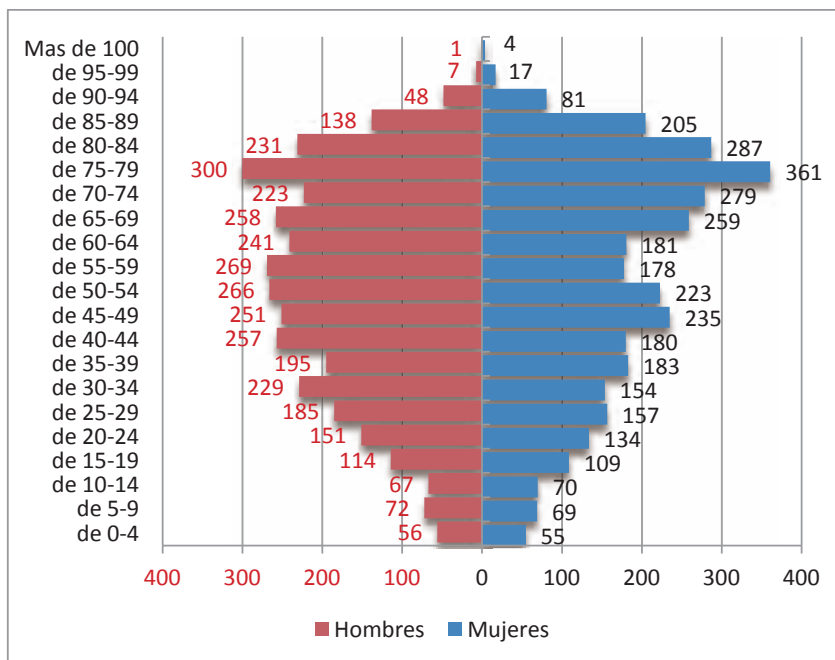
Tabla 76. Indicadores demográficos. Villafranca del Bierzo.

Población Hombres	Población Mujeres	POBLACION TOTAL	RATIO DE MASCULINIDAD	INDICE DE ENVEJECIMIENTO	INDICE DE SOBREENVEJECIMIENTO
3.559	3.421	6.980	104,03	694	19

Fuente: INE, Padrón Municipal, 1 de Enero de 2.012. Elaboración propia

La zona cuenta con una población de 6.980 habitantes. La mayor concentración de la población se encuentra en Villafranca del Bierzo con 3.463 habitantes, seguida de Corullón con 1.080 habitantes; los otros seis municipios oscilan entre la población máxima de de 706 de Vega de Valcarce y la mínima de 232 de Barjas. Cada municipio a su vez cuenta con diversos núcleos de población que en conjunto suman un total de 98 núcleos, ello supone para la zona la presencia de numerosos asentamientos con la consiguiente dispersión de su población.

Gráfica 54. Pirámide de población



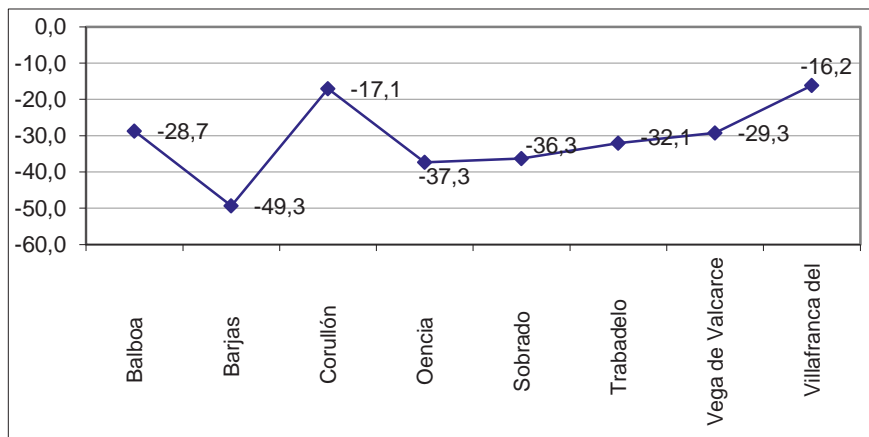
Fuente: INE, Padrón Municipal, 1 de Enero de 2.012. Elaboración propia

La pirámide de población es regresiva, los menores de 19 años representan el 8,76% de la población una de las proporciones más bajas entre las zonas estudiadas, la población ente 20 y 64 años representan el 52,58% y las población a partir de los 65 años el 38,66%, teniendo presente que en ella se incluye población sobre envejecida de más de 85 años en torno a las 504 personas entre ellas 5 que superan los 100 años. En su composición global predominan los hombres sobre las mujeres, la distribución tiene forma desigual con hendiduras que acusan pérdidas de población femenina más evidentes entre las edades de 55 a 65 años.

Como se ha advertido en otras zonas también aquí, a partir de los 65 años, se registra el predominio de la población femenina sobre la masculina.

Todos los municipios de la zona durante el periodo 1.996 a 2.012 presentan un incremento negativo, tres municipios registran valores entre -32,1 y -49,9 que corresponde al municipio de Barjas, el resto se sitúan entre el -16,2 y - 29,3 de Villafranca del Bierzo.

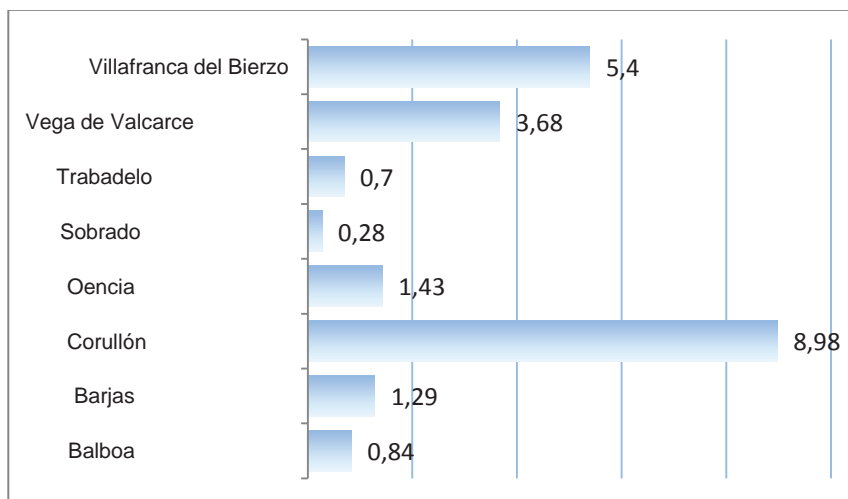
Gráfica 55. Incremento de población 1.996 – 2.012



Fuente: INE, Padrón Municipal, 1 de Enero de 2.012. Elaboración propia

La población extranjera está presente en todos los municipios con incidencia dispar, la mayor proporción corresponde al municipio de Corullón 8,98 y Villafranca 5,4 el resto oscila entre el 3,68 de Vega de Valcarce y el 0,28 de Sobrado

Gráfica 56. Porcentaje de población extranjera.



Fuente: INE, Padrón Municipal, 1 de Enero de 2.012. Elaboración propia

7.1.6.2 Empleo

La tabla recoge las demandas y el porcentaje de las mismas en relación a la población en edad de trabajar en la zona de acción social de Villafranca del Bierzo.

Tabla 77. Datos de Empleo. Villafranca del Bierzo.

	TOTAL DEMANDAS ENERO 2.012	TOTAL DEMANDAS HOMBRES	TOTAL DEMANDAS MUJERES	% DEMANDAS TOTAL	% DEMANDAS HOMBRES	% DEMANDAS MUJERES
BALBOA	29	22	7	17,47%	20,75%	11,67%
BARJAS	17	14	3	15,89%	22,95%	6,52%

	TOTAL DEMANDAS ENERO 2.012	TOTAL DEMANDAS HOMBRES	TOTAL DEMANDAS MUJERES	% DEMANDAS TOTAL	% DEMANDAS HOMBRES	% DEMANDAS MUJERES
CORULLON	91	48	43	15,27%	14,59%	16,10%
OENCIA	25	18	7	13,59%	14,75%	11,29%
SOBRADO	26	16	10	16,46%	17,78%	14,71%
TRABADELO	33	21	12	13,92%	14,69%	12,77%
VEGA DE VALC.	64	45	19	16,58%	20,45%	11,45%
VILLAFR. DEL BIER.	406	217	189	19,73%	19,96%	19,46%
ZONA ACCIÓN SOC.	691	401	290	23,64%	25,43%	21,55%

Fuente: Portal Empleo, Castilla y León. Enero 2.012

Está formada por 8 municipios y acumula un total de 691 demandas de empleo, con un porcentaje del 23,64%, en relación a la población en edad de trabajar. En todos los municipios es mayor la demanda de trabajo de los hombres que de las mujeres aunque las cifras tienden a igualarse cuando observamos los porcentajes relativos; incluso en algún municipio, como Corullón encontramos una proporción superior para el caso de las mujeres.

7.1.6.3 Sanidad y Educación

En la tabla inferior se presentan algunos datos sobre el equipamiento sanitario y educativo de la zona de acción social de Villafranca del Bierzo.

Tabla 78. Datos relativos a los servicios sanitarios y educativos. Villafranca del Bierzo.

Municipios	Educación: Colegios/ Institutos	Centros de Salud/	Consultorios	Atención sanitaria
Balboa	-----		Balboa Villariños	3 -
Barjas	-----		Barjas Corporales Moldes	3 - -
Corullón	-----		Corullón	3
Oencia	-----		Arnadelo Oencia,	- 3
Sobrado	-----		Cabeza de Campo Frieria Cabarcos	- - 2
Trabadelo	-----		Trabadelo	3

Fuente: elaboración propia

La zona de acción social de Villafranca del Bierzo comprende 6 municipios cada uno de los cuales incorpora numerosos núcleos de población en total 105; el CEAS tiene sede en Villafranca del Bierzo, aunque pueda disponer de otras subse-des, atiende con el sistema de cita previa. Los servicios educativos no cuentan con ningún centro por lo que se hace necesario el desplazamiento fuera de la zona.

La atención sanitaria tampoco dispone de centros de salud por lo que la atención a la población se cubre a través de 12 consultorios; 6 consultorios prestan atención diaria, 1 tiene atención 2 o 3 veces por semana y 5 tienen atención a demanda.

7.1.6.4 Servicios Sociales

7.1.6.4.1 Perfil de usuarios de los servicios sociales básicos (sexo y edad)

La tabla adjunta recoge el número de prestaciones según sexo y rango de edad.

Tabla 79. Datos relativos al perfil de los usuarios de los servicios sociales básicos. Villafranca del Bierzo.

CEAS	Indicadores	Nº Usuarios de Prestaciones		
	Rango Edad	VARON	MUJER	Total
CEAS DE VEGA DE ESPINAREDA	De 0 a 19	4	9	13
	De 20 a 39	23	29	52
	De 40 a 64	43	56	99
	De 65 a 74	18	26	44
	De 75 a 84	33	72	105
	De 85 a 120	41	97	138
	TOTAL	162	289	451

Fuente: SAUSS. 2.012

La zona registra un total de 853 usuarios. Se distribuyen entre las seis franjas de edad de forma dispar; las menores frecuencias, corresponden a los 9 registros del grupo de edad de 0 a 19 años, seguidos de los 51 correspondiente al grupo de 20 a 39 años. Los mayores registros corresponden al grupo de más de 85 años que recoge 277 frecuencias seguidas de las 238 del grupo de 75 a 85 años, de las 157 frecuencias del grupo de 40 a 64 años y los 121 del grupo de 65 a 74 años.

Del total de usuarios, 322 son hombres y 531 mujeres; en la observación por franjas de edad pueden advertirse que se mantiene el predominio del número de las mujeres, incrementándose de forma notable a partir de los 75 años.

7.1.6.4.2 Servicios sociales básicos: Prestaciones Sociales (SAUSS)

El número de prestaciones por rama general de prestación se recoge en la tabla inferior:

La zona registra 1.339 prestaciones, distribuidas entre las cinco ramas. La primera rama, Información, orientación, valoración y movilización de recursos acumula 718 frecuencias, las mayor parte, 554, corresponden a información sobre prestaciones de servicios sociales, seguido de 75 registros sobre derivación hacia recursos y servicios internos del sistema servicios sociales, 61 prestaciones registran cada uno de los indicadores, tramitación acceso recursos no dependientes sistema servicios sociales y información y derivación a otros sistemas., las 9 prestaciones restantes se distribuyen entre derivación hacia recursos institucionales no gubernamentales y información general e inespecífica con 4 y 3 registros respectivamente. La segunda rama, prestaciones y actuaciones de apoyo a la unidad convivencial y ayuda a domicilio, suma 381 prestaciones que en su mayor parte, 302, corresponden a prestaciones de ayuda a domicilio, seguidos de prestaciones de ayudas técnicas y otros apoyos a la unidad convivencial con 44 y 27 registros respectivamente; los 8 registros restantes se distribuyen entre actuaciones específicas de apoyo a la unidad convivencial y apoyo de carácter personal fuera del domicilio. La tercera rama, prestaciones, actuaciones y medidas de alojamiento alternativo, registra 65 prestaciones, la mayor parte 63, corresponden a residencias e internados, los otros dos se distribuyen entre viviendas tuteladas y alojamiento de urgencia. La cuarta rama, prestaciones y actuaciones de prevención e inserción social, suma

77 prestaciones de las cuales 65 corresponden a centros, programas y actividades de relación social, ocio y tiempo libre y a distancia en orden decreciente se distribuyen entre 6 registros de programas y actuaciones de prevención y promoción social, 3, 2 y 1 respectivamente centros, programas y actividades ocupacionales, centros programas y actuaciones de inserción social y servicio de prevención de las situaciones de dependencia y las de promoción de la autonomía personal. La quinta rama, recursos complementarios para cobertura de necesidades de subsistencia suma 98 prestaciones, de ellas 73 corresponde a pensiones, y 18 a ayudas económicas públicas periódicas; de las siete restantes 4 corresponden a ayuda económica pública de pago único y a atenciones que implican alimentación.

Tabla 80. Número de prestaciones según rama de prestación. Villafranca del Bierzo.

	Información, orientación, valoración y Movilización de Recursos	Prestaciones y actuaciones de apoyo a la unidad convivencial y ayuda a domicilio	Prestaciones, actuaciones y medidas de alojamiento alternativo	Prestaciones y actuaciones de prevención e inserción social	Recursos Complementarios para cobertura de necesidades de Subsistencia	TOTAL
	718	381	65	77	98	1.339
PROMEDIO	550	308,12	28,44	41,36	71,24	999,3
TOTAL PRESTACIONES	13.753	7.703	711	1.034	1.781	24.982

Fuente: SAUSS. 2.012

7.1.6.4.3 Listado de Recursos

A continuación se ofrece un listado de los servicios sociales ubicados en la zona, así como de sus características más relevantes:

SERVICIOS SOCIALES DE ATENCIÓN PRIMARIA.

NOMBRE: CEAS VILAFRANCA DEL BIERZO.

Área: SERVICIOS SOCIALES. **Colectivo:** Población en general..
Finalidad: Centro de atención básica.
Datos del Centro: Ayto. de Villafranca del Bierzo. Casa de Cultura. C/ Comandante Manso, s/n. 24500. VILAFRANCA DEL BIERZO.
Tfno. 987 540 059 / Fax: 987 562 479
Naturaleza Jurídica: pública.

SERVICIOS QUE PRESTA

- Información sobre prestaciones y derechos.
- Valoración de las necesidades de autonomía personal y de integración social.
- Orientación sobre el acceso a los recursos sociales, apoyan la tramitación de solicitudes y en su caso derivan a los servicios más adecuados.
- Coordinación de la atención. Elaboración de un plan de atención integral con la persona interesada.
- Seguimiento de las prestaciones.

SERVICIOS SOCIALES ESPECÍFICOS.

CENTRO DE DIA DE VILAFRANCA DEL BIERZO

Área: SERVICIOS SOCIALES. **Colectivo:** Personas mayores
Finalidad: Centros Residenciales.
Dirección: Av. de la Constitución S/N, 24500 - VILAFRANCA DEL BIERZO.
Teléfono: 987252535
Entidad: CENTRO DE DIA DE VILAFRANCA DEL BIERZO
Naturaleza Jurídica: gestiona CRUZ ROJA.

SERVICIOS QUE PRESTA

Centro de Día
Talleres de Ocio y Ocupación

HOGAR VALCARCE ALFAYATE

Área: SERVICIOS SOCIALES **Colectivo:** Personas mayores
Finalidad: Centros Residenciales.
Dirección: C/ Concepción Nº 8, 24500 - VILAFRANCA DEL BIERZO.
Teléfono: 987540235
Entidad: FUNDACION HOGAR VALCARCE ALFAYATE
Naturaleza: jurídica

SERVICIOS QUE PRESTA

Alojamiento y manutención.
Asistencia y actividades básicas de la vida diaria.
Fisioterapia

RESIDENCIA DE PERSONAS MAYORES SAN LAZARO

Área: SERVICIOS SOCIALES. **Colectivo:** Personas mayores
Finalidad: Centros Residenciales.
Dirección: C/ Ribadeo Nº 1, - 24500 VILAFRANCA DEL BIERZO
Teléfono: 987540111
Entidad: PARROQUIA DE NUESTRA SEÑORA DE LA ASUNCION
Naturaleza jurídica: privada.

SERVICIOS QUE PRESTA

Alojamiento y manutención.
Asistencia y actividades básicas de la vida diaria.
Fisioterapia

7.1.7 Síntesis

Las zonas de acción social del Área Bierzo Oeste presentan situaciones dispares entre las zonas que integran el área; la disparidad se manifiesta en los datos que caracterizan las variables estudiadas. La similitud en el número de municipios y núcleos de población que se advierte en Cacabelos y Puente de Domingo Flórez se desdibuja en los datos de extensión y población. Cacabelos registra la mínima extensión y la máxima población, mientras que Puente de Domingo Flórez presenta una extensión dentro de los valores medios de las zonas del área y el mínimo en población. Las situaciones más igualitarias en todas las variables corresponden a Fabero y Vega de Espinareda, la más peculiar la presenta Villafranca del Bierzo donde el número de municipios y núcleos de población junto con la extensión alcanzan valores más altos: su extensión cuatro veces mayor que Cacabelos y el doble de la media de las zonas y menos de la mitad de población, aunque el dato más relevante se muestra en el número de municipios y núcleos de población que en su conjunto presenta la zona mayormente afectada por la despoblación y dispersión.

Las demandas de empleo registran su número más elevado en Cacabelos, Fabero y Vega de Espinareda. La provisión de servicios educativos encuentra su mayor presencia en Cacabelos, Fabero, Puente de Domingo Flórez y las menos provista Vega de Espinareda y Villafranca del Bierzo. La atención sanitaria presenta las mismas líneas; el Área cuenta con 5 centros de salud dos de los cuales se localizan en Cacabelos, no existiendo en Vega de Espinareda; 26 consultorios tienen establecido horario y días de atención y 42 consultorios lo hacen con atención a demanda.

Con relación a los servicios sociales el mayor número de usuarios se registra en Cacabelos, en todas las zonas predominan el número de mujeres, así mismo el número de usuarios se eleva en las franjas de edad a partir de los 75 años, registrándose también un incremento en el grupo de edad de 40-64 años. Las prestaciones más numerosas con diferencia sobre las demás son las correspondientes a la rama de información, orientación, valoración y movilización de recursos, seguido de prestaciones y actuaciones de apoyo a la unidad convivencial y ayuda a domicilio; es de relieve señalar el elevado número de prestaciones correspondientes a las ramas de prevención y ayudas complementarias, máximos valores de todas las zonas.

En cuanto a los servicios sociales específicos, se observa que todas las zonas cuentan con residencias, centros de día, hogares para mayores, la mayor concentración se encuentra en Cacabelos.