

7.6 Área de Acción Social León – Sur



El área de acción social León Sur tiene una extensión de 2.421,61 Km², y comprende los centros de acción social de Mansilla de las Mulas, Sahagún y Valencia de Don Juan.

7.6.1 Aspectos generales del Sistema de Protección Social

A continuación se presentan algunos datos que caracterizan su sistema de protección social.

Tabla 155. Datos generales del sistema de protección social del área de acción social León - Sur

Nº DE MUNICIPIOS/ N. DE POBLACIÓN	CEAS	EDUCACIÓN: COLEGIOS/ INSTITUTOS	CENTROS DE SALUD/	CONSULT.	ATEN SANIT
52/158	MANSILLA DE LAS MULAS SAHAGÚN DE CAMPOS VALENCIA DE DON JUAN	3 CRA 3 CP 3 IES 1 ESO	MANSILLA DE LAS MULAS SAHAGÚN DE CAMPOS VALDERAS VALENCIA DE DON JUAN	128	3/ 7 2/ 40 1/ 26 0/ 55

Elaboración propia

El área de acción social integra 52 municipios, con relación a otras áreas en León Sur son proporcionalmente más numerosos los municipios que no incluyen otros núcleos de población si bien en el conjunto suman un total 158; dispone de tres CEAS localizados en Mansilla de las Mulas, Sahagún de Campos y Valencia de Don Juan, cuentan con otras subsedes de atención, y funcionan con el sistema de cita previa.

El sistema educativo dispone de 10 centros de los cuales 3 son CRA distribuidos en las zonas de Valencia de Don Juan; 3 CP dos de ellos en Valencia de Don Juan y 1 en Sahagún; 3 IES uno en Sahagún y 1 en Valencia de D. Juan y 1 en Valderas y 1 IESO en Mansilla de las Mulas.

El sistema de salud cuenta con 4 centros de salud dos de ellos en la zona de Valencia de Don Juan, 1 en Mansilla y 1 en Sahagún. Los consultorios médicos, más numerosos, suman 128 y están distribuidos entre distintos

municipios y los núcleos poblacionales que los integran, no todos los consultorios tienen la misma atención, 7 consultorios tienen atención todos los días, 40 consultorios atienden 2 o 3 veces por semana, 26 cuentan con 1 atención semanal y 55 consultorios funcionan con atención a demanda.

7.6.2 Zona de Acción Social de Mansilla de las Mulas

7.6.2.1 Demografía y territorio

La zona de acción social está compuesta por los siguientes municipios y núcleos poblacionales:

- **Campo de Villavidel:** Campo de Villavidel y Villavidel.
- **Corbillos de los Oteros:** Corbillos de los Oteros, Nava de los Oteros, Rebollar de los Oteros y San Justo de los Oteros.
- **Gusendos de los Oteros:** Gusendos de los Oteros y San Román de los Oteros.
- **Mansilla de las Mulas:** Mansilla de las Mulas, Mansilla del Esla y Villomar.
- **Mansilla Mayor:** Mansilla Mayor, Nogales, Villamoros de Mansilla y Villaverde de Sandoval.
- **Santas Martas:** Luengos, Malillos, Reliegos, Santas Martas, Valdearcos y Villamarco.
- **Valdepolo:** La Aldea del Puente, Quintana de Rueda, Quintana del Monte, Sahelices del Payuelo, Valdepolo, Villahibiera, Villalquite, Villamondrín de Rueda y Villaverde la Chiquita.
- **Villamoratiel de las Matas:** Villamoratiel de las Matas y Grajalejo de las Matas.
- **Villanueva de las Manzanas:** Villanueva de las Manzanas, Palanquinos, Riego del Monte y Villacelama.
- **Villasabariego:** Villimer, Vega de los Árboles, Villafañe, Villasabariego, Villabúrbula, Palazuelo de Es-lonza, Villacontilde, Villafalé, Valle de Mansilla, Villarente y Villiguer.

La zona tiene una **superficie** de 510,54 Km² y una **densidad** de 13,59 hab./ Km². La tabla siguiente recoge algunos de los indicadores demográficos más relevantes:

Tabla 156. Indicadores demográficos. Mansilla de las Mulas.

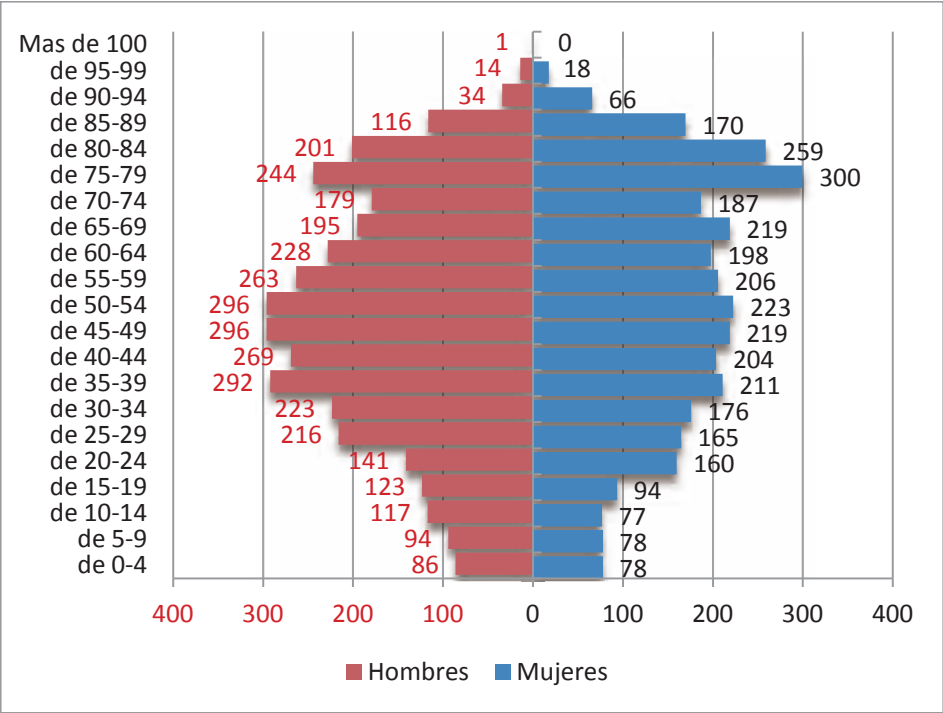
Población Hombres	Población Mujeres	POBLACION TOTAL	TASA DE MASCULINIDAD (Valor medio)	INDICE DE ENVEJECIMIENTO	INDICE DE SOBREENVEJECIMIENTO
3.628	3.308	6.936	109,67	416	19

Fuente: INE, Padrón Municipal, 1 de Enero de 2.012. Elaboración propia

La zona cuenta con una población de aproximadamente 6.936 habitantes. La mayor concentración se registra en los municipios de Mansilla de las Mulas con 1.922 habitantes, Valdepolo con 1.328 habitantes y Villasabariego con 1.248 habitantes. Los ocho municipios restantes oscilan entre los 857 habitantes de Santas Martas y los 142 de Gusendos de los Oteros. Cada municipio a su vez cuenta con diversos núcleos de población, que en la zona suman 34, la presencia de dichos asentamientos significa la consiguiente atención a la población dispersa.

La pirámide de población es regresiva, los menores de 19 años representan el 10,76% de la población, la población ente 20 y 64 años asciende al 57,47% y la población a partir de los 65 años alcanza el 31,76%, teniendo presente que en ella se incluye población sobreenviejecida de más de 85 años en torno a las 418 personas, entre ellas una que supera los 100 años. En su composición global predominan los hombres sobre las mujeres, de forma más evidente hasta los setenta años a partir de los 75 años hay una amplitud en las barras de la pirámide, más pronunciadas entre las mujeres, es a partir de aquí que se incrementa la población femenina.

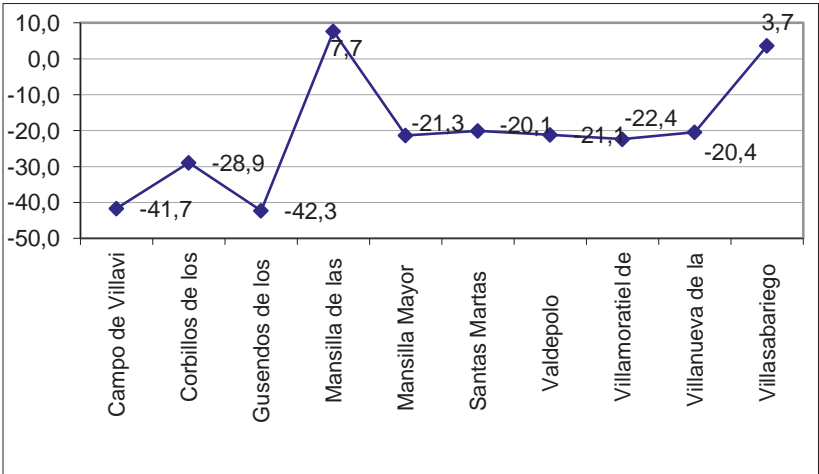
Gráfica 98. Pirámide de población



Fuente: INE, Padrón Municipal, 1 de Enero de 2.012. Elaboración propia

Durante el periodo 1.996 a 2.012 el ritmo de incremento de la población es negativo en 8 de los 19 municipios, con cuotas máximas de -42,3 en Gusendos de los Oteros y 41,7 de Campo de Villavidel. Los municipios de Mansilla de las Mulas con el 7,7 y Villasabariego con el 3,7 son los únicos que registran incremento positivo

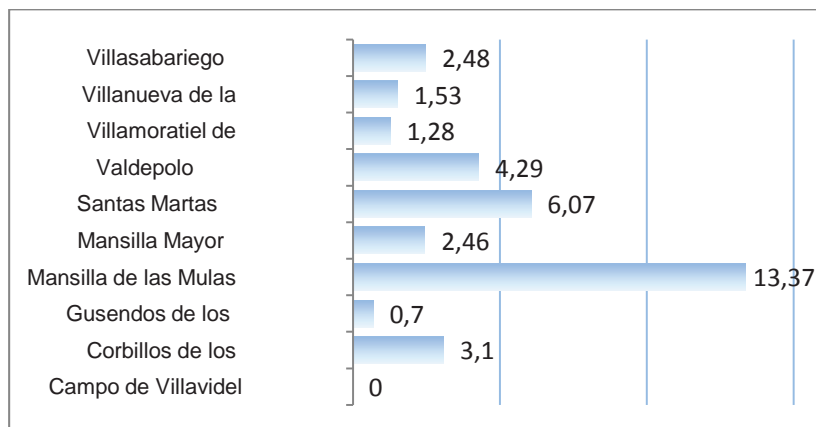
Gráfica 99. Incremento de población 1.996 – 2.012



Fuente: INE, Padrón Municipal, 1 de Enero de 2.012. Elaboración propia

La población inmigrante esta presente el todos los municipios menos en uno. La máxima representación se encuentra en Mansilla de la Mulas con un 13,37, descendiendo desde el 6,07 de Santas Martas al 0,7 de Gusendos

Gráfica 100. Porcentaje de población extranjera



Fuente: INE, Padrón Municipal, 1 de Enero de 2.012. Elaboración propia

7.6.2.2 Empleo

La tabla recoge las demandas y el porcentaje de las mismas en relación a la población en edad de trabajar en la zona de acción social de Mansilla de las Mulas.

Tabla 157. Datos de Empleo. Mansilla de las Mulas.

	TOTAL DEMANDAS ENERO 2.012	TOTAL DEMANDAS HOMBRES	TOTAL DEMANDAS MUJERES	% DEMANDAS TOTAL	% DEMANDAS HOMBRES	% DEMANDAS MUJERES
CAMPO DE VILLAVIDEL	8	7	1	9,52%	12,96%	3,33%
CORBILLOS DE LOS O.	10	5	5	8,70%	6,49%	13,16%
GUSENDO DE LOS O.	3	0	3	4,11%	0,00%	9,68%
MANSILLA DE LAS MULAS	239	134	105	18,37%	19,68%	16,94%
MANSILLA MAYOR	30	14	16	17,44%	15,22%	20,00%
SANTAS MARTAS	66	26	30	12,62%	11,92%	13,57%
VILLAMORATIEL DE M.	4	4	0	5,13%	8,51%	0,00%
VILLANUEVA DE LAS M.	41	21	20	13,36%	11,73%	15,63%
VILLASABARIEGO	88	58	30	11,62%	13,78%	8,93%
VALDEPOLO	106	59	47	13,37%	13,05%	13,78%
ZONA ACCIÓN SOCIAL	595	338	257	17,93%	18,20%	17,58%

Fuente: Portal Empleo, Castilla y León. Enero 2.012

La zona acumula 594 demandas de empleo entre los 10 municipios que la integran, con un porcentaje del 17,93% en relación a la población en edad de trabajar, aunque entre ellos se registran cuatro municipios con un número de demandas igual o inferior a 10. Respecto a la distribución por sexos la demanda de los hombres supera a la de las mujeres.

7.6.2.3 Sanidad y Educación

En la tabla inferior se presentan algunos datos sobre el equipamiento sanitario y educativo de la zona de acción social de Mansilla de las Mulas.

Tabla 158. Datos relativos a los servicios sanitarios y educativos. Mansilla de las Mulas.

Municipios	Educación: Colegios/ Institutos	Centros de Salud/	Consultorios	Atención sanitaria
Campo de Villavidel	-----		Campo de Villavidel Villavidel	1 1
Corbillos de los Oteros	-----		Corbillos de los Oteros	2
Gusendos de los Oteros	-----		Gusendos de los Oteros San Román de los Oteros.	2 1
Mansilla de las Mulas	IESO ASTURA	Centro de salud: Mansilla de las Mulas	-----	
Mansilla Mayor	-----		Mansilla Mayor Villamoros de Mansilla Villaverde de Sandoval.	2 - -
Santas Martas	-----		Luengos Malillos Reliegos Santas Martas Valdearcos Villamarco	- - - 2 1 1
Valdepolo	-----		Quintana de Rueda, Quintana del Monte Saelices del Payuelo Valdepolo Villahibiera Villamondrín de Rueda Villaverde la Chiquita.	- - - 1 - 2 -
Valdepolo	-----		Quintana de Rueda, Quintana del Monte Saelices del Payuelo Valdepolo Villahibiera Villamondrín de Rueda Villaverde la Chiquita.	- - - 1 - 2 -
Villamoratiel de las Matas	-----		Villamoratiel de las Matas Grajalejo de las Matas.	2 -
Villanueva de las Manzanas	-----		Villanueva de las Manzanas Palanquinos Riego del Monte Villacelama	2 1 - 1
Villasabariego	-----		Villimer, Vega de los Árboles Villafañe Villasabariego Villabúrbula, Palazuelo de Eslonza Villacontilde Villafalé Valle de Mansilla Villiguer	- - - 2 - - - 1 - -

Fuente: elaboración propia

La zona de acción social de Mansilla de las Mulas comprende 10 municipios cada uno de los cuales incorpora diversos núcleos de población en total 46, el CEAS tiene sede en Mansilla de la Mulas, aunque pueda disponer de otras subsedes de atención, atiende con el sistema de cita previa. Los servicios educativos cuentan con en 1 solo centro, el IESO de Mansilla utilizando otros centros enclavados en otras zonas próximas.

La atención sanitaria se presta en el centro de salud de Mansilla y en 37 consultorios; de ellos, 8 atienden dos o tres veces por semana, 8 prestan atención una vez por semana y 21 tienen atención a demanda.

7.6.2.4 Servicios sociales básicos

7.6.2.4.1 Perfil de usuarios de los servicios sociales básicos (edad y sexo)

La tabla adjunta recoge el número de prestaciones según sexo y rango de edad. La zona registra un total de 424 usuarios. Se distribuyen entre las seis franjas de edad de forma dispar; las menores frecuencias, corresponden a los 12 registros del grupo de edad de 0 a 19 años, seguido de las 35 frecuencias del grupo de 65 a 74 años y los 48 registros del grupo de 20 a 39 años. Los mayores registros corresponden al grupo de más de 85 años que recoge 151 frecuencias seguido de las 90 del grupo de 40 a 64 años y de los 88 del grupo de 75 a 84 años.

Tabla 159. Datos relativos al perfil de los usuarios de los servicios sociales básicos. Mansilla de las Mulas.

CEAS	Indicadores	Nº Usuarios de Prestaciones		
	Rango Edad	VARON	MUJER	Total
CEAS DE MANSILLA	De 0 a 19	7	5	12
	De 20 a 39	23	25	48
	De 40 a 64	40	50	90
	De 65 a 74	16	19	35
	De 75 a 84	26	62	88
	De 85 a 120	45	106	151
	TOTAL	157	267	424

Fuente: SAUSS. 2.012

Del total de usuarios, 157 son hombres y 267 mujeres; esta preeminencia se registra en todas la franjas de edad, incrementándose de forma notable sobre todo a partir de los 85 años.

7.6.2.4.2 Servicios sociales básicos: Prestaciones Sociales (SAUSS)

El número de prestaciones por rama general de prestación se recoge en la tabla inferior.

Tabla 160. Número de prestaciones según rama de prestación. Mansilla de las Mulas.

	Información, orientación, valoración y Movilización de Recursos	Prestaciones y actuaciones de apoyo a la unidad convivencial y ayuda a domicilio	Prestaciones, actuaciones y medidas de alojamiento alternativo	Prestaciones y actuaciones de prevención e inserción social	Recursos Complementarios para cobertura de necesidades de Subsistencia	TOTAL
	283	215	27	23	60	608
PROMEDIO	550	308,12	28,44	41,36	71,24	999,3
TOTAL PRESTACIONES	13.753	7.703	711	1.034	1.781	24.982

Fuente: SAUSS. 2.012

La zona registra 608 prestaciones, la mayor parte distribuidas entre las dos primeras ramas. La rama información, orientación, valoración y movilización de recursos suma 283 registros distribuidos entre los seis indicadores que la especifican de formas dispar; la mayor acumulación 202 frecuencias, corresponde a información sobre prestaciones de servicios sociales, seguida a distancia la tramitación y acceso a recursos no dependientes del sistema servicios sociales y la información sobre prestaciones y derivación hacia recursos y servicios internos del sistema servicios sociales con 33 y 24 frecuencias respectivamente; a los tres indicadores restantes les corresponde 14 registros para derivación hacia recursos y servicios internos del sistema de servicios sociales, 9 a derivación hacia recursos institucionales no gubernamentales y 1 a información general e inespecífica. La segunda rama prestaciones y actuaciones de apoyo a la unidad convivencial y ayuda a domicilio suma 215 prestaciones de las cuales 152 corresponden a prestaciones de ayuda a domicilio, seguidas de 53 para prestaciones de ayudas técnicas, registros menores corresponden al apoyo de carácter personal fuera del domicilio y otros apoyos a la unidad convivencial con 7 y 3 registros respectivamente. La tercera rama prestaciones, actuaciones y medidas de alojamiento alternativo suma 27 prestaciones, 26 de las cuales corresponden a residencias e internados y 1 a las actuaciones para el alojamiento familiar. La cuarta rama prestaciones y actuaciones de prevención e inserción social registra 23 prestaciones de las cuales 18 corresponden a centros, programas y actuaciones de inserción social, las cinco restantes corresponden a servicio de prevención de las situaciones de dependencia y las de promoción de la autonomía personal y centros, programas y actividades ocupacionales con 3 y 2 frecuencias respectivamente. La quinta rama recursos complementarios para cobertura de necesidades de subsistencia registra 60 prestaciones de ellas 41 corresponden a ayudas económicas públicas periódicas, 9 a las atenciones que implican alimentación, 8 a pensiones y 2 a la ayuda económica pública de pago único.

7.6.2.4.3 Listado de recursos

A continuación se ofrece un listado de los servicios sociales ubicados en la zona, así como de sus características más relevantes:

SERVICIOS SOCIALES DE ATENCIÓN PRIMARIA

NOMBRE: CEAS DE MANSILLA DE LAS MULAS.

Área:	SERVICIOS SOCIALES.	Colectivo: Población en general.
Finalidad:	Centro de atención básica.	
Datos del Centro:	Avda. de la Constitución, nº 22. 24210 MANSILLA DE LAS MULAS.	
Teléfono:	987 310 012. Fax: 987 311 810	
Entidad:	Diputación de León	
Naturaleza Jurídica:	pública.	

SERVICIOS QUE PRESTA

- Información sobre prestaciones y derechos.
- Valoración de las necesidades de autonomía personal y de integración social.
- Orientación sobre el acceso a los recursos sociales, apoyan la tramitación de solicitudes y en su caso derivan a los servicios más adecuados.
- Coordinación de la atención. Elaboración de un plan de atención integral con la persona interesada.
- Seguimiento de las prestaciones.

SERVICIOS SOCIALES ESPECÍFICOS

HOGAR COMARCAL DEL PENSIONISTA VIRGEN DE GRACIA

Área:	OCIO Y TIEMPO LIBRE.	Colectivo: Personas mayores
Finalidad:	Hogares.	
Dirección:	C/ Gregorio Martínez Sacristán Nº 4, 24210 MANSILLA DE LAS MULAS	
Teléfono:	987310163	
Entidad:	ASOCIACIÓN HOGAR CULTURAL DEL PENSIONISTA “VIRGEN DE GRACIA”	
Naturaleza jurídica:	privada.	

SERVICIOS QUE PRESTA

- Programa general de actividades y animación.
- Talleres de ocio y ocupación.

7.6.3 Zona de Acción Social de Sahagún

7.6.3.1 Demografía y territorio

La zona de acción social está compuesta por los siguientes municipios y núcleos poblacionales:

- **Bercianos del Real Camino:** Bercianos del Real Camino.
- **El Burgo Ranero:** El Burgo Ranero, Calzadilla de los Hermanillos, Las Grañeras, Villamuñío
- **Calzada del Coto:** Calzada del Coto y Codornillos.
- **Castroterra de Valmadrigal:** Castroterra de Valmadrigal.
- **Cea:** Bustillo de Cea, Cea, Saelices del Río y San Pedro de Valderaduey.
- **Escobar de Campos:** Escobar de Campos.
- **Gordaliza del Pino:** Gordaliza del Pino.
- **Grajal de Campos:** Grajal de Campos.
- **Joarilla de las Matas:** Joarilla de las Matas, San Miguel de Montañán y Valdespino de Vaca.
- **Sahagún:** Arenillas de Valderaduey, Celada de Cea, Galleguillos de Campos, Joara, Riosequillo, Sahagún, San Martín de la Cueva, San Pedro de las Dueñas, Sotillo de Cea, Villalebrín y Villalmán.
- **Santa María de Cea:** Banecidas, Castellanos, Santa María del Monte de Cea, Villacintor y Villamizar.
- **Vallecillo:** Vallecillo y Villeza.
- **Villamartín de Don Sancho:** Villamartín de Don Sancho.
- **Villamol:** Villamol, Villacalabuey y Villapeceñil.
- **Villaselán:** Villaselán, Villacerán, Arcayos, Santa María del Río, Valdavida y Castroaño.

- **Villazanzo de Valderaduey:** Carbajal de Valderaduey, Renedo de Valderaduey, Velilla de Valderaduey, Villadiego de Cea, Villavelasco de Valderaduey, Valdescapa de Cea, Villazanzo de Valderaduey, Castriello de Valderaduey y Mozos de Cea.

La zona tiene una **superficie** de 958,66 Km² y una **densidad** de 7,41 hab./ Km². La tabla siguiente recoge algunos de los indicadores demográficos más relevantes:

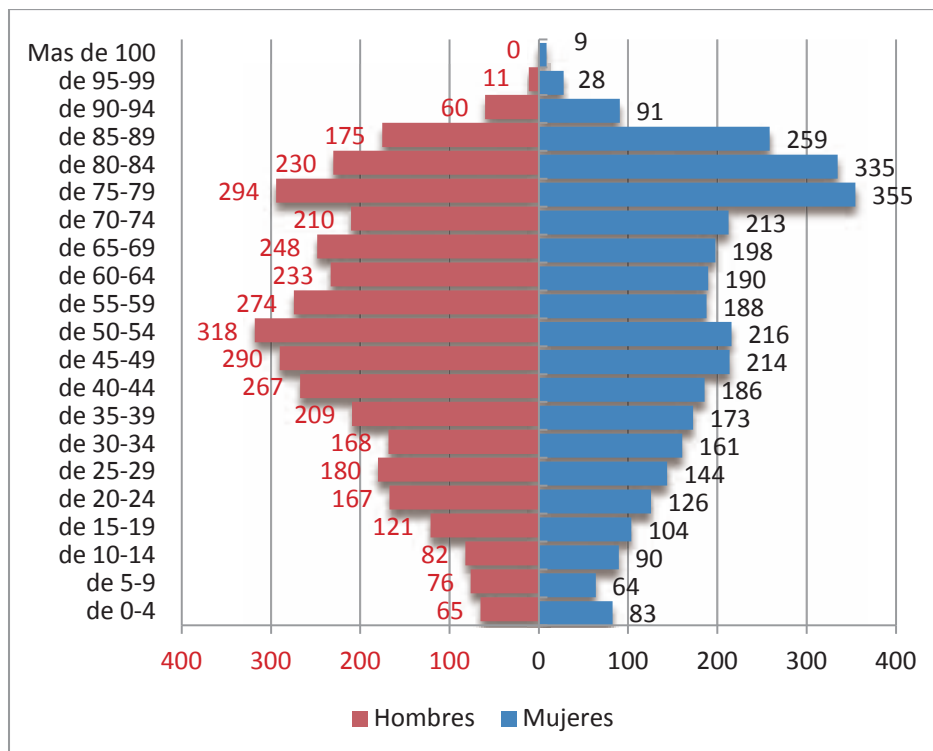
Tabla 161. Indicadores demográficos. Sahagún.

Población Hombres	Población Mujeres	POBLACION TOTAL	TASA DE MASCULINIDAD (Valor medio)	INDICE DE ENVEJECIMIENTO	INDICE DE SOBREENVEJECIMIENTO
6.678	3.427	7.105	107,32	590	23

Fuente: INE, Padrón Municipal, 1 de Enero de 2.012. Elaboración propia

La zona cuenta con una población de aproximadamente 7.105 habitantes. El municipio más poblado es Sahagún con 2.811 habitantes, el resto se distribuye entre los 15 municipios restantes, de los cuales solamente ninguno alcanza los 1.000 habitantes, oscilan entre los 720 de El Burgo Ranero y los 52 de Escobar de Campos. Cada municipio a su vez cuenta con algún núcleo de población que en total suman 42; el mayor número de municipios y sus núcleos de población suponen para la zona la presencia de numerosos asentamientos con la consiguiente dispersión de su población.

Gráfica 101. Pirámide de población



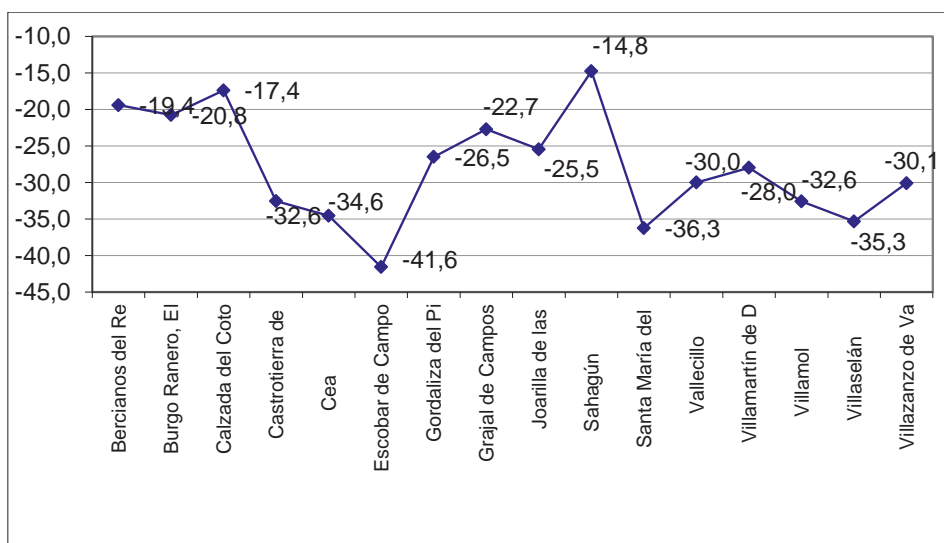
Fuente: INE, Padrón Municipal, 1 de Enero de 2.012. Elaboración propia

La pirámide de población es regresiva, e irregular, los menores de 19 años representan el 9% de la población, la población ente 20 y 64 años representan el 52,14% y las población a partir de los 65 años el 38,22%, teniendo

presente que en ella se incluye población sobreenviejecida de más de 85 años en torno a las 633 personas entre ellas 9 que superan los 100 años. En su composición global predominan los hombres sobre las mujeres, pero como sucede en otras zonas, esta preeminencia que es más notable en las edades productivas, que en este caso va reforzada en algunas franjas de edad por un evidente éxodo de las mujeres, a partir de los 70 años se registra un incremento las mujeres.

Durante el periodo 1.996 a 2.012 todos los municipios presentan un incremento negativo que en ocho de los 16 municipios supera valores de -30; el punto máximo corresponde a Escobar del Campo -41,6, el resto de municipios se mantienen por debajo de -14,8 que es el valor correspondiente a Sahagún.

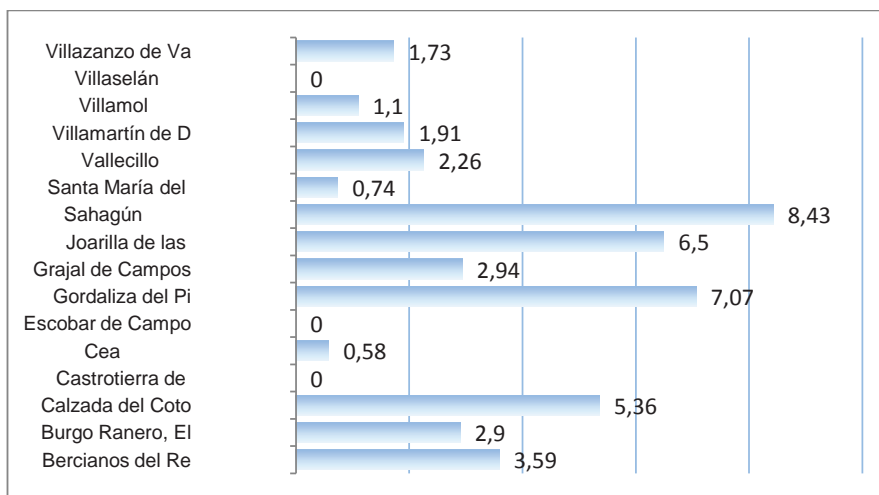
Gráfica 102. Incremento de población 1.996 – 2.012



Fuente: INE, Padrón Municipal, 1 de Enero de 2.012. Elaboración propia

La población inmigrante presente en todos los municipios menos en tres, aunque con presencias cuantitativamente dispares; la proporción más alta se registra en los municipios de Sahagún 8,43, Gordaliza del Pino 7,07, Joarilla de las Matas 6,5 y Calzada del Coto 5,36 no parece que la población extranjera logre equilibrar el descenso poblacional.

Gráfica 103. Porcentaje de población extranjera



Fuente: INE, Padrón Municipal, 1 de Enero de 2.012. Elaboración propia

7.6.3.2 Empleo

La tabla recoge las demandas y el porcentaje de las mismas en relación a la población en edad de trabajar en la zona de acción social de Sahagún.

Tabla 162. Datos de Empleo. Sahagún.

	TOTAL DEMANDAS ENERO 2.012	TOTAL DEMANDAS HOMBRES	TOTAL DEMANDAS MUJERES	% DEMANDAS TOTAL	% DEMANDAS HOMBRES	% DEMANDAS MUJERES
BERCIANOS DEL R. C.	14	8	6	12,17%	12,31%	12,00%
BURGO RANERO, EL	43	25	18	9,49%	9,36%	9,68%
CALZADA DEL COTO	14	5	9	9,46%	5,38%	16,36%
CASTROTIERRA DE V.	8	5	3	14,55%	14,29%	15,00%
CEA	17	9	8	6,59%	6,21%	7,08%
ESCOBAR DE CAMPOS	1	1	0	4,35%	7,14%	0,00%
GORDALIZA DEL PINO	17	7	10	12,88%	10,45%	15,38%
GRAJAL DE CAMPOS	7	3	4	5,79%	4,62%	7,14%
JOARILLA DE LAS M.	13	6	7	7,34%	5,41%	10,61%
SAHAGUN	201	102	99	11,73%	11,09%	12,48%
SANTA MARIA DEL M. C.	11	9	2	10,09%	12,33%	5,56%
VALLECILLO	7	2	5	10,00%	4,65%	18,52%
VILLAMARTIN DE DON S.	6	5	1	6,74%	10,42%	2,44%
VILLAMOL	6	2	4	6,67%	4,26%	9,30%
VILLASELAN	12	9	3	11,43%	13,24%	8,11%
VILLAZANZO DE VALD.	30	20	10	11,07%	12,05%	9,52%
ZONA ACCIÓN SOCIAL	407	218	189	13,70%	13,42%	14,05%

Fuente: Portal Empleo, Castilla y León. Enero 2.012

La zona incluye un gran número de municipios que acumulan 407 demandas de empleo, con un porcentaje del 13,7% en relación a la población en edad de trabajar. En cuanto a la distribución de las demandas entre hombres y mujeres, señalar que tanto los valores absolutos como los relativos se mantienen en cifras bastante similares con unos valores ligeramente superiores en el caso de los hombres.

7.6.3.3 Sanidad y Educación

En la tabla inferior se presentan algunos datos sobre el equipamiento sanitario y educativo de la zona de acción social de Sahagún.

Tabla 163. Datos relativos a los servicios sanitarios y educativos. Sahagún.

Municipios	Educación: Colegios/ Institutos	Centros de Salud/	Consultorios	Atención sanitaria
Bercianos del Real Camino	-----		Bercianos del Real Camino.	2
El Burgo Ranero	-----		El Burgo Ranero Calzadilla de los Hermanillos Las Grañeras Villamuñio	2 1 1 1
Calzada del Coto	-----		Calzada del Coto Codornillos.	2 -
Cea	-----		Bustillo de Cea Cea Saelices del Río San Pedro de Valderaduey	1 2 - 2
Escobar de Campos	-----		Escobar de Campos.	2
Gordaliza del Pino	-----		Gordaliza del Pino	2
Castrotierra de Valmadrigal	-----		Castrotierra de Valmadrigal.	2
Grajal de Campos	-----		Grajal de Campos	2
Joarilla de las Matas	-----		Joarilla de las Matas San Miguel de Montañán Valdespino de Vaca.	2 - -
Sahagún	CP Fray Bernardino De Sahagún IES De Sahagún	Sahagún	Arenillas de Valderaduey Celada de Cea Galleguillos de Campos Joara San Martín de la Cueva, San Pedro de las Dueñas	- - - - - - 1
Santa María de Cea	-----		Banecidas, Castellanos, Santa María del Monte de Cea Villacintor Villamizar	- 1 2 - 1
Vallecillo	-----		Vallecillo Villeza	2 -
Villamartín de Don Sancho	-----		Villamartín de Don Sancho.	2
Villamol	-----		Villamol, Villacalabuey Villapeceñil.	1 - -
Villaselán	-----		Villaselán, Villacerán Arcayos Santa María del Río Valdavidia Castroañe	2 - - - - -
Villazanzo de Valderaduey	-----		Renedo de Valderaduey Velilla de Valderaduey Villadiego de Cea Villavelasco de Valderaduey Valdescapa de Cea, Villazanzo de Valderaduey CastrillodeValderaduey Mozos de Cea.	- - 1 - - - 2 1

Fuente: elaboración propia

La zona de acción social de Sahagún de Campos comprende 16 municipios cada uno de los cuales incorpora diversos núcleos de población en total 56; el CEAS tiene sede en Sahagún de Campos, aunque pueda disponer de otras subsedes, atiende con el sistema de cita previa.

El sistema educativo dispone de 2 centros localizados ambos en Sahagún: el CP Bernardino de Sahagún y el IES de Sahagún

La atención sanitaria se presta en el centro de salud de Sahagún de Campos y en 49 consultorios; 15 atienden 2 o tres veces por semana, 10 consultorios una vez por semana y 24 tienen atención a demanda.

7.6.3.4 Servicios Sociales

7.6.3.4.1 Perfil de usuarios de los servicios sociales básicos (edad y sexo)

La tabla adjunta recoge el número de prestaciones según sexo y rango de edad.

Tabla 164. Datos relativos al perfil de los usuarios de los servicios sociales básicos. Sahagún.

CEAS	Indicadores	Nº Usuarios de Prestaciones		
	Rango Edad	VARON	MUJER	Total
CEAS DE SAHAGÚN	De 0 a 19	4	3	7
	De 20 a 39	19	28	47
	De 40 a 64	48	37	85
	De 65 a 74	30	15	45
	De 75 a 84	58	114	172
	De 85 a 120	100	190	290
	TOTAL	259	387	646

Fuente: SAUSS. 2.012

La zona registra un total de 646 usuarios. Se distribuyen entre las seis franjas de edad de forma dispar; las menores frecuencias, corresponden a los 7 registros del grupo de edad de 0 a 19 años, seguido de las 45 y 47 correspondientes respectivamente a los grupos de 65 a 74 y 20 a 39 años. Los mayores registros corresponden al grupo de más de 85 años que recoge 290 frecuencias seguidas de las 172 del grupo de 75 a 84 años y de las 85 frecuencias del grupo de 40 a 64 años. Del total de usuarios, 259 son hombres y 387 mujeres; en la observación por franjas de edad pueden advertirse pequeñas diferencias en favor del número de hombres en los grupo de 0 a 19, de 40 a 64 años y de 65 a 74 años, en los otros grupos el predominio es de las mujeres, incrementándose de forma notable a partir de los 75 años.

7.6.3.4.2 Servicios sociales básicos: Prestaciones Sociales (SAUSS)

El número de prestaciones por rama general de prestación se recoge en la tabla nº 193. La zona de Sahagún registra 634 prestaciones, distribuidas de forma desigual entre las ramas y sus indicadores. La rama información, orientación, valoración y movilización de recursos suma 318 prestaciones, en su mayor parte, 297 registros, corresponden a información sobre prestaciones de servicios sociales, otros indicadores tienen registros mucho más bajos, 10 frecuencias para derivación hacia recursos y servicios internos del sistema servicios sociales y 7 frecuencias para información general e inespecífica, las tres prestaciones restantes se distribuyen entre información y derivación a otros sistemas, tramitación acceso recursos no dependientes sistema servicios sociales y derivación hacia recursos institucionales no gubernamentales.

Tabla 165. Número de prestaciones según rama de prestación. Sahagún.

	Información, orientación, valoración y Movilización de Recursos	Prestaciones y actuaciones de apoyo a la unidad convivencial y ayuda a domicilio	Prestaciones, actuaciones y medidas de alojamiento alternativo	Prestaciones y actuaciones de prevención e inserción social	Recursos Complementarios para cobertura de necesidades de Subsistencia	TOTAL
	318	223	49	16	28	634
PROMEDIO	550	308,12	28,44	41,36	71,24	999,3
TOTAL PRESTACIONES	13.753	7.703	711	1.034	1.781	24.982

Fuente: SAUSS. 2.012

La segunda rama prestaciones y actuaciones de apoyo a la unidad convivencial y ayuda a domicilio suma 223 prestaciones, distribuidas en tres indicadores, 128 frecuencias corresponden a, prestaciones de ayuda a domicilio, de ellas 89 corresponden a prestaciones de ayudas técnicas y 6 prestaciones otros apoyos a la unidad convivencial. La tercera rama, prestaciones, actuaciones y medidas de alojamiento alternativo, registra 49 prestaciones de las cuales 48 corresponden a residencias e internados y 1 a centros de acogida. La cuarta rama prestaciones y actuaciones de prevención e inserción social registra 16 frecuencias, 13 centros, programas y actividades de relación social, ocio y tiempo libre y 3 en centros, programas y actuaciones de inserción social. La quinta rama, recursos complementarios para cobertura de necesidades de subsistencia con 28 registros, obtiene 18 prestaciones en ayudas económicas públicas periódicas, 4 en ayuda económica pública de pago único y 3 en pensiones y en atenciones que implican alimentación.

7.6.3.4.3 Listado de recursos

A continuación se ofrece un listado de los servicios sociales ubicados en la zona, así como de sus características más relevantes:

SERVICIOS SOCIALES DE ATENCIÓN PRIMARIA

NOMBRE: CEAS SAHAGÚN DE CAMPOS

Área:	SERVICIOS SOCIALES.	Colectivo: Población en general.
Finalidad:	Centro de atención básica.	
Datos del Centro:	Edif. Usos Múltiples. Plaza San Benito, 4 24320 SAHAGÚN.	
Teléfono:	987 780 050/Fax. 987 78 10 00	
Entidad:	Diputación de León	
Naturaleza Jurídica:	pública.	

SERVICIOS QUE PRESTA

- Información sobre prestaciones y derechos.
- Valoración de las necesidades de autonomía personal y de integración social.
- Orientación sobre el acceso a los recursos sociales, apoyan la tramitación de solicitudes y en su caso

derivan a los servicios más adecuados.

- Coordinación de la atención. Elaboración de un plan de atención integral con la persona interesada.
- Seguimiento de las prestaciones.

SERVICIOS SOCIALES ESPECÍFICOS

ASOCIACIÓN DE JUBILADOS Y PENSIONISTAS PERALES

Área: OCIO Y TIEMPO LIBRE. Colectivo: Mayores
Finalidad: Otros.
Dirección: Plaza Trinquete S/N, 24325 BERCIANOS DEL REAL CAMINO
Teléfono: 987784220
Entidad: ASOCIACIÓN DE JUBILADOS Y PENSIONISTAS PERALES.
Naturaleza jurídica: privada

SERVICIOS QUE PRESTA

- Talleres de ocio y tiempo libre.

FUNDACION HOGAR RESIDENCIA SAN JOSE

Área: SERVICIOS SOCIALES. Colectivo: Afectados y familiares.
Finalidad: Autoayuda.
Dirección: C/ ANTONIO NICOLAS, 43 SAHAGUN,
Teléfono: 987780085
Entidad: Naturaleza jurídica: privada.

SERVICIOS QUE PRESTA

- Información y asesoramiento a los afectados.
-

7.6.4 Zona de Acción Social de Valencia de Don Juan

7.6.4.1 Demografía y territorio

La zona de acción social está compuesta por los siguientes municipios y núcleos poblacionales:

- **Algadefe:** Algadefe
- **Cabrerros del Río:** Cabrerros del Río y Jabares de los Oteros.
- **Campazas:** Campazas
- **Castilfalé:** Castilfalé
- **Cimanes de la Vega:** Bariones de la Vega, Cimanes de la Vega y Lordemanos.
- **Cubillas de los Oteros:** Cubillas de los Oteros y Gigosos de los Oteros.
- **Fresno de la Vega:** Fresno de la Vega.

- **Fuentes de Carbajal:** Fuentes de Carbajal y Carbajal de Fuentes.
- **Gordoncillo:** Gordoncillo.
- **Izagre:** Albiros, Izagre y Valdemorilla.
- **Matadeón de los Oteros:** Fontanil de los Oteros, Matadeón de los Oteros, San Pedro de los Oteros y Santa María de los Oteros.
- **Matanza:** Matanza de los Oteros, Valdespino Cerón y Zalamillas.
- **Pajares de los Oteros:** Fuentes de los Oteros, Morilla de los Oteros, Pajares de los Oteros, Pobladura de los Oteros, Quintanilla de los Oteros, Valdesaz de los Oteros y Velilla de los Oteros.
- **San Millán de los Caballeros:** San Millán de los Caballeros.
- **Santa Cristina de Valmadrigal:** Matallana de Valmadrigal y Santa Cristina de Valmadrigal.
- **Toral de los Guzmanes:** Toral de los Guzmanes
- **Valdemora:** Valdemora.
- **Valderas:** Valderas.
- **Valencia de D. Juan:** Cabañas y Valencia de Don Juan.
- **Valverde Enrique:** Castrovega de Valmadrigal, Valverde-Enrique y La Veguellina.
- **Villabraz:** Alcuetas, Fáfilas y Villabraz.
- **Villademor de la Vega:** Villademor de la Vega.
- **Villamandos:** Villamandos y Villarrabines.
- **Villamañan:** Benamariel, San Esteban de Villacalbiel, Villacalbiel, Villacé y Villamañán.
- **Villaornate y Castro:** Castrofuerte y Villaornate.
- **Villaquejida:** Villaquejida y Villafer.

La zona tiene una **superficie** de 952,41 Km² y una **densidad** de 16,8 hab/Km². La tabla siguiente recoge algunos de los indicadores demográficos más relevantes.

Tabla 166. Indicadores demográficos. Valencia de Don Juan.

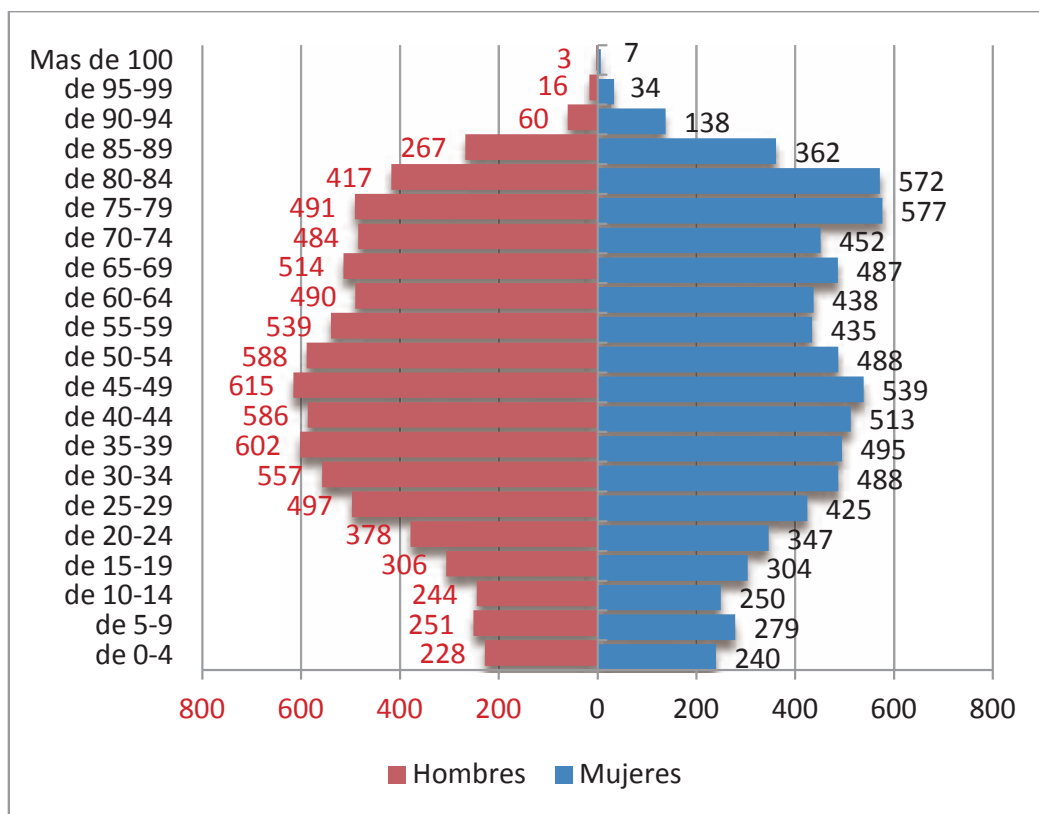
Población Hombres	Población Mujeres	POBLACION TOTAL	TASA DE MASCULINIDAD (Valor medio)	INDICE DE ENVEJECIMIENTO	INDICE DE SOBREENVEJECIMIENTO
8.133	7.870	16.003	103,34	327	18

Fuente: INE, Padrón Municipal, 1 de Enero de 2.012. Elaboración propia

La zona cuenta con una población de 16.003 habitantes. La mayor concentración se encuentra en los municipios de Valencia de Don Juan con 5.184 habitantes y Valderas con 1.943 y Villamañan con 1.282 habitantes.; el resto de la población se distribuye de forma desigual entre los 23 municipios restantes, oscilando entre los 970 de

Villaquejida y los 78 de de Castilfalé. En esta zona no todos los municipios integran otros núcleos de población y los que lo hacen registran números reducidos, en su conjunto suman 31, pero como sucede en la zona de Sahagún el mayor número de municipios sumados a sus núcleos de población suponen para la zona la presencia de numerosos asentamientos con la consiguiente dispersión de su población.

Gráfica 104. Pirámide de población

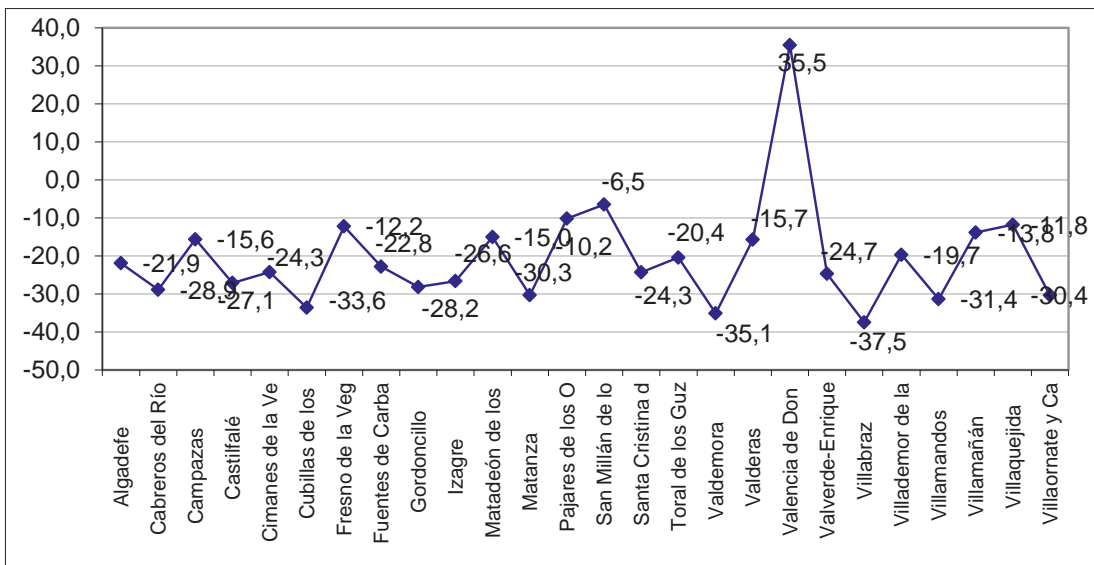


Fuente: INE, Padrón Municipal, 1 de Enero de 2.012. Elaboración propia

La zona cuenta con una población de 16.003 habitantes, en una extensión de 952,41Km². La pirámide de población aunque es regresiva tiene se presenta con bastante consistencia, los menores de 19 años representan el 13,13% de la población, la población ente 20 y 64 años representan el 56,37% y las población a partir de los 65 años el 30,50%, teniendo presente que en ella se incluye población sobre envejecida de más de 85 años en torno a las 887 personas entre ellas 10 que superan los 100 años, dato que se hace más evidente en las franjas de población entre los 50 y 70 años donde es más acusada la perdida de población femenina, sin embargo como suceda en otras zonas a partir de los 70 años se hace evidente el predominio de las mujeres.

Con la excepción del municipio de Valencia de Don Juan que presenta un incremento positivo de 35,5, el resto de los municipios tienen todos un incremento negativo con valores que en cuatro municipios superan el -30%, el valor máximo de -37,5 corresponde a Villabraz.

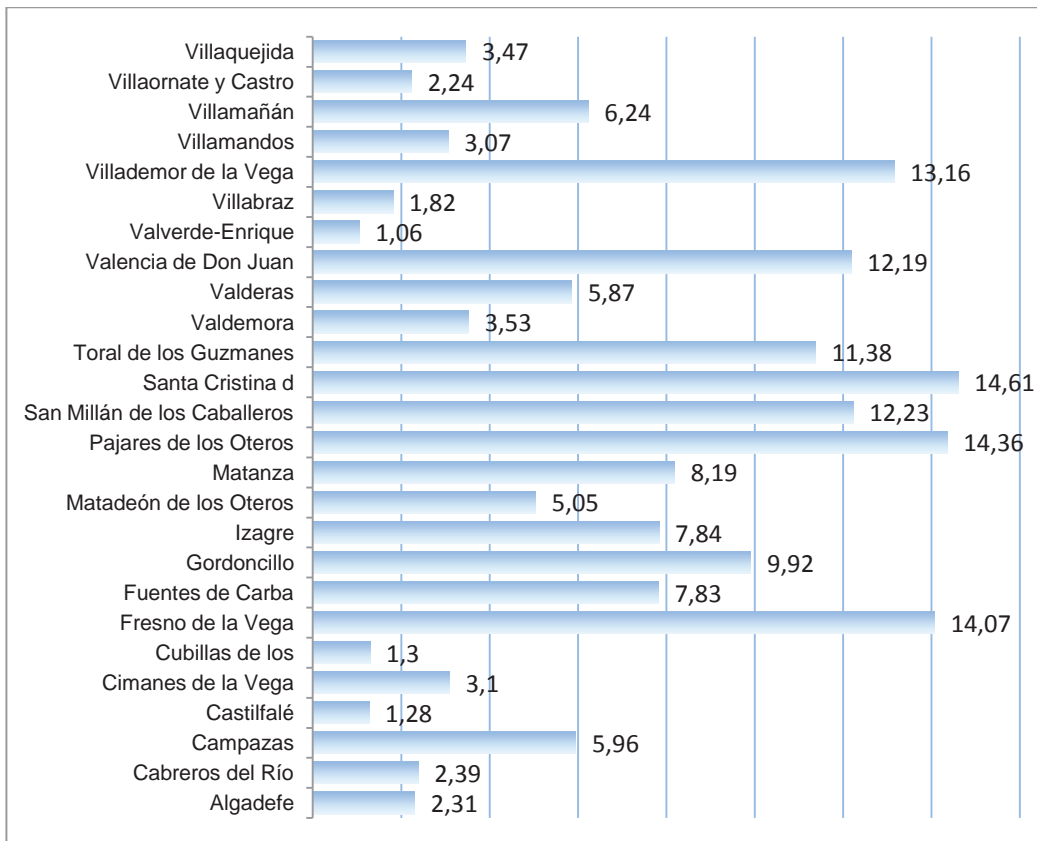
Gráfica 105. Incremento de población 1.996 – 2.012



Fuente: INE, Padrón Municipal, 1 de Enero de 2.012. Elaboración propia

Todos los municipios acogen población extranjera en proporciones que en siete de ellos superan el 10% la proporción mayor se encuentra en Santa Cristina de Valmadrigal y Pajares de los Oteros con el 14,61 y 14,36 respectivamente. Esta presencia, sin embargo no logra frenar el ritmo de despoblación tan fuerte en todos los pequeños municipios.

Gráfica 106. Porcentaje de población extranjera



Fuente: INE, Padrón Municipal, 1 de Enero de 2.012. Elaboración propia

7.6.4.2 Empleo

La tabla recoge las demandas y el porcentaje de las mismas en relación a la población en edad de trabajar en la zona de acción social de Valencia de Don Juan.

Tabla 167. Datos de Empleo. Valencia de Don Juan.

	TOTAL DEMANDAS ENERO 2.012	TOTAL DEMANDAS HOMBRES	TOTAL DEMANDAS MUJERES	% DEMANDAS TOTAL	% DEMANDAS HOMBRES	% DEMANDAS MUJERES
ALGADEFE	20	4	16	11,70%	4,21%	21,05%
CABREROS DEL RIO	24	12	12	8,86%	7,59%	10,62%
CAMPAZAS	7	2	5	9,72%	5,26%	14,71%
CIMANES DE LA VEGA	32	19	13	9,70%	10,16%	9,09%
CUBILLAS DE LOS O.	9	5	4	10,71%	10,00%	11,76%
FRESNO DE LA VEGA	29	13	16	7,86%	7,03%	8,70%
FUENTES DE CAR.	1	1		1,45%	2,50%	0,00%
GORDONCILLO	31	19	12	10,92%	12,50%	9,09%
IZAGRE	14	10	4	16,28%	20,00%	11,11%
MATADEON DE LOS O.	13	7	6	9,09%	8,86%	9,38%
MATANZA	7	4	3	5,74%	5,88%	5,56%
PAJARES DE LOS O.	16	8	8	7,14%	5,26%	11,11%
SAN MILLAN DE .C.	13	8	5	10,57%	11,94%	8,93%
SANTA CRISTINA DE V.	18	11	7	10,17%	11,11%	8,97%
TORAL DE LOS GUZM.	42	25	17	11,29%	11,36%	11,18%
VALDEMORA	5	3	2	11,90%	15,00%	9,09%
VALDERAS	159	84	75	14,40%	14,38%	14,42%
VALENCIA DE DON J.	547	238	309	15,91%	13,69%	18,17%
VALVERDE-ENRIQUE	4	1	3	4,88%	2,08%	8,82%
VILLABRAZ	5	3	2	11,36%	10,71%	12,50%
VILLADEMOR DE LA V.	31	20	11	13,48%	15,27%	11,11%
VILLAMANDOS	13	9	4	7,83%	9,09%	5,97%
VILLAMAÑAN	109	57	52	13,97%	13,94%	14,02%
VILLAQUEJIDA	80	41	39	13,40%	12,62%	14,34%
ZONA ACCIÓN SOCIAL	1.229	604	625	15,09%	14,17%	16,11%

Fuente: Portal Empleo, Castilla y León. Enero 2.012

Los 23 municipios sobre los que el Observatorio de Empleo de Castilla y León proporciona datos³⁰, acumulan 1.229 demandas, con un porcentaje del 15% en relación a la población en edad de trabajar. Incide de forma notable el municipio de Valencia de Don Juan con 547 demandas. En la distribución por sexos, sólo en 3 municipios, Valencia de Don Juan uno de ellos, encontramos cifras superiores para el caso de las demandas de mujeres. Cuando trabajamos con los valores relativos, son 13 sin embargo, los municipios en los cuáles el porcentaje de demandas en relación a la población en edad de trabajar es superior para el caso de las mujeres.

30 No se proporcionan datos de Villaornate y Castro y Castilfalé.

7.6.4.3 Sanidad y Educación

En la tabla inferior se presentan algunos datos sobre el equipamiento sanitario y educativo de la zona de acción social de Valencia de Don Juan.

Tabla 168. Datos relativos a los servicios sanitarios y educativos. Valencia de Don Juan.

Municipios	Educación: Colegios/ Institutos	Centros de Salud/	Consultorios	Atención sanitaria
Algadefe	-----		Algadefe	3
Cabreros del Río	-----		Cabreros del Río Jabares de los Oteros.	2 -
Campazas	-----		Campazas	2
Cimanes de la Vega	-----		Cimanes de la Vega	2
Castilfalé	-----		Castilfalé	2
Cubillas de los Oteros	-----		Cubillas de los Oteros Gigosos de los Oteros.	2 1
Fresno de la Vega	-----		Fresno de la Vega	1
Fuentes de Carbajal	-----		Fuentes de Carbajal Carbajal de Fuentes.	1 1
Gordoncillo	-----		Gordoncillo	2
Izagre	-----		Albires Izagre Valdemorilla	1 2 1
Matadeón de los Oteros	-----		Matadeón de los Oteros	2
Matanza	-----		Valdespino Cerón Zalamillas	- 1
Pajares de los Oteros	-----		Fuentes de los Oteros Morilla de los Oteros Pajares de los Oteros Quintanilla de los Oteros Valdesaz de los Oteros Velilla de los Oteros	- - 2 - - -
San Millán de los Caballeros	-----		San Millán de los Caballeros	2
Santa Cristina de Valmadrigal	-----		Matallana de Valmadrigal Santa Cristina de Valmadrigal.	2 -
Toral de los Guzmanes	CRA Vega Del Esla		Toral de los Guzmanes	2

Municipios	Educación: Colegios/ Institutos	Centros de Salud/	Consultorios	Atención sanitaria
Valdemora	-----		Valdemora	1
Valderas	CP Ntra. Sra. Del Socorro IES Octaviano Andres	Valderas		
Valencia de D. Juan	CP Bernardino Perez IES De Valencia De Don Juan	Valencia de D. Juan		
Valverde Enrique	-----		Castrovega de Valmadrigal Valverde-Enrique La Veguellina.	- 2 -
Villabraz	-----		Alcuetas Villabraz	- 2
Villademor de la Vega	-----		Villademor de la Vega	2
Villamandos	-----		Villamandos Villarrabines	2 -
Villaquejida	CRA Ruta De La Plata		Villaquejida Villafer.	3 -

Fuente: elaboración propia

La zona de acción social de Valencia de Don Juan comprende 26 municipios alguno de los cuales incorpora diversos núcleos de población en total de 56, si bien en esta zona hay mayor presencia de municipios de un solo pueblo; el CEAS tiene sede en Valencia de Don Juan, aunque pueda disponer de otras subsedes de atención, atiende con el sistema de cita previa.

Los servicios educativos se prestan en 7 centros: 3 CRA en Toral de los Guzmanes, Villamañan y Villaquejida; 2 colegios públicos: uno en Valderas y otro en Valencia de Don Juan; 2 IES 1 en Valderas y 1 en Valencia de Don Juan.

La atención sanitaria se presta en 2 centros de salud Valderas y Valencia de Don Juan y en 43 consultorios; de ellos 3 consultorios tienen atención diaria, 17 atienden 2 o tres veces por semana, 8 consultorios vez por semana y 15 tienen atención a demanda.

7.6.4.4 Servicios Sociales

7.6.4.4.1 Perfil de usuarios de los servicios sociales básicos (edad y sexo)

La zona registra un total de 1.100 usuarios. Se distribuyen entre las seis franjas de edad de forma dispar; las menores frecuencias, corresponden a los 17 registros del grupo de edad de 0 a 19 años, seguidos de los 99 correspondiente al grupo de 20 a 39 años. Los mayores registros corresponden al grupo de más de 85 años que recoge 435 frecuencias seguidas de las 268 del grupo de 75 a 85 años, de las 171 frecuencias del grupo de 40 a 64 años y de las 110 del grupo de 65 a 74 años.

Del total de usuarios, 426 son hombres y 671 mujeres; en la observación por franjas de edad pueden advertirse que salvo dos diferencias mínimas, se mantiene el predominio del número de las mujeres, incrementándose de forma notable a partir de los 75 años.

Tabla 169. Datos relativos al perfil de los usuarios de los servicios sociales básicos. Valencia de Don Juan.

CEAS	Indicadores	Nº Usuarios de Prestaciones		
	Rango Edad	VARON	MUJER	Total
CEAS DE TORRE DEL BIERZO	De 0 a 19	9	8	17
	De 20 a 39	45	54	99
	De 40 a 64	78	93	171
	De 65 a 74	55	55	110
	De 75 a 84	104	164	268
	De 85 a 120	138	297	435
	TOTAL	426	671	1.100

Fuente: SAUSS. 2.012

7.6.4.4.2 Servicios sociales básicos: Prestaciones Sociales (SAUSS)

La tabla adjunta recoge el número de prestaciones según sexo y rango de edad.

Tabla 170. Número de prestaciones según rama de prestación. Valencia de Don Juan.

	Información, orientación, valoración y Movilización de Recursos	Prestaciones y actuaciones de apoyo a la unidad convivencial y ayuda a domicilio	Prestaciones, actuaciones y medidas de alojamiento alternativo	Prestaciones y actuaciones de prevención e inserción social	Recursos Complementarios para cobertura de necesidades de Subsistencia	TOTAL
	1.474	603	38	22	118	2.255
PROMEDIO	550	308,12	28,44	41,36	71,24	999,3
TOTAL PRESTACIONES	13.753	7.703	711	1.034	1.781	24.982

Fuente: SAUSS. 2.012

La zona es la tercera en el número de prestaciones registradas un total de 2.255 distribuidas de manera desigual entre las cinco ramas. La rama, información, orientación, valoración y movilización de recurso registra 1.474 prestaciones, la mayor parte de las mismas, 1.321 corresponden a información sobre prestaciones de servicios sociales, seguidas a mucha distancia por lo registros de los demás indicadores, 45 frecuencias corresponden derivación hacia recursos y servicios internos del sistema servicios sociales, 39 frecuencias corresponden a información y derivación a otros sistemas, 36 a tramitación acceso recursos no dependientes sistema servicios sociales, 27 a información general e inespecífica y los seis registros restantes al indicador derivación hacia recursos institucionales no gubernamentales. La segunda rama, prestaciones y actuaciones de apoyo a la unidad convivencial y ayuda a domicilio, registra 603 prestaciones, en su mayor parte se corresponden con prestaciones de ayuda a domicilio y prestaciones de ayudas técnicas con 392 y 190 frecuencias respectivamente, otros registros menores se distribuyen entre otros apoyos a la unidad familiar, con 19 frecuencias y apoyo de carácter personal fuera del domicilio con 2 frecuencias. La tercera rama, prestaciones, actuaciones y medidas de alojamiento alternativo, registra 38 prestaciones, de las cuales 36 corresponden a residencias e internados y 2 a viviendas tuteladas. La cuarta rama, prestaciones y actuaciones de prevención e inserción social, registra

22 prestaciones, 19 de las cuales corresponden a prestaciones y actuaciones de prevención e inserción social y 3 a centros, programas y actuaciones de inserción social. La quinta rama, recursos complementarios para cobertura de necesidades de subsistencia, registra 118 prestaciones que se distribuyen entre cuatro de las cinco indicadores, la mayor frecuencia, 65 registros, corresponde a ayudas económicas públicas periódicas, segunda con 30 registros de ayuda económica pública de pago único, con menores frecuencias y en orden decreciente siguen las pensiones y atenciones que implican alimentación que registran respectivamente 16 y 7 registros.

7.6.4.4.3 Listado de recursos

A continuación se ofrece un listado de los servicios sociales ubicados en la zona, así como de sus características más relevantes:

SERVICIOS SOCIALES DE ATENCIÓN PRIMARIA

NOMBRE: CEAS VALENCIA DE DON JUAN.

Área: SERVICIOS SOCIALES. **Colectivo:** Población en general.
Finalidad: Centro de atención básica.
Datos del Centro: Ayto. de Valencia de Don Juan. Plaza Mayor, s/n. 24200 VALENCIA DE DON JUAN
Teléfono: 987 752 495 / Fax: 987 752 213
Ayto. de Valderas. C/ Calvo Sotelo, s/n. 24220 VALDERAS.
Teléfono: 987 762 001 / Fax: 987 763 175.
Naturaleza Jurídica: pública.

SERVICIOS QUE PRESTA

- Información sobre prestaciones y derechos.
- Valoración de las necesidades de autonomía personal y de integración social.
- Orientación sobre el acceso a los recursos sociales, apoyan la tramitación de solicitudes y en su caso derivan a los servicios más adecuados.
- Coordinación de la atención. Elaboración de un plan de atención integral con la persona interesada.
- Seguimiento de las prestaciones.

SERVICIOS SOCIALES ESPECÍFICOS

CENTRO DE MAYORES ALICIA.

Área: SERVICIOS SOCIALES. **Colectivo:** Personas mayores
Finalidad: Centros Residenciales.
Dirección: C/ Renueva S/N. 24234 VILLAMAÑAN.
Teléfono: 987767422
Entidad: PROMESA PROMOTORA LEONESA S.L
Naturaleza Jurídica: Acción

SERVICIOS QUE PRESTA

- Alojamiento y manutención.
- Asistencia y actividades básicas de la vida diaria.
- Fisioterapia.

SERVICIO DE AYUDA A DOMICILIO

Área: SERVICIOS SOCIALES **Colectivo:** Población en general.
Finalidad: Mantenimiento en el entorno. Tareas asistenciales.
Dirección: AVENIDA ASTURIAS Nº 15 BAJO; 24200 VALENCIA DE DON JUAN.
Teléfono: 659890307
Entidad: LA VIDA CON SONRISAS C.B
Naturaleza Jurídica: Acción

SERVICIOS QUE PRESTA

- Ayuda a Domicilio

RESIDENCIA VIRGEN DEL LORETO

Área: SERVICIOS SOCIALES. **Colectivo:** Personas mayores.
Finalidad: Centros Residenciales.
Dirección: C/Virgen del Castillo Nº 2, 24200 VALENCIA DE DON JUAN.
Teléfono: 987750062
Entidad: PARROQUIA DE VALENCIA DE DON JUAN
Naturaleza Jurídica: Acción

SERVICIOS QUE PRESTA

- Atención a las necesidades básicas

CENTRO DE DIA PARA PERSONAS CON DISCAPACIDAD PSIQUICA

Área: SERVICIOS SOCIALES. **Colectivo:** Personas con Discapacidad.
Finalidad: Centro de Día.
Dirección: C/ Alonso Castrillo S/N, 24200 VALENCIA DE DON JUAN.
Teléfono: 987246644
Entidad: ASOCIACIÓN PROTECTORA DE PERSONAS CON DISCAPACIDAD
Naturaleza Jurídica: Acción

SERVICIOS QUE PRESTA

- Talleres de ocio y ocupaciones

HOGAR DEL PENSIONISTA COYANZA

Área: SERVICIOS SOCIALES. **Colectivo:** Personas mayores.
Finalidad: Hogares.
Dirección: Plaza Salvador Nº 4, 24200 VALENCIA DE DON JUAN.
Teléfono: 987752372
Entidad: ASOCIACIÓN DE PENSIONISTAS COYANZA
Naturaleza Jurídica: Acción

SERVICIOS QUE PRESTA

- Programas de animación y actividades en general.
- Ocio y tiempo libre.

RESIDENCIA ARROYO DE VALDEARCOS

Área: SERVICIOS SOCIALES. **Colectivo:** Personas mayores.
Finalidad: Centro residencial.
Dirección: C/ Camino de Cabañas Nº 18, 24223 FRESNO DE LA VEGA.
Teléfono: 98770312
Entidad: GERIACYL. SL.
Naturaleza jurídica: privada.

SERVICIOS QUE PRESTA

- Residencial permanente.- Plazas: 72. Concertadas: 31.
- Residencial temporal
- Cuidados paliativos
- Transporte adaptado

UNIDAD DE ESTANCIAS DIURNAS ARROYO DE VALDEARCO

Área: SERVICIOS SOCIALES. **Colectivo:** Personas mayores.
Finalidad: Centro de Día.
Dirección: C/ Camino de Cabañas Nº 18, 24223 FRESNO DE LA VEGA.
Teléfono: 98770312
Entidad: GERIACYL. SL.
Naturaleza jurídica: privada.

SERVICIOS QUE PRESTA

- Tratamientos a sus patologías y/o prevención de envejecimiento para mantener y mejorar su calidad de vida, así como la de sus familiares.

RESIDENCIA EDAD DORADA SANTA MARÍA DEL AZOGUE

Área: SERVICIOS SOCIALES. **Colectivo:** Personas mayores
Finalidad: Centros Residenciales.
Dirección: C/ Calvo Sotelo S/N, 24220 VALDERAS
Teléfono: 987762001
Entidad: AYUNTAMIENTO DE VALDERAS
Naturaleza Jurídica: pública

SERVICIOS QUE PRESTA

- Alojamiento y manutención.
- Asistencia y actividades básicas de la vida diaria.
- Fisioterapia.

RESIDENCIA NUESTRA SEÑORA DE PERALES

Área: SERVICIOS SOCIALES. Colectivo: Personas mayores
Finalidad: Centros Residenciales.
Dirección: C/ Santa Teresa Nº 4, 24220 VALDERAS.
Teléfono: 987763100
Entidad: RESIDENCIA NUESTRA SEÑORA DE PERALES, S.L.
Naturaleza jurídica: privada.

SERVICIOS QUE PRESTA

- Alojamiento y manutención.
- Asistencia y actividades básicas de la vida diaria.
- Fisioterapia.

RESIDENCIA PERSONAS MAYORES NUESTRA SEÑORA DEL OLMO

Área: SERVICIOS SOCIALES. Colectivo: Personas mayores
Finalidad: Centros Residenciales.
Dirección: Avenida León Nº 3, 24290 MATALLANA DE VALMADRIGAL.
Teléfono: 987335112
Entidad: INMACULADA PILAR MATA APARICIO.
Naturaleza jurídica: privada.

SERVICIOS QUE PRESTA

- Alojamiento y manutención.
- Asistencia y actividades básicas de la vida diaria.
- Fisioterapia.

CENTRO DE DIA “VALENCIA DE DON JUAN”

Área: SERVICIOS SOCIALES. Colectivo: Personas con Discapacidad.
Finalidad: Centros Ocupacionales.
Dirección: C/ Alonso Castrillo S/N., 24200 VALENCIA DE DON JUAN.
Teléfono: 987246 644
Entidad: ASOCIACIÓN PROTECTORA DE PERSONAS
CON DISCAPACIDAD INTELECTUAL. (ASPRONA)
Naturaleza jurídica: privada.

SERVICIOS QUE PRESTA

- Talleres de ocio y ocupacionales.
- Formación a familiares

UNIDAD DE ESTANCIAS DIURNAS “ALICIA”

Área: SERVICIOS SOCIALES. Colectivo: Personas mayores
Finalidad: Centro de Día.
Dirección: C/ Renueva S/N, 24234 VILLAMAÑAN

Teléfono: 987207952
Entidad: PROMESA PROMOTORA LEONESA S.L
Naturaleza jurídica: privada

SERVICIOS QUE PRESTA

- Actividades.
- Talleres de ocio y ocupacionales.

7.6.5 Síntesis

El área León Sur registra el mayor número de municipios, no así de núcleos poblacionales, esta superioridad en el número de municipios no esconde la situación de dispersión, despoblación y baja densidad de habitantes/Km².

Las pirámides de población son regresivas aunque más acentuadas en las zonas de Mansilla de la Mulas y Sahagún y más consistente en Valencia de Don Juan. Es superior la población masculina, si bien como sucede en otras zonas esta superioridad se invierte a partir de las franjas de edad de 70- 75 años. Las zonas registran pérdidas de población en todos sus municipios, la excepción es el municipio de Valencia de Don Juan que registra un incremento de población del 30%. Casi todos los municipios incluyen población inmigrante. Las demandas de empleo en correspondencia con la población son superiores en Valencia de Don Juan.

La provisión de servicios educativos en Mansilla advierte la proximidad a la zona urbana y solamente cuenta con un IESO, Sahagún cuenta con 1 CP y 1 IES situados en la localidad de Sahagún, el mayor número de centros corresponden a Valencia de Don Juan que cuenta con 3 CRA, 2 CP y 2 IES estos últimos localizados en Valencia de Don Juan y Valderas. De manera similar la atención sanitaria cuenta con cuatro centros de salud, 2 en las zonas de Mansilla y Sahagún y dos en Valencia de Don Juan; los consultorios con días y horarios establecidos y los consultorios con atención a demanda se distribuyen, predominando los primeros en los municipios y los segundos en otros núcleos de población algunos de los municipios próximos a las provincias limítrofes pueden acceder a los servicios de estas.

Los Servicios Sociales tienen el mayor número de usuarios en Valencia de Don Juan con predominio de las mujeres, si bien la proporción es más baja que en otras zonas del área, si tienen en común la mayor incidencia en las franjas de edad a partir de los 75 años y el incremento de usuarios señalado en las distintas áreas en el grupo de edad de 40-64 años. Entre las prestaciones ocupan el primer lugar la rama de Información, orientación, valoración y movilización de recursos, seguido de prestaciones y actuaciones de apoyo a la unidad convivencial y ayuda a domicilio; disminuyen las prestaciones y actuaciones de prevención e inserción social, y aumentan recursos complementarios para cobertura de necesidades de subsistencia.

Los servicios sociales específicos se dirigen a la atención a los mayores, aunque presentes en todas las zonas su distribución es desigual; mansilla cuenta con un hogar comarcal para pensionistas, Sahagún además de un servicios residencial dispone de una asociación de jubilados y pensionistas en Bercianos del Real Camino. La zona de Valencia de D. Juan cuentan con residencias y centros de día en Fresno de la Vega, residencias en Valderas, Villamañán, Matallana de Valmadrigo y más numerosas en el municipio de Valencia de D. Juan que cuenta además con un centro de día para personas con discapacidad.