

## 7.7 Área de Acción Social Tierras de León – Omaña



El área de acción social de Tierras de León – Omaña tiene una extensión de 1.880,69 Km<sup>2</sup>, y comprende los centros de acción social de La Magdalena, León I y León II.

### 7.7.1 Aspectos generales del Sistema de Protección Social

A continuación se presentan algunos datos que caracterizan su sistema de protección social.

Tabla 171. Datos generales del sistema de protección social del área de acción social León - Omaña

Nº DE MUNICIPIOS/ N. DE POBLACIÓN	CEAS	EDUCACIÓN: COLEGIOS/ INSTITUTOS	CENTROS DE SALUD/	CONSULT.	ATEN SANIT
24/ 243	LA MAGDALENA LEÓN I LEÓN II	1 CRA- VILLAQUIL.		111	3/ 8 2/ 20 1/ 40 0/ 43

*Elaboración propia*

El área de acción social la integran 24 municipios con numerosos núcleos de población que suman un total de 243; cuenta con tres CEAS que tienen sedes en La Magdalena, Villaquilambre y Valverde de la Virgen, disponen de otras subsedes de atención, y funcionan con el sistema de cita previa.

El sistema educativo dentro del territorio del área proporciona solamente 1 CRA en Villaquilambre, utilizando de los servicios educativos de los centros urbanos próximos.

El sistema de salud incluye a los CEAS de este área en los centros de salud correspondientes de las áreas urbanas más próximas. Dispone de 36 consultorios médicos con atención diversificada, 2 consultorios tienen atención diaria, 7 consultorios atiende 2 ó 3 veces por semana, 18 atienden un día a la semana y 9 funcionan con atención a demanda.

## 7.7.2 Zona de Acción Social de La Magdalena

### 7.7.2.1 Demografía y territorio

La Zona de Acción Social está compuesta por los siguientes municipios y núcleos poblacionales:

- **Barrios de Luna:** Los Barrios de Luna, Irede de Luna, Mallo de Luna, Mora de Luna, Portilla de Luna, Sagüera de Luna y Vega de Caballeros.
- **Carroceda:** Benllera, Carrocera, Cuevas de Viñayo, Otero de las Dueñas, Piedrasecha, Santiago de las Villas.
- **Cuadros:** Cabanillas, Campo y Santibáñez, Cascantes de Alba, Cuadros, Lorenzana, La Seca y Valsemana.
- **Las Omañas:** Mataluenga, Las Omaña, Pedregal, San Martín de la Falamosa y Santiago del Molinillo.
- **Murias de Paredes:** Barrio de la Puente, Los Bayos, Fasgar, Lazado, Montrondo, Murias de Paredes, Posada de Omaña, Rodicol, Sabugo, Senra, Torrecillo, Vegapujín, Villabandín, Villanueva de Omaña y Vivero.
- **Riello:** Andarraso, Ariego de Abajo, Ariego de Arriba, Arienza, Bonella, Campo la Lomba, El Castillo, Castro la Lomba, Ceide y Orrios, Cirujales, Cornombre, Curueña, Foloso, Garueña, Guisatecha, Inicio, Manzaneda de Omaña, Marzán, Omañón, La Omañuela, Oterico, Pandorado, Riello, Robledo de Omaña, Rosales, Salce, Santibáñez de Arienza, Santibáñez de la Lomba, Socil, Sosas del Cumbra, Trascastro de Luna, La Urz, Valbueno, Vegarienza, La Velilla, Villadepan, Villar de Omaña, Villarín de Riello y Villaverde de Omaña.
- **Rioseco de Tapia:** Espinosa de la Ribera, Rioseco de Tapia y Tapia de la Ribera.
- **Santa María de Ordás:** Adrados de Ordás, Callejo de Ordás, Formigones, Riocastrillo de Ordás, Santa María de Ordás, Santiáñez de Ordás, Selga de Ordás, Villapodambre y Villarodrigo de Ordás.
- **Sariegos:** Azadinos, Carbajal de la Legua, Pobladura del Bernesga y Sariegos.
- **Soto y Amio:** Bobia, Camposalinas, Canales, Carrizal, Garaño, Irián, Lago de Omaña, La Magdalena, Quintanilla, Santovenia, Soto y Amío, Villaceid y Villayuste.
- **Valdesamario:** Murias de Ponjos, Paladín, Ponjos, La Utrera. Valdesamario. Y Viñayo.

La zona tiene una **superficie** de 1.025,61 Km<sup>2</sup> y una **densidad** de 10,66 hab./ Km<sup>2</sup>. La tabla siguiente recoge algunos de los indicadores demográficos más relevantes:

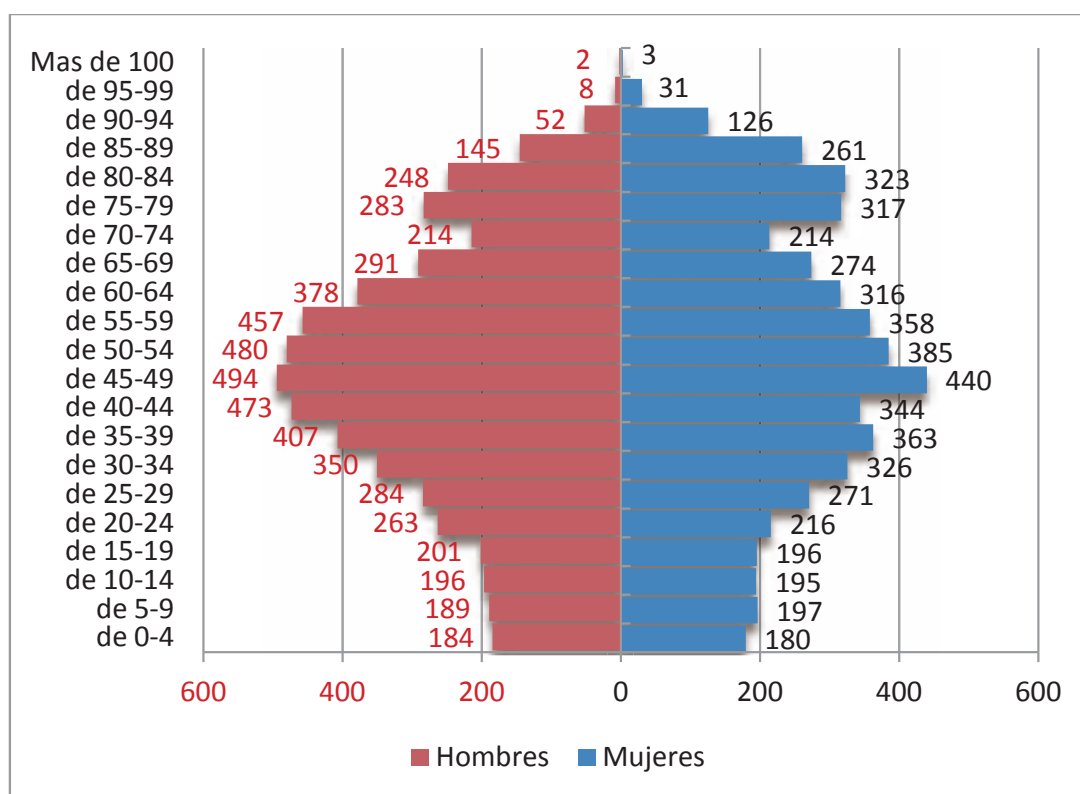
Tabla 172. Indicadores demográficos. La Magdalena.

Población Hombres	Población Mujeres	POBLACION TOTAL	TASA DE MASCULINIDAD (Valor medio)	INDICE DE ENVEJECIMIENTO	INDICE DE SOBREENVEJECIMIENTO
5.599	5.336	10.935	104,93	245	22

Fuente: INE, Padrón Municipal, 1 de Enero de 2.012. Elaboración propia

La zona cuenta con una población de 10.935 habitantes. La mayor concentración pertenece al municipio de Sariegos con 4.671 habitantes, el resto se distribuye entre los 10 municipios restantes, de los cuales el municipio de Cuadros cuenta con 2.010 habitantes y los otros siete no alcanzan los mil habitantes, oscilando entre los 905 de Soto y Amio y los 222 de Valdesamario. Cada municipio a su vez cuenta con otros núcleos de población que en su conjunto alcanzan los 104, ello supone para la zona la presencia de numerosos asentamientos con la consiguiente dispersión de su población.

Gráfica 107. Pirámide de población

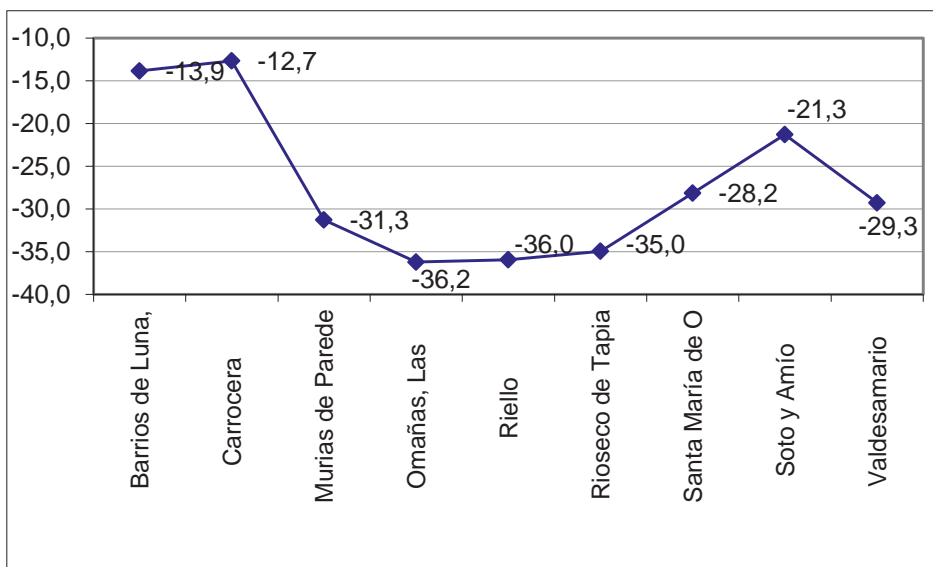


Fuente: INE, Padrón Municipal, 1 de Enero de 2.012. Elaboración propia

La pirámide de población es regresiva, los menores de 19 años representan el 14,06%, la población ente 20 y 64 años representan el 60,49% y las población a partir de los 65 años el 25,45%, teniendo presente que en ella se incluye población sobre envejecida de más de 85 años que suma 628 personas entre ellas 5 que superan los 100 años. En su composición global predominan los hombres sobre las mujeres, de manera muy notable en las franjas de 20 a 75 años, a partir de esa edad el predominio es claramente de las mujeres.

Durante el periodo 1.996 a 2.012 el ritmo de incremento de la población es negativo en casi todos los municipios, alcanzando las mayores cuotas en Las Omañas -36,2, los municipios menos afectados por el incremento negativa son Carrocera -12,7 y Barrios de Luna -13,7. Dos municipios registran incrementos Cuadros que registra un 20% y Sariegos que apunta el máximo de 120,1%.

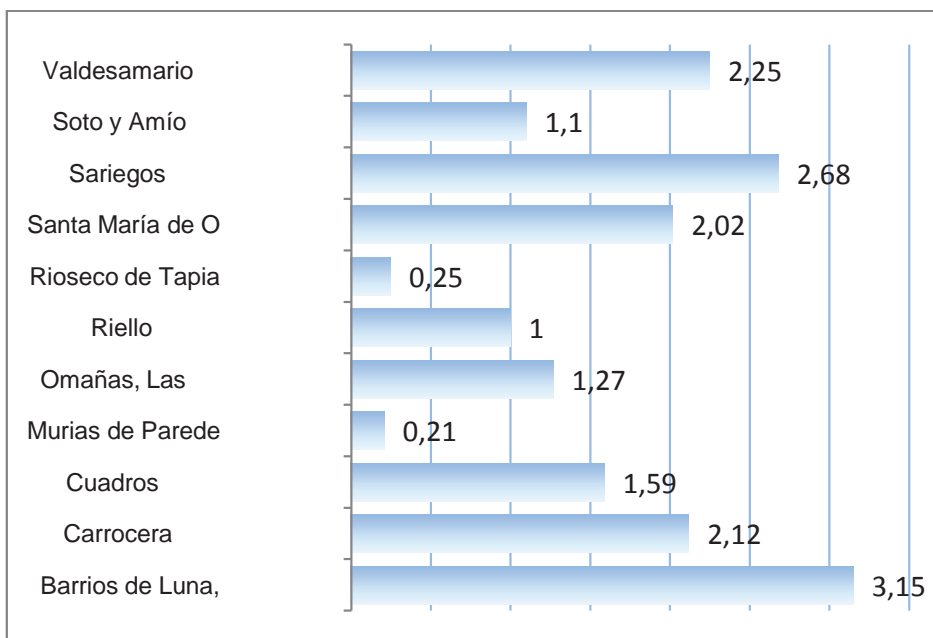
Gráfica 108. Incremento de población 1.996 – 2.012



Fuente: INE, Padrón Municipal, 1 de Enero de 2.012. Elaboración propia

La población extranjera se registra en todos los municipios, aunque con valores bajos, la máxima presencia se registra en Barrios de Luna 3,15. La zona se manifiesta con poca capacidad de acogida, en el sentido que sus fuentes de recursos no parecen ofrecer atractivo.

Gráfica 109. Porcentaje de población extranjera



Fuente: INE, Padrón Municipal, 1 de Enero de 2.012. Elaboración propia

### 7.7.2.2 Empleo

La tabla Nº 201 recoge las demandas y el porcentaje de las mismas en relación a la población en edad de trabajar en la zona de acción social de La Magdalena.

Tabla 173. Datos de Empleo. La Magdalena.

	TOTAL DEMANDAS ENERO 2.012	TOTAL DEMANDAS HOMBRES	TOTAL DEMANDAS MUJERES	% DEMANDAS TOTAL	% DEMANDAS HOMBRES	% DEMANDAS MUJERES
BARRIOS DE LUNA	12	6	6	5,71%	4,69%	7,32%
CARROCERA	38	24	14	11,41%	12,83%	9,59%
CUADROS	184	103	81	14,33%	14,76%	13,82%
MURIAS DE PAREDES	18	13	5	7,73%	9,35%	5,32%
LAS OMAÑAS	19	14	5	11,80%	14,74%	7,58%
RIELLO	33	22	11	9,04%	10,28%	7,28%
RIOSECO DE TAPIA	27	19	8	12,11%	13,97%	9,20%
SANTA MARIA DE ORD.	16	12	4	8,79%	11,88%	4,94%
SARIEGOS	383	196	187	11,43%	11,38%	11,49%
SOTO Y AMIO	97	52	45	17,51%	17,51%	17,51%
VALDESAMARIO	20	14	6	18,69%	20,29%	15,79%
<b>ZONA ACCIÓN SOCIAL</b>	<b>847</b>	<b>475</b>	<b>372</b>	<b>14,68%</b>	<b>15,62%</b>	<b>13,64%</b>

Fuente: Portal Empleo, Castilla y León. Enero 2.012

La zona de La Magdalena integra 11 municipios que acumulan un total de 847 demandas de empleo con un porcentaje del 14,68% en relación a la población en edad de trabajar. El número de demandas entre los municipios es dispar, resaltando entre ellos Sariegos y Cuadros que son los que hacen mayor aportación. En la distribución por sexos la demanda de empleo de los hombres es superior a la de las mujeres en todos los municipios (excepto en Barrios de Luna donde ambas cifras son idénticas). Cuando se ponen en relación estas cifras con la población en edad de trabajar para cada uno de los grupos de género, vemos que en Barrios de Luna y, ligeramente, Sariegos, esta proporción es superior para el caso de las mujeres. No obstante, las diferencias relativas a favor de los hombres son muy elevadas en los municipios de Santa María de Ordás o Las Omañas.

### 7.7.2.3 Sanidad y Educación

En la tabla inferior se presentan algunos datos sobre el equipamiento sanitario y educativo de la zona de acción social de La Magdalena.

Tabla 174. Datos relativos a los servicios sanitarios y educativos. La Magdalena.

Municipios	Educación: Colegios/ Institutos	Centros de Salud/	Consultorios	Atención sanitaria
Valdesamario	----		Valdesamario	2
Soto y Amio	----		Camposalinas Quintanilla, Santovenia, Soto y Amío,	- - - 2

Municipios	Educación: Colegios/ Institutos	Centros de Salud/	Consultorios	Atención sanitaria
Sariegos	-----		Azadinos, Carbajal de la Legua, Pobladura del Bernesga	1 2 2 1
Santa María de Ordás	-----		Santa María de Ordás	2
Rioseco de Tapia	-----		Espinosa de la Ribera, Rioseco de Tapia Tapia de la Ribera.	2 2 -
Riello	-----		Andarraso, Cirujales Riello, Salce	- - 3 -
Las Omañas	-----		Mataluenga, San Martín de la Falamosa Santiago del Molinillo.	3 - -
Murias de Paredes	-----		Barrio de la Puente Fasgar Murias de Paredes, Posada de Omaña,	- - 2 -
Cuadros	-----		Cabanillas, Campo y Santibáñez Cascantes de Alba, Cuadros, Lorenzana, La Seca Valsemana	- - - - - -
Carroceda	-----		Benllera Carrocera Cuevas de Viñayo Otero de las Dueñas Santiago de las Villas Viñayo	- - - - - -
Barrios de Luna	-----		Los Barrios de Luna, Mallo de Luna, Mora de Luna, Portilla de Luna, Vega de Caballeros.	2 - - - -

Fuente: elaboración propia

La zona de acción social de La Magdalena comprende 11 municipios cada uno de los cuales incorpora numerosos núcleos de población en total 150, el CEAS tiene sede Canales- La Magdalena, aunque pueda disponer de otras sedes de atención, atiende con el sistema de cita previa.

En esta zona de acción social no tiene sede ningún centro educativo.

La atención sanitaria cuenta en la zona con 39 consultorios con atención diferenciada; 2 consultorios tienen atención diaria, 9 atienden 2 o 3 veces por semana, 3 consultorios tienen una atención semanal y 25 tienen atención a demanda.

### 7.7.2.4 Servicios Sociales

#### 7.7.2.4.1 Perfil de usuarios de los servicios sociales básicos (edad y sexo)

La tabla adjunta recoge el número de prestaciones según sexo y rango de edad.

Tabla 175. Datos relativos al perfil de los usuarios de los servicios sociales básicos. La Magdalena.

CEAS	Indicadores	Nº Usuarios de Prestaciones		
	Rango Edad	VARON	MUJER	Total
CEAS DE LA MAGDALENA	De 0 a 19	2	7	9
	De 20 a 39	8	15	23
	De 40 a 64	39	29	68
	De 65 a 74	18	18	36
	De 75 a 84	57	67	124
	De 85 a 120	69	188	257
	<b>TOTAL</b>	<b>193</b>	<b>324</b>	<b>517</b>

Fuente: SAUSS. 2.012

La zona registra un total de 517 usuarios. Se distribuyen entre las seis franjas de edad de forma dispar; las menores frecuencias, corresponden a los 9 registros del grupo de edad de 0 a 19 años, seguido de las 23 frecuencias del grupo de 20 a 39 años y las 36 de 65 a 74 años. Los mayores registros corresponden al grupo de más de 85 años que recoge 257 frecuencias seguido de las 124 del grupo de 75 a 84 años y de los 68 del grupo de 40 a 64 años.

Del total de usuarios, 193 son hombres y 324 mujeres; en la observación por franjas de edad solo hay una pequeña diferencia en favor del número de hombres en el grupo de 40 a 64 años, en los otros grupos el predominio es de las mujeres, incrementándose de forma notable sobre todo a partir de los 85 años.

#### 7.7.2.4.2 Servicios sociales básicos: Prestaciones Sociales (SAUSS)

El número de prestaciones por rama general de prestación se recoge en la tabla inferior.

Tabla 176. Número de prestaciones según rama de prestación. La Magdalena.

	Información, orientación, valoración y Movilización de Recursos	Prestaciones y actuaciones de apoyo a la unidad convivencial y ayuda a domicilio	Prestaciones, actuaciones y medidas de alojamiento alternativo	Prestaciones y actuaciones de prevención e inserción social	Recursos Complementarios para cobertura de necesidades de Subsistencia	TOTAL
	320	281	21	5	72	699
PROMEDIO	550	308,12	28,44	41,36	71,24	999,3
TOTAL PRESTACIONES	13.753	7.703	711	1.034	1.781	24.982

Fuente: SAUSS. 2.012

La zona registra 699 prestaciones, distribuidas entre las cinco ramas de forma dispar. La primera rama información, orientación, valoración y movilización de recursos reúne 320 frecuencias distribuidas en los seis indicadores que la especifican; información sobre prestaciones de servicios sociales registra 291, que es el punto máximo, los restantes indicadores reúnen frecuencias menores, que en orden decreciente se refieren 13 a información general e inespecífica, 6 a tramitación acceso recursos no dependientes sistema servicios sociales, 5 información y derivación a otros sistemas, 3 derivación hacia recursos y servicios internos del sistema servicios sociales y 2 derivación hacia recursos institucionales no gubernamentales. La segunda rama, prestaciones y actuaciones de apoyo a la unidad convivencial y ayuda a domicilio prestaciones de ayuda a domicilio registra 281 prestaciones, de ellas 171 son prestaciones de ayuda a domicilio y 97 prestaciones de ayudas técnicas; en proporciones mucho menores se señalan otros apoyos a la unidad convivencial y apoyo de carácter personal fuera del domicilio con 8 y 4 frecuencias respectivamente. La tercera rama, prestaciones, actuaciones y medidas de alojamiento alternativo registra 21 prestaciones todas ellas en un único indicador, residencias e internados. La cuarta rama, prestaciones y actuaciones de prevención e inserción social registra solamente 5 prestaciones distribuidas entre tres de los cinco indicadores, 2 frecuencias tienen centros, programas y actuaciones de inserción social y programas y actuaciones de prevención y promoción social, mientras que centros, programas y actividades de relación social, ocio y tiempo libre registran sólo 1. La quinta rama, recursos complementarios para cobertura de necesidades de subsistencia suma 72 prestaciones distribuidas en su mayor parte entre dos indicadores ayuda económica pública de pago único y atenciones que implican alimentación con 36 y 31 frecuencias respectivamente, los otros dos registros menores de 3 y 2 frecuencias son para pensiones y atenciones que implican alimentación respectivamente.

#### 7.7.2.4.3 Listado de recursos

A continuación se ofrece un listado de los servicios sociales ubicados en la zona, así como de sus características más relevantes:

### SERVICIOS SOCIALES DE ATENCIÓN PRIMARIA

NOMBRE: CEAS LA MAGDALENA.

---

<b>Área:</b>	SERVICIOS SOCIALES.	<b>Colectivo:</b> Población en general.
<b>Finalidad:</b>	Centro de atención básica.	
<b>Datos del Centro:</b>	Ayto. de Soto y Amio. Antiguas Escuelas de Canales. Avda. de Manocho, s/n 4120 CANALES - LA MAGDALENA	
<b>Teléfono:</b>	987 581 596 Tfno. Ayto.: 987 581 554	
<b>Entidad:</b>	Diputación de León	
<b>Naturaleza Jurídica:</b>	pública.	

#### SERVICIOS QUE PRESTA

- Información sobre prestaciones y derechos.
- Valoración de las necesidades de autonomía personal y de integración social.
- Orientación sobre el acceso a los recursos sociales, apoyan la tramitación de solicitudes y en su caso derivan a los servicios más adecuados.
- Coordinación de la atención. Elaboración de un plan de atención integral con la persona interesada.
- Seguimiento de las prestaciones.



## SERVICIOS SOCIALES ESPECÍFICOS

### ASOCIACIÓN DE JUBILADOS Y PENSIONISTAS

---

**Área:** OCIO Y TIEMPO LIBRE. **Colectivo:** Personas mayores  
**Finalidad:** Clubs.  
**Dirección:** C/Avenida Manochó, 97, 24120 LA MAGDALENA  
**Teléfono:** 987581396  
**Entidad:** ASOCIACIÓN DE JUBILADOS "LA ROSALEDA"  
**Naturaleza jurídica:** privada.

#### SERVICIOS QUE PRESTA

- Actividades socioculturales

### RESIDENCIA DE MAYORES

---

**Área:** SERVICIOS SOCIALES **Colectivo:** Personas mayores  
**Finalidad:** Centros Residenciales.  
**Dirección:** C/ Carretera de Garandilla, 24277 SANTA MARÍA DE ORDÁS.  
**Teléfono:** 987590060  
**Entidad:** RESIDENCIA GERIATRICA DE ORDÁS.  
**Naturaleza jurídica:** privada.

#### SERVICIOS QUE PRESTA

- Alojamiento y manutención
- Rehabilitación
- Asistencia social
- Atención medica

### RESIDENCIA DE MAYORES

---

**Área:** SERVICIOS SOCIALES. **Colectivo:** Personas mayores  
**Finalidad:** Centros Residenciales.  
**Dirección:** C/Carretera de la Urz, 24127 RIELLO.  
**Teléfono:** 987580730  
**Entidad:** RESIDENCIA DE ANCIANOS DE RIELLO.  
**Naturaleza jurídica:** pública

#### SERVICIOS QUE PRESTA

- Alojamiento y manutención.
- Asistencia y actividades básicas de la vida diaria.
- Fisioterapia

### RESIDENCIA DE MAYORES

---

**Área:** SERVICIOS SOCIALES. **Colectivo:** Personas mayores

**Finalidad:** Centros Residenciales.  
**Dirección:** C/Plaza del Parque S/N, 24275 RIOSECO DE TAPIA  
**Teléfono:** 987590034  
**Entidad:** Residencia Municipal de Rioseco de Tapia  
Naturaleza jurídica: publica  
Dependencia: Junta de Castilla y León

#### SERVICIOS QUE PRESTA

- Alojamiento y manutención.
- Asistencia y actividades básicas de la vida diaria.
- Fisioterapia

#### **RESIDENCIA DE MAYORES**

---

**Área:** SERVICIOS SOCIALES. Colectivo: Personas mayores  
**Finalidad:** Centros Residenciales.  
**Dirección:** C. Avenida de Caboalles, 91, 24122 LORENZANA  
**Teléfono:** 987580023  
**Entidad:** Residencia Lorenzana I  
**Naturaleza jurídica:** privada.

#### SERVICIOS QUE PRESTA

- Alojamiento y manutención.
- Asistencia y actividades básicas de la vida diaria.
- Fisioterapia
- Terapia ocupacional

#### **RESIDENCIA DE MAYORES**

---

**Área:** SERVICIOS SOCIALES. Colectivo: Personas mayores  
**Finalidad:** Centros Residenciales.  
**Dirección:** C. La Robla, 48, 24122 LORENZANA.  
**Teléfono:** 987580170  
**Entidad:** Residencia Lorenzana II  
**Naturaleza jurídica:** privada.

#### SERVICIOS QUE PRESTA

- Alojamiento y manutención.
- Asistencia y actividades básicas de la vida diaria.
- Fisioterapia
- Terapia ocupacional.

#### **RESIDENCIA DE ANCIANOS SAN ANTONIO.**

---

**Área:** SERVICIOS SOCIALES. Colectivo: Personas mayores  
**Finalidad:** Centros Residenciales.

**Dirección:** C/ Avenida de León Nº91, 24196 LEÓN.  
**Teléfono:** 987288318  
**Entidad:** RESIDENCIA DE ANCIANOS SAN ANTONIO  
Naturaleza jurídica: privada.

#### SERVICIOS QUE PRESTA

- Alojamiento y manutención.
- Asistencia y actividades básicas de la vida diaria.
- Fisioterapia

#### **RESIDENCIA DE DISCAPACITADOS SAN CARLOS.**

---

**Área:** SERVICIOS SOCIALES. **Colectivo:** Personas con Discapacidad.  
**Finalidad:** Centros Residenciales.  
**Dirección:** C/ Real Nº 45, 24620 CUADROS.  
**Teléfono:** 987580112  
**Entidad:** Hogar San Carlos  
**Naturaleza jurídica:** privada.

### **7.7.3 Zona de Acción Social León I – Villaquilambre**

#### **7.7.3.1 Demografía y territorio**

La zona de acción social está compuesta por los siguientes municipios y núcleos poblacionales:

- **Garrafe de Torío:** Abadengo de Torío, La Flecha de Torío, Fontanos de Torío, Garrafe de Torío, Manzaneda de Torío, Matueca de Torío, Palacio de Torío, Palazuelo de Torío, Pedrún de Torío, Riosequino de Torío, Ruiforco de Torío, San Feliz de Torío, Valderilla de Torío, Venta, Villaverde de Abajo y Villaverde de Arriba.
- **Santa Colomba del Curueño:** Ambasaguas de Curueño, Barrillos, Barrio de Nuestra Señora, Devesa de Curueño, Gallegos de Curueño, La Mata de Curueño, Pardesivil y Santa Colomba de Curueño.
- **Valdefresno:** Arcahueja, Carbajosa, Corbillos de la Sobarriba, Golpejar de la Sobarriba, Las Lomas, Navafría, Paradilla de la Sobarriba, Sanfelismo, Santa Olaja de Porma, Santibáñez de Porma, Santovenia del Monte, Solanilla, Tendal, Valdefresno, Valdelafuente, Villacete, Villacil, Villafeliz de la Sobarriba, Villalboñe, Villaseca de la Sobarriba y Villavente.
- **Vegas del Condado:** Castrillo del Condado, Castro del Condado, Cerezales del Condado, Moral del Condado, Represa del Condado, San Cipriano del Condado, San Vicente del Condado, Santa María del Condado, Secos del Condado, Vegas del Condado, Villafruela del Condado, Villamayor del Condado y Villanueva del Condado.
- **Villaquilambre:** Canaleja, Castrillino, Navatejera, Robledo de Torío, Villamoros de las Regueras, Villanueva del Árbol, Villaobispo de las Regueras, Villaquilambre, Villarrodrigo de las Regueras y Villasinta de Torío.

- **Villaturiel:** Mancilleros, Alija de la Ribera, Toldanos, San Justo de las Regueras, Valdesogo de Arriba, Valdesogo de Abajo, Castrillo de la Ribera, Roderos, Villarroaño, Santa Olaja de la Ribera, Marialba de la Ribera, Puente Villarente, Villaturiel y Marne.

La zona tiene una **superficie** de 552,37 Km<sup>2</sup> y una **densidad** de 45,68 hab/Km<sup>2</sup>. La tabla siguiente recoge algunos de los indicadores demográficos más relevantes:

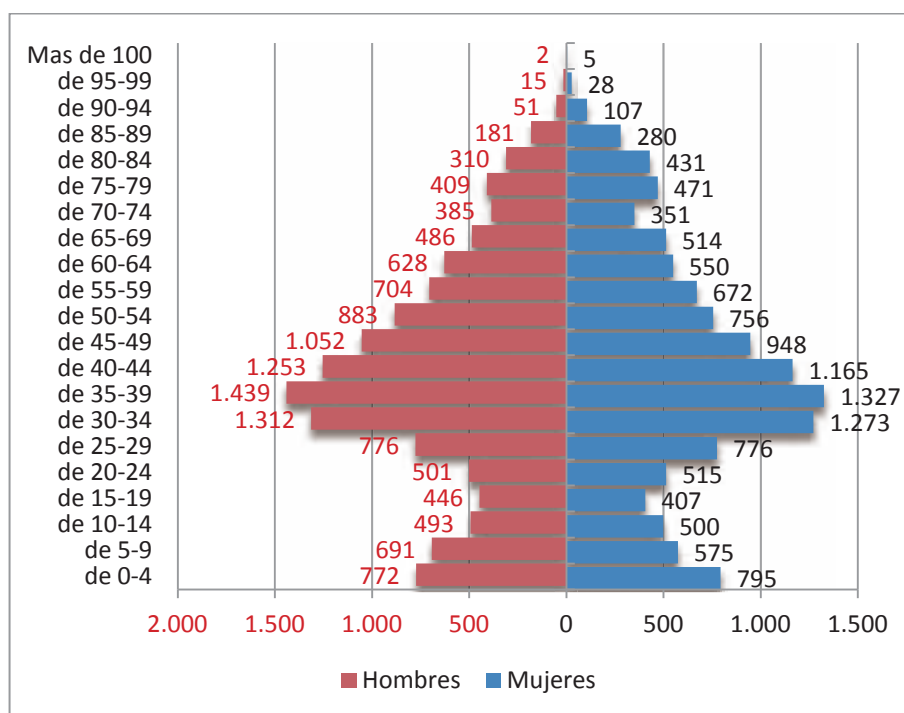
Tabla 177. Indicadores demográficos. León I – Villaquilambre.

Población Hombres	Población Mujeres	POBLACION TOTAL	TASA DE MASCULINIDAD (Valor medio)	INDICE DE ENVEJECIMIENTO	INDICE DE SOBREENVEJECIMIENTO
12.789	12.446	25.235	102,76	105	17

Fuente: INE, Padrón Municipal, 1 de Enero de 2.012. Elaboración propia

La zona cuenta con una población de 25.235 habitantes. La mayor concentración pertenece al municipio de Villaquilambre con 18.124 habitantes, el resto se distribuye entre los 5 municipios restantes, de los cuales Valdefresno alcanza los 2.046 habitantes y de los restantes solo Santa Colomba del Curueño no alcanza los 1.000 habitantes. Cada municipio a su vez integra varios núcleos de población que en su conjunto alcanzan un número de 75, ello supone para la zona la presencia de numerosos asentamientos con la consiguiente dispersión de su población.

Gráfica 110. Pirámide de población



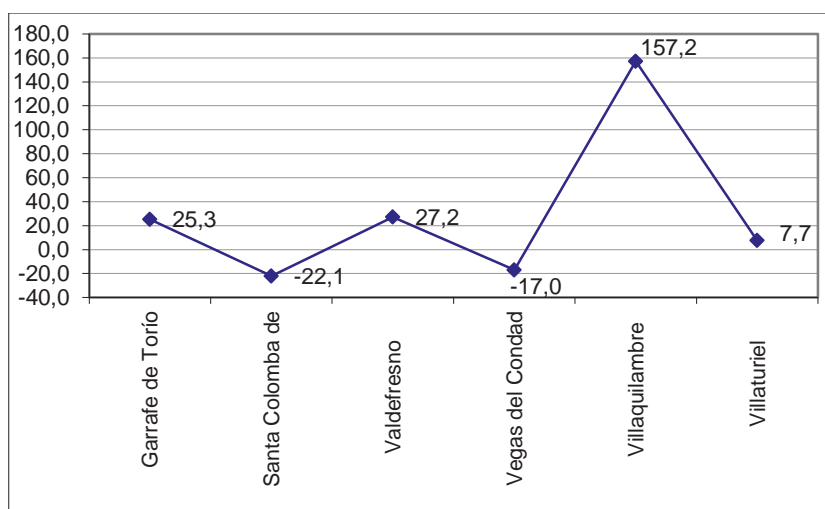
Fuente: INE, Padrón Municipal, 1 de Enero de 2.012. Elaboración propia

La pirámide de población es propia de las poblaciones periurbanas, con tendencia a la ampliación de su base, los menores de 19 años representan el 18,54% de la población, la población ente 20 y 64 años representan el 65,50% y las población a partir de los 65 años el 15,95%, teniendo presente que en ella se incluye población sobrevenida de más de 85 años en torno a las 669 personas entre ellas 7 que superan los 100 años.

Su composición global es irregular, presenta hendiduras significativas de pérdida de población en la barra de 15-19 años, progresivamente van ampliándose alcanzando sus valores máximos entre los 30 y 40 años, sea de hombres que entre de mujeres. Predominan los hombres sobre las mujeres, pero las franjas de población por edades ponen de manifiesto que este predominio comienza a declinar a partir de los 65 años.

Durante el periodo 1.996 a 2.012 el ritmo de incremento de la población es positivo en cuatro de los seis municipios, alcanzando su expresión máxima en el municipio de Villaquilambre 157,2, los otros tres municipios registran incrementos más modestos entre el 27,2 de Valdefresno y el 7,7 de Villaturiel; Santa Colomba del Curueño y Vegas del Condado son los dos municipios con incremento negativo.

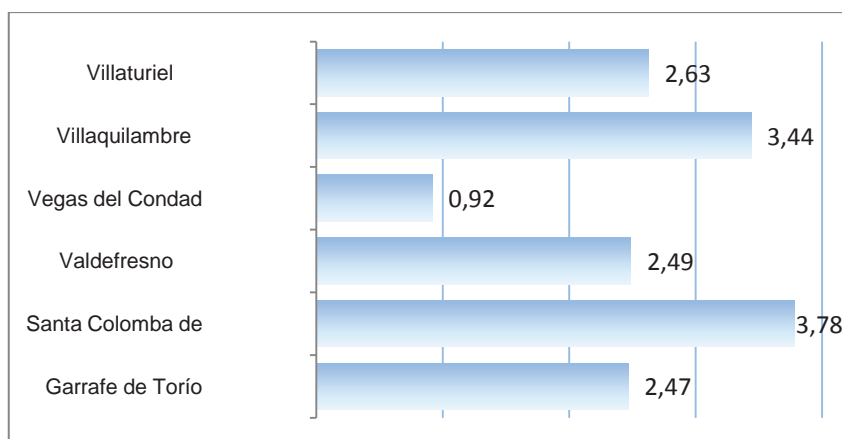
**Gráfica 111. Incremento de población 1.996 – 2.012**



Fuente: INE, Padrón Municipal, 1 de Enero de 2.012. Elaboración propia

Todos los municipios incluyen población extranjera, aunque en proporciones bajas, los valores máximos se encuentran en Santa Colomba del Curueño 3,78 y Villaquilambre 3,44, por lo que en incremento de población en esta zona no parece que incida la población extranjera. El municipio que registra mayor presencia de esta población es el de Santa Colomba de Curueño que a su vez es la que registra el incremento negativo más acusado -21,1.

**Gráfica 112. Porcentaje de población extranjera**



Fuente: INE, Padrón Municipal, 1 de Enero de 2.012. Elaboración propia

### 7.7.3.2 Empleo

La tabla recoge las demandas y el porcentaje de las mismas en relación a la población en edad de trabajar en la zona de acción social de León I - Villaquilambre.

Tabla 178. Datos de Empleo. León I – Villaquilambre.

	TOTAL DEMANDAS ENERO 2.012	TOTAL DEMANDAS HOMBRES	TOTAL DEMANDAS MUJERES	% DEMANDAS TOTAL	% DEMANDAS HOMBRES	% DEMANDAS MUJERES
GARRAFE DE TORIO	107	54	53	11,84%	10,67%	13,32%
SANTA COLOMBA C.	39	20	19	13,27%	12,27%	14,50%
VALDEFRESNO	183	101	82	13,66%	14,03%	13,23%
VEGAS DEL C.	67	36	31	10,29%	8,96%	12,45%
VILLAQUILAMBRE	1.971	965	1.006	15,20%	14,77%	15,64%
VILLATURIEL	189	108	81	15,38%	16,14%	14,46%
<b>ZONA AC.SOCIAL</b>	<b>2.556</b>	<b>1.284</b>	<b>1.272</b>	<b>15,02%</b>	<b>14,70%</b>	<b>15,36%</b>

Fuente: Portal Empleo, Castilla y León. Enero 2.012

Los seis municipios que integran esta zona suman un total de 2.556 demandas de empleo, con un porcentaje del 15% en relación a la población en edad de trabajar. El número más elevado se corresponde con el municipio de Villaquilambre, aunque en términos relativos (cuando se compara con la población en edad de trabajar), las diferencias con el resto de municipios se reducen considerablemente. En cuanto a la distribución por sexos, es en este municipio donde el volumen de demandas tanto en cifras absolutas como relativas es superior para el caso de las mujeres.

### 7.7.3.3 Sanidad y Educación

En la tabla inferior se presentan algunos datos sobre el equipamiento sanitario y educativo de la zona de acción social de León I - Villaquilambre.

Tabla 179. Datos relativos a los servicios sanitarios y educativos. León I – Villaquilambre.

Municipios	Educación: Colegios/ Institutos	Centros de Salud/	Consultorios	Atención sanitaria
Villaturiel	-----		Mancilleros Alija de la Ribera Toldanos, Valdesogo de Arriba Valdesogo de Abajo Castrillo de la Ribera Roderos Villarroañe Santa Olaja de la Ribera Marialba de la Ribera, Puente Villarente, Villaturiel Marne.	1 1 - - 1 1 1 1 - - 2 1

Municipios	Educación: Colegios/ Institutos	Centros de Salud/	Consultorios	Atención sanitaria
Villaquilambre	CRA VILLAQUILAMBRE		Canaleja, Navatejera, Robledo de Torío, Villanueva del Árbol, Villaobispo de las Regueras, Villaquilambre, Villarodrigo de las Regueras Villasinta de Torío.	- 3 - - 1 3 3 1
Vegas del Condado	-----		Castro del Condado Cerezales del Condado, Moral del Condado Represa del Condado	- 1 - -
			San Cipriano del Condado Santa María del Condado Villafruela del Condado Villamayor del Condado Villanueva del Condado	1 - - - -
Valdefresno	-----		Villavante.	-
Santa Colomba del Curueño	-----		Barrio de Nuestra Señora Santa Colomba de Curueño.	1 2
Garrafe de Torío	-----		Garrafe de Torío, Palacio de Torío, Pedrún de Torío San Feliz de Torío,	2 - 1 1

Fuente: elaboración propia

La zona de acción social León I - Villaquilambre comprende 6 municipios cada uno de los cuales incorpora múltiples núcleos de población en total 118, el CEAS tiene sede en Villaquilambre, aunque pueda disponer de otras sedes de atención, atiende con el sistema de cita previa.

Los servicios educativos cuentan con 1 solo CRA en Villaquilambre.

La atención sanitaria se presta 36 consultorios; 3 consultorios tienen atención diaria, 3 atienden 2 o 3 veces por semana, 16 consultorios tienen una atención semanal y 14 tienen atención a demanda.

### 7.7.3.4 Servicios Sociales

#### 7.7.3.4.1 Perfil de usuarios de los servicios sociales básicos (edad y sexo)

La tabla nº 208 recoge el número de prestaciones según sexo y rango de edad. La zona registra un total de 525 usuarios. Se distribuyen entre las seis franjas de edad de forma dispar; la menor frecuencia con 23 registros corresponde al grupo de edad de 65 a 74 años, seguido de los 31 registros del grupo de edad de 0 a 19 años, es de notar que aún siendo un registro menor es el segundo mejor en este grupo de edad entre las zonas, los

mayores registros corresponden al grupo de más de 85 años que recoge 212 frecuencias seguido de las 126 del grupo de 75 a 84 años. El resto oscila entre los 50 usuarios de la franja de edad de 20 a 39 años y los 83 registrados en el grupo de 40 a 64 años. Del total de usuarios, 191 son hombres y 334 mujeres; en la observación por franjas de edad solo hay una pequeña diferencia en favor del número de hombres en los grupos de 0 a 19 años, en los otros grupos el predominio es de las mujeres, incrementándose a medida que se supera la edad casi duplicándose el número de mujeres en a partir de los 75 años.

**Tabla 180. Datos relativos al perfil de los usuarios de los servicios sociales básicos. León I – Villaquilambre.**

CEAS	Indicadores	Nº Usuarios de Prestaciones		
	Rango Edad	VARON	MUJER	Total
CEAS DE LEÓN	De 0 a 19	18	13	31
	De 20 a 39	15	35	50
	De 40 a 64	37	46	83
	De 65 a 74	8	15	23
	De 75 a 84	39	87	126
	De 85 a 120	74	138	212
	TOTAL	191	334	525

Fuente: SAUSS. 2.012

#### 7.7.3.4.2 Servicios sociales básicos: Prestaciones Sociales (SAUSS)

El número de prestaciones por rama general de prestación se recoge en la tabla inferior.

**Tabla 181. Número de prestaciones según rama de prestación. León I – Villaquilambre.**

	Información, orientación, valoración y Movilización de Recursos	Prestaciones y actuaciones de apoyo a la unidad convivencial y ayuda a domicilio	Prestaciones, actuaciones y medidas de alojamiento alternativo	Prestaciones y actuaciones de prevención e inserción social	Recursos Complementarios para cobertura de necesidades de Subsistencia	TOTAL
	262	289	26	3	64	644
PROMEDIO	550	308,12	28,44	41,36	71,24	999,3
<b>TOTAL PRESTACIONES</b>	<b>13.753</b>	<b>7.703</b>	<b>711</b>	<b>1.034</b>	<b>1.781</b>	<b>24.982</b>

Fuente: SAUSS. 2.012

Se extiende entre ámbitos urbanos, los municipios de León y San Andrés del Rabanedo. La zona registra un volumen global de de 644 prestaciones distribuidas de forma dispar entre las cinco ramas. La primera rama con un total de 262 registros llama la atención porque no suele ser común que la rama informativa registre menos prestaciones que las otras ramas, los registros con relación a los indicadores señalan una acumulación de frecuencias, 243, en el indicador información sobre prestaciones de servicios sociales; con mucha diferencia las prestaciones se distribuyen entre los indicadores restantes, en orden decreciente señalan 8 registros para derivación hacia recursos y servicios internos del sistema servicios sociales, 6 registros para derivación hacia



recursos y servicios internos del sistema servicios sociales, 2 para información general e inespecífica y para tramitación acceso recursos no dependientes sistema servicios sociales y 1 único registro para derivación hacia recursos institucionales no gubernamentales. La segunda rama, prestaciones y actuaciones de apoyo a la unidad convivencial y ayuda a domicilio, es cuantitativamente la que acumula mayor número de registros en total 289, que se distribuyen principalmente entre los dos primeros indicadores prestaciones de ayuda a domicilio y prestaciones de ayudas técnicas con 191 y 85 registros respectivamente, las 13 prestaciones restantes se sitúan 9 registros en otros apoyos a la unidad convivencial y 4 a los apoyos de carácter personal fuera del domicilio. La tercera rama, prestaciones, actuaciones y medidas de alojamiento alternativo suma 26 registros de los cuales 22 corresponden a residencias e internados, 2 a alojamiento de urgencia y 1 para cada uno de los indicadores centros de acogida y actuaciones para el alojamiento familiar. La cuarta rama prestaciones y actuaciones de prevención e inserción social registra la menos actividad con tiene 3 frecuencias que se distribuyen 2 en alojamiento de urgencia y 1 en actuaciones para el alojamiento familiar. La quinta rama recursos complementarios para cobertura de necesidades de subsistencia, cobra mayor espacio con 64 registros; principalmente se sitúan en ayuda económica pública de pago único con 51 registro y 11 para ayuda económica pública de pago único, los dos registros restantes son para pensiones y atenciones que implican alimentación.

#### 7.7.3.4.3 Listado de recursos

A continuación se ofrece un listado de los servicios sociales ubicados en la zona, así como de sus características más relevantes:

### SERVICIOS SOCIALES DE ATENCIÓN PRIMARIA

#### NOMBRE: CEAS DE LEÓN I

---

<b>Área:</b>	SERVICIOS SOCIALES.	<b>Colectivo:</b> Población en general.
<b>Finalidad:</b>	Centro de atención básica.	
<b>Datos del Centro:</b>	C/Las Eras, s/n (Edificio del Consultorio Médico) 24198 VIRGEN DEL CAMINO.	
<b>Teléfono:</b>	987 302 089 Fax: 987 302 089	
<b>Entidad:</b>	Diputación de León	
<b>Naturaleza Jurídica:</b>	pública.	

#### SERVICIOS QUE PRESTA

- Información sobre prestaciones y derechos.
- Valoración de las necesidades de autonomía personal y de integración social.
- Orientación sobre el acceso a los recursos sociales, apoyan la tramitación de solicitudes y en su caso derivan a los servicios más adecuados.
- Coordinación de la atención. Elaboración de un plan de atención integral con la persona interesada.
- Seguimiento de las prestaciones.

### SERVICIOS SOCIALES ESPECÍFICOS

#### ASOCIACIÓN DE FAMILIARES DE ENFERMOS DE ALZHEIMER

---

<b>Área:</b>	SERVICIOS SOCIALES.	<b>Colectivo:</b> Personas mayores
<b>Finalidad:</b>	Centro de Día.	

**Datos del Centro:** Paseo del Parque 24005 PUENTE CASTRO  
**Teléfono:** 987 263868  
**Entidad:** ASOCIACIÓN DE FAMILIARES DE ENFERMOS DE ALZHEIMER  
**Naturaleza jurídica:** privada.

#### SERVICIOS QUE PRESTA.

- Talleres de ocio y ocupaciones.
- Actividades de mantenimiento de capacidades.

### RESIDENCIA ATARDECER

---

**Área:** SERVICIOS SOCIALES **Colectivo:** Personas mayores  
**Finalidad:** Centros Residenciales.  
**Dirección:** C/ Real, 20. 24007 VILAOBISPO DE LAS REGUERAS.  
**Teléfono:** 987307416 / 987307314  
**Entidad:** HIJAS DE LA CARIDAD DE SAN VICENTE PAUL.  
**Naturaleza jurídica:** privada

#### SERVICIOS QUE PRESTA

- Alojamiento y manutención.
- Asistencia y actividades básicas de la vida diaria.
- Fisioterapia

## 7.7.4 Zona de Acción Social León II – Valverde de la Virgen

### 7.7.4.1 Demografía y territorio

La zona de acción social está compuesta por los siguientes municipios y núcleos poblacionales:

- **Ardón:** Ardón, Benazolve, Cillanueva, Fresnellino del Monte, Villalobar y San Cibrián de Ardón.
- **Chozas de Abajo:** Antimio de Arriba, Ardoncino, Banuncias, Cembranos, Chozas de Abajo, Chozas de Arriba, Méizara, Mozóndiga y Villar de Mazarife.
- **Onzonilla:** Antimio de Abajo, Onzonilla, Sotico, Torneros del Bernesga, Vilecha y Viloría de la Jurisdicción.
- **Santovenia de la Valdoncina:** Quintana de Raneros, Ribaseca, Santovenia de la Valdoncina, Villacedré y Villanueva del Carnero.
- **Valverde de la Virgen:** La Aldea de la Valdoncina, Fresno del Camino, Montejos del Camino, Oncina de la Valdoncina, Robledo de la Valdoncina, San Miguel del Camino, Valverde de la Virgen y La Virgen del Camino.
- **Vega de Infanzones:** Grulleros, Vega de Infanzones y Villadesoto.
- **Villadangos del Páramo:** Barrio de la Estación, Celadilla del Páramo, Fojedo del Páramo y Villadangos del Páramo.

La zona tiene una **superficie** de 302,71 Km<sup>2</sup> y una **densidad** de 52,64 hab/Km<sup>2</sup>. La tabla siguiente recoge algunos de los indicadores demográficos más relevantes:

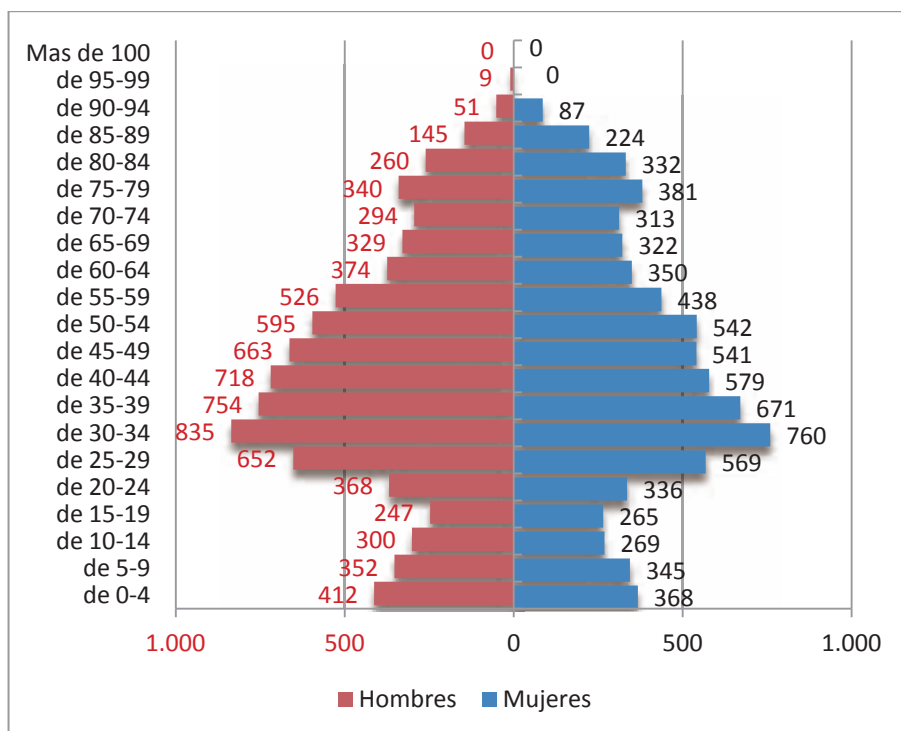
Gráfica 113. Indicadores demográficos. León II – Valverde de la Virgen.

Población Hombres	Población Mujeres	POBLACION TOTAL	TASA DE MASCULINIDAD (Valor medio)	INDICE DE ENVEJECIMIENTO	INDICE DE SOBREENVEJECIMIENTO
8.225	7.709	15.934	106,69	152	17

Fuente: INE, Padrón Municipal, 1 de Enero de 2.012. Elaboración propia

La zona cuenta con una población de 15.934 habitantes. La mayor concentración pertenece al municipio de Valverde de la Virgen con 7.118 habitantes, el resto se distribuye entre los 6 municipios restantes, de los cuales Chozas de Abajo alcanza los 2.415 habitantes y de los restantes tres superan los 1.000 habitantes y dos no; el municipio con menor población es Ardón con 614 habitantes. Cada municipio a su vez integra varios núcleos de población que en su conjunto alcanzan un total de 35, ello supone para la zona aunque con menor incidencia que en otras zonas la presencia de asentamientos y la consiguiente dispersión de su población.

Gráfica 114. Pirámide de población



Fuente: INE, Padrón Municipal, 1 de Enero de 2.012. Elaboración propia

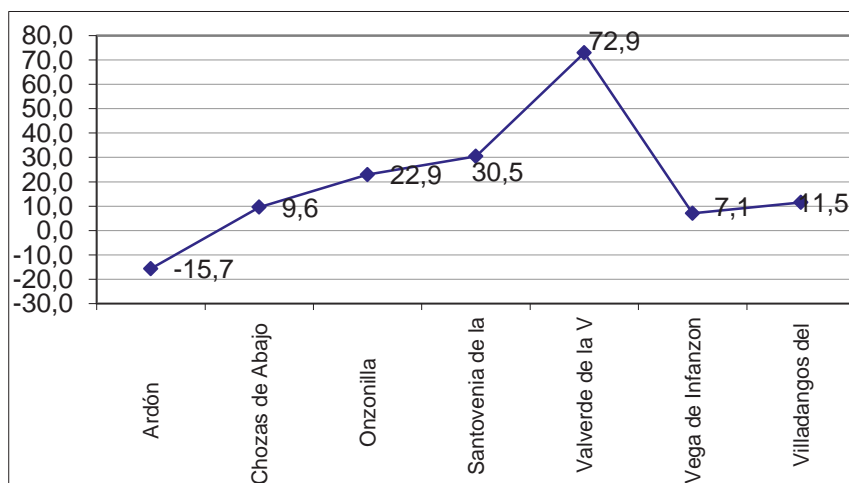
La pirámide de población es propia de las poblaciones periurbanas, con tendencia a la ampliación de su base, los menores de 19 años representan el 16,05% de la población, la población ente 20 y 64 años alcanza el 64,47% y las población a partir de los 65 años el 19,48%, teniendo presente que en ella se incluye población sobrevenjecida de más de 85 años en torno a las 516 personas en esta zona no se registran población que supere los 100 años.

La forma de la pirámide es irregular, presenta hendiduras significativas de pérdida de población en las barras de 10-19 años, alcanzando su mayor volumen entre los 25 y 40, en los hombres se prolonga un poco más. Predo-

minan los hombres sobre las mujeres, principalmente en el tramo de la población activa, pero este predominio decrece considerablemente a partir de los 65 años.

Durante el periodo 1.996 a 2.012 el ritmo de incremento de la población es positivo en seis de los siete municipios, alcanzando su expresión máxima en el municipio de Valverde de la Virgen 72,9, sólo el municipio de Ardón tiene un incremento negativo -15,7.

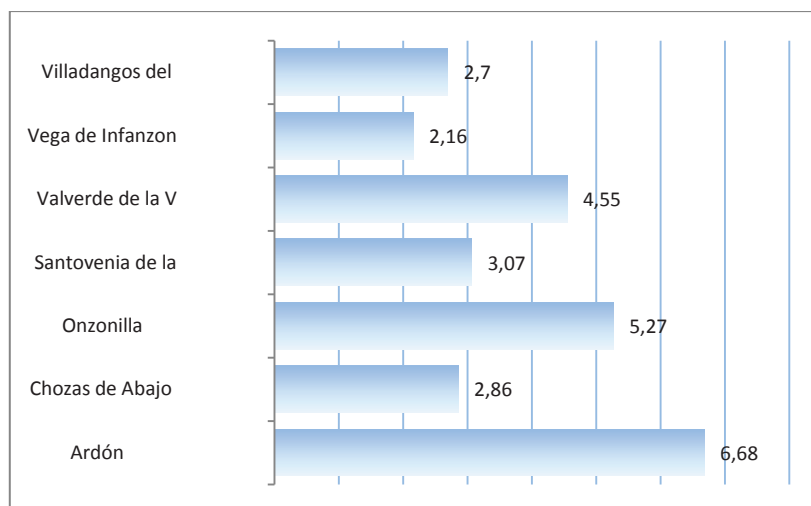
Gráfica 115. Incremento de población 1.996 – 2.012



Fuente: INE, Padrón Municipal, 1 de Enero de 2.012. Elaboración propia

Todos los municipios incluyen población extranjera, aunque en proporciones bajas, los valores máximos se encuentran en los municipios de Ardón y Onzonilla y Valverde de la Virgen. Como en la zona León I parecería que en el incremento de la población no incida tanto la población extranjera, sino que más bien responda a desplazamientos de la población local.

Gráfica 116. Porcentaje de población extranjera



Fuente: INE, Padrón Municipal, 1 de Enero de 2.012. Elaboración propia

### 7.7.4.2 Empleo

La tabla recoge las demandas y el porcentaje de las mismas en relación a la población en edad de trabajar en la zona de acción social de León II – Valverde la Virgen.

Tabla 182. Datos de Empleo. León II – Valverde de la Virgen.

	TOTAL DEMANDAS ENERO 2.012	TOTAL DEMANDAS HOMBRES	TOTAL DEMANDAS MUJERES	% DEMANDAS TOTAL	% DEMANDAS HOMBRES	% DEMANDAS MUJERES
ARDON	58	32	26	17,37%	17,49%	17,22%
CHOZAS DE ABAJO	236	126	110	15,01%	14,52%	15,63%
ONZONILLA	176	88	88	15,38%	14,22%	16,76%
SANTOVENIA DE V.	206	109	97	15,14%	15,33%	14,92%
VALVERDE DE LA V.	788	376	412	15,48%	14,10%	17,01%
VEGA DE INFANZ.	76	43	33	14,02%	14,88%	13,04%
VILLADANGOS DEL P.	85	33	52	11,47%	8,35%	15,03%
ZONA AC. SOCIAL	1.625	807	818	16,24%	15,22%	17,39%

Fuente: Portal Empleo, Castilla y León. Enero 2.012

Los siete municipios que integran esta zona suman un total de 1.625 demandas de empleo, con un porcentaje del 16,24% en relación a la población en edad de trabajar. La cifra más elevada la encontramos en el municipio de Valverde de la Virgen. En cuanto a la diferenciación por sexos, sólo en dos municipios, Valverde y Villadangos, el volumen de demandas femeninas supera a las masculinas. En términos relativos, aunque con escasas diferencias, estas cifras de demandas de mujeres, son también más elevadas en los municipios de Chozas de Abajo y Onzonilla.

### 7.7.4.3 Sanidad y Educación

En la tabla inferior se presentan algunos datos sobre el equipamiento sanitario y educativo de la zona de acción social de León II – Valverde la Virgen.

Tabla 183. Datos relativos a los servicios sanitarios y educativos. León II – Valverde de la Virgen.

Municipios	Educación: Colegios/ Institutos	Centros de Salud/	Consultorios	Atención sanitaria
Villadangos del Páramo	CRA		Celadilla del Páramo, Fojedo del Páramo Villadangos del Páramo.	1 1 3
Vega de Infanzones	-----		Grulleros, Vega de Infanzones	1 2
Valverde de la Virgen	-----		La Aldea de la Valdoncina, Fresno del Camino Montejos del Camino Oncina de la Valdoncina, Robledo de la Valdoncina, San Miguel del Camino Valverde de la Virgen La Virgen del Camino.	- - 1 - - 2 3

Municipios	Educación: Colegios/ Institutos	Centros de Salud/	Consultorios	Atención sanitaria
Santovenia de la Valdoncina	-----		Quintana de Raneros Ribaseca Santovenia de la Valdoncina, Villacedré Villanueva del Carnero.	1 1 2 1 1
Onzonilla	-----		Onzonilla Antimio de Abajo Onzonilla Torneros del Bernesga Vilecha	- - - -
Onzonilla	-----		Onzonilla Antimio de Abajo Onzonilla Torneros del Bernesga Vilecha	- - - -
Chozas de Abajo	-----		Antimio de Arriba, Ardoncino, Banuncias, Cembranos, Chozas de Abajo, Chozas de Arriba, Méizara, Mozóndiga Villar de Mazarife	1 1 - 1 1 2 1 1 1
Ardón	-----		Ardón, Benazolve Cillanueva Villalobar San Cibrián de Ardón.	2 1 - - 1

Fuente: elaboración propia

La zona de acción social León II- Valverde de la Virgen comprende 7 municipios cada uno de los cuales incorpora múltiples núcleos de población en total 75, el CEAS tiene sede en La Virgen del Camino, aunque pueda disponer de otras sedes de atención, atiende con el sistema de cita previa.

En esta zona de acción social no tiene sede ningún centro educativo.

La atención sanitaria se presta en 36 consultorios; 2 consultorios tienen atención diaria, 7 atienden 2 o 3 veces por semana, 18 consultorios tienen una atención semanal y 9 tienen atención a demanda.

#### 7.7.4.4 Servicios Sociales

##### 7.7.4.4.1 Perfil de usuarios de los servicios sociales básicos (edad y sexo)

La tabla adjunta nº 212 recoge el número de prestaciones según sexo y rango de edad. La zona registra un total de 789 usuarios. Se distribuyen entre las seis franjas de edad de forma dispar; las menores frecuencias, corresponden a los 33 registros del grupo de edad de 0 a 19 años, es de notar que aún siendo un registro menor es el mejor registro de esta franja de todas las zonas., seguido de las 46 frecuencias del grupo de 65 a 74 años. Los mayores registros corresponden al grupo de más de 85 años que recoge 286 frecuencias seguido de las 178 del grupo de 75 a 84 años. El resto oscila entre los 141 usuarios de la franja de edad de 40 a 64 años y los 105 registrados en el grupo de 20 a 39 años. Del total de usuarios, 199 son hombres y 490 mujeres; en la observación por franjas de edad solo hay una pequeña diferencia en favor del número de hombres en los gru-

pos de 0 a 19 años y 40 a 64 en los otros grupos el predominio es de las mujeres, incrementándose de forma notable en las últimas franjas de edad sobre todo a partir de los 85 años.

Tabla 184. Datos relativos al perfil de los usuarios de los servicios sociales básicos. León II – Valverde de la Virgen.

CEAS	Indicadores	Nº Usuarios de Prestaciones		
	Rango Edad	VARON	MUJER	Total
CEAS DE LEÓN II	De 0 a 19	19	14	33
	De 20 a 39	35	70	105
	De 40 a 64	72	69	141
	De 65 a 74	15	31	46
	De 75 a 84	66	112	178
	De 85 a 120	92	194	286
	TOTAL	299	490	789

Fuente: SAUSS. 2.012

#### 7.7.4.4.2 Servicios sociales básicos: Prestaciones Sociales (SAUSS)

El número de prestaciones por rama general de prestación se recoge en la tabla inferior.

Tabla 185. Número de prestaciones según rama de prestación. Prestaciones Sociales (SAUSS). León II – Valverde de la Virgen.

	Información, orientación, valoración y Movilización de Recursos	Prestaciones y actuaciones de apoyo a la unidad convivencial y ayuda a domicilio	Prestaciones, actuaciones y medidas de alojamiento alternativo	Prestaciones y actuaciones de prevención e inserción social	Recursos Complementarios para cobertura de necesidades de Subsistencia	TOTAL
	538	443	53	17	131	1182
PROMEDIO	550	308,12	28,44	41,36	71,24	999,3
<b>TOTAL PRESTACIONES</b>	<b>13.753</b>	<b>7.703</b>	<b>711</b>	<b>1.034</b>	<b>1.781</b>	<b>24.982</b>

Fuente: SAUSS. 2.012

Está situada en las proximidades de la ciudad leonesa, la zona de acción social registra un volumen global de prestaciones de 1.182 frecuencias, que se distribuyen entre las cinco ramas de forma desigual, la mayor parte 538 registros corresponden a la primera rama información sobre prestaciones de servicios sociales, a mucha distancia siguen en orden decreciente: derivación hacia recursos y servicios internos del sistema servicios sociales con 40 registros, información y derivación a otros sistemas con 26 frecuencia y derivación hacia recursos institucionales no gubernamentales con 16; valores menores de 8 y 5 registros pertenecen a tramitación acceso recursos no dependientes sistema servicios sociales e información general e inespecífica. La segunda rama, prestaciones y actuaciones de apoyo a la unidad convivencial y ayuda a domicilio registra 443 frecuencias, de ellas 267 corresponden a prestaciones de ayuda a domicilio y 146 a prestaciones de ayudas técnicas, con frecuencias menores siguen otros apoyos a la unidad convivencial, 25 registros, apoyo de carácter personal fuera del domicilio 3 y actuaciones específicas de apoyo a la unidad convivencial con 2 registros. La tercera

rama prestaciones, actuaciones y medidas de alojamiento alternativo registra 53 frecuencias, la mayor parte 49 corresponden a residencias e internados, las cuatro restantes se distribuyen a partes iguales entre viviendas tuteladas y alojamiento de urgencia. La cuarta rama, prestaciones y actuaciones de prevención e inserción social centros, programas y actuaciones de inserción social es la que menos prestaciones registra, en total 17, de ellas 9, corresponden a servicio de prevención de las situaciones de dependencia y las de promoción de la autonomía personal, 3 frecuencias registran cada uno de los indicadores centros, programas y actuaciones de inserción social y programas y actuaciones de prevención y promoción social, 2 prestaciones se registran en programas y actuaciones de prevención y promoción social. La quinta rama recursos complementarios para cobertura de necesidades de subsistencia registra 131 prestaciones, las mayores frecuencias, 81, 25 y 16 son para los indicadores ayudas económicas públicas periódicas, ayuda económica pública de pago único, atenciones que implican alimentación, 7 registros para otras ayudas en especie vinculadas a situación de necesidad y 2 para pensiones.

#### 7.7.4.4.3 Listado de recursos

A continuación se ofrece un listado de los servicios sociales ubicados en la zona, así como de sus características más relevantes:

### SERVICIOS SOCIALES DE ATENCIÓN PRIMARIA

#### **NOMBRE: CEAS DE LEÓN II**

---

**Área:** SERVICIOS SOCIALES. Colectivo: Población en general.  
**Finalidad:** Centro de atención básica.  
**Datos del Centro:** Ed. Consultorio Médico. C/ Las Eras, s/n 24198 LA VIRGEN CAMINO  
**Entidad:** Diputación de León  
**Naturaleza Jurídica:** pública.

#### SERVICIOS QUE PRESTA

- Información sobre prestaciones y derechos.
- Valoración de las necesidades de autonomía personal y de integración social.
- Orientación sobre el acceso a los recursos sociales, apoyan la tramitación de solicitudes y en su caso derivan a los servicios más adecuados.
- Coordinación de la atención. Elaboración de un plan de atención integral con la persona interesada.
- Seguimiento de las prestaciones.

### SERVICIOS SOCIALES ESPECÍFICOS

#### **RESIDENCIA NUESTRA SEÑORA DEL CAMINO S.L.**

---

**Área:** SERVICIOS SOCIALES. Colectivo Tercera Edad (asistidos).  
**Finalidad:** Centros Residenciales.  
**Datos del Centro:** CALLE MONSEÑOR RAMON ZUBIETA Y LES 10  
**Teléfono:** 987 302347 Fax: 987 302364  
**Naturaleza jurídica:** privada.

#### SERVICIOS QUE PRESTA

- Alojamiento y manutención.



- Asistencia y actividades básicas de la vida diaria.
- Fisioterapia
- Terapia ocupacional.

### 7.7.5 Síntesis

El Área León Sur registra el mayor número de municipios, no así de núcleos poblacionales, esta superioridad en el número de municipios no esconde la situación de dispersión, despoblación y baja densidad de hab/Km<sup>2</sup>.

La proximidad a la ciudad de León dota de características peculiares a este Área, la disparidad en la extensión se hace evidente en la zona de Omaña la más distante de la capital, es la zona que cuenta con mayor número de núcleos de población y su vez con el menor número de habitantes; todos sus municipios acusan pérdida de población, por lo que es de relieve la dispersión, despoblación y baja densidad de hab/Km<sup>2</sup>. Esta zona muestra también diferencias en la estructura poblacional, su pirámide de población es regresiva, mientras que las zonas León I Villaquilambre y León II Virgen del Camino son pirámides más propias de las zonas periurbanas, en las que comienza a incrementarse la población de la base. Respecto a la distribución de la población por sexos en el conjunto predominan los hombres, pero como sucede en otras áreas esta relación comienza a revertir a partir de las franjas correspondientes a los 75 años. Las demandas de empleo relacionadas con la población, son más numerosas en las zonas León I y León II.

En cuanto a la provisión de servicios educativos y sanitarios se acusa, como sucedía en la zona de acción social de Mansilla, la influencia urbana de León, en consecuencia al acceder a los servicios de la ciudad, carecen de equipamientos en sus territorios, de manera que en toda el Área se registran 2 CRA uno perteneciente a León I y el otro a León II.

De manera similar sucede con la atención sanitaria, no existe en el territorio del Área ningún centro de salud, pues están anexados a los centros de salud con sede en León. Sí existen consultorios médicos con fechas y horarios establecidos de atención y consultorios con atención a demanda, siendo estos últimos más numerosos en la zona de Omaña.

Los servicios sociales registran su mayor número de usuarios en la zona acción social León II, con predominio del número de mujeres sobre los hombres. Por franjas de edad el número de usuarios aumenta en todas las zonas a partir de los 75 años, permaneciendo constante, el incremento de usuarios en el grupo de edad de 40-64 años. También las prestaciones registran su mayor número en la Zona León II- Villaquilambre. Entre las prestaciones ocupan el primer lugar la rama de Información, orientación, valoración y Movilización de Recursos, seguido de Prestaciones y actuaciones de apoyo a la unidad convivencial y ayuda a domicilio; disminuyen las Prestaciones y actuaciones de prevención e inserción social, y aumentan Recursos Complementarios para cobertura de necesidades de Subsistencia.

En contraste con la carencia de otros servicios en su territorio, los servicios sociales específicos para la atención a los mayores si encuentran acogida en este Área sobre todo en la zona de Omaña que cuenta con residencias para los mayores en La Magdalena, Santa María de Ordás, Riello, Rioseco de Tapia, Lorenzana, Villaquilambre y con una residencia para discapacitados en Cuadros.